

**Sekcja Oświaty i Wychowania NSZZ „Solidarność”
Regionu Gdańskiego**

przy współpracy

**Sejmiku Województwa Pomorskiego
i Kuratorium Oświaty w Gdańsku**

**Konkurs „Samorząd przyjazny oświacie”
(III edycje)**

Gdańsk 2006

Spis treści:

- 1) Słowo wstępne
- 2) *Historia* Konkursu
- 3) Regulamin Konkursu
- 4) Ankieta Konkursu
- 5) Wyniki Konkursu
 - 5a. Omówienie mocnych stron działań Laureatów
 - 5b. Zbiorcze przedstawienie słabszych stron
- 6) Opracowanie statystyczne wybranych wyników Laureatów
 - 6a. Wyniki Laureatów w poszczególnych latach za lata 2003, 2004, 2005
 - 6b. Porównanie wybranych wyników samorządów: Miasta Gdynia, Gminy Kobylnica, Miasta Kościerzyna, Miasta i Gminy Żukowo, Powiatu Starogardzkiego,
- 7) Przykłady ankiet
 - 7a. Miasto Gdynia,
 - 7b. Gmina Kobylnica,
 - 7c. Urząd Marszałkowski Województwa Pomorskiego
- 8) Uwagi członków Kapituły Konkursu
 - 8a. Wojciech Książek
 - 8b. Jerzy Ochotny
 - 8c. Prof. Brunon Synak
- 9) Inne
 - 9a. Komunikat ze spotkania z samorządami w sprawach oświatowych
 - 9b. Fragmenty artykułów prasowych
 - 9c. Dokumentacja fotograficzna

1) Słowo wstępne

Zdecydowaliśmy się na wsparcie wydania tej publikacji, gdyż przedstawia ona materiał szczególnie. Sumuje bowiem trzy dotychczasowe edycje **Konkursu „Samorząd przyjazny Oświacie”**, jaki od 2004 roku jest realizowany w województwie pomorskim.

W ten dosyć niecodzienny sposób przedstawione są dobre dokonania jednostek samorządu terytorialnego w dziedzinie oświaty. Co ważne, przedstawiają one nie tylko ich wysiłek organizacyjny, finansowy. Pytania konkursowe w równie ważny sposób akcentują znaczenie różnych form dialogu i współdziałania między danym organem prowadzącym, a partnerami społecznymi – w tym lokalnymi strukturami NSZZ „Solidarność”.

Właśnie partnerskie relacje między różnymi uczestnikami życia społecznego, rola Polski samorządnej, były niezwykle ważnym postulatem ruchu solidarnościowego. I chociaż samorządy, oświata borykają się obecnie z wieloma problemami, to mimo wszystko cieszy, że takie znaczenie samorządy przywiązują do dobrego kształcenia i wychowania młodych pokoleń (ale też różnych form edukacji ustawicznej), do wspierania nauczycieli i dyrektorów szkół i placówek edukacyjnych.

Cieszy nas, że znalazły się na Pomorzu osoby, które podjęły się przygotowania i przeprowadzenia Konkursu, który nie ma swoich odpowiedników w innych regionach Polski (pewne podobne działania podjęto już na Mazowszu). Składamy serdeczne gratulacje i podziękowania **Wojciechowi Książkowi** – przewodniczącemu Kapituły Konkursu i zarazem Sekcji Oświaty i Wychowania NSZZ „Solidarność” Regionu Gdańskiego – inicjatorowi i głównemu organizatorowi Konkursu. Serdecznie dziękujemy profesorowi **Brunonowi Synakowi** – przewodniczącemu Sejmiku Województwa Pomorskiego za aktywne włączenie się w prace Kapituły. Podobne podziękowania kierujemy pod adresem Kuratorium Oświaty w Gdańsku, którego przedstawiciel – kurator **Jerzy Ochotny** jest także członkiem Kapituły.

Dziękujemy wszystkim samorządom, strukturom związkowym, które wzięły do tej pory udział w Konkursie. Zwycięzcami są nie tylko znakomici laureaci dotychczasowych edycji Konkursu, ale wszyscy, którzy w różny sposób wspierają rozwój edukacji. To podstawowa szansa na godne życie i to mieszkańców nie tylko Pomorza.

Krzysztof Dośla

Przewodniczący

Zarządu Regionu Gdańskiego

NSZZ „Solidarność”

Jan Kozłowski

Marszałek

Województwa Pomorskiego

2) Historia Konkursu

Przygotowania do konkursu rozpoczęły się w 2003 roku. W Sekcji Oświaty i Wychowania NSZZ „Solidarność” Regionu Gdańskiego przy okazji opracowywania programu edukacyjnego pojawił się projekt, aby z jednej strony podjąć bliższą współpracę z jednostkami samorządu terytorialnego, z drugiej w jakiś sposób wyróżniać szczególnie wysiłek tych, którzy dla edukacji starają się zrobić najwięcej. Zarazem trzeba było znaleźć pewien kompromis między promowaniem zadań czysto finansowych a tych, które wiążą się z dialogiem społecznym, podejmowaniem rozmów, negocjacji z reprezentacjami pracowniczymi, jakimi są związki zawodowe. Zależało nam też w sposób szczególnie na promowaniu działań, które nie są jedynie bieżącym załatwieniem problemów, bardziej zaś wynikają z szerszych, długofalowych strategii rozwoju danej gminy, powiatu, regionu.

Tak więc można powiedzieć, że do głównych celów konkursu należało:

- uzyskanie informacji o środkach finansowych przeznaczanych przez samorządy na: ofertę dla przedszkolaków, uczniów niepełnosprawnych, na zajęcia wyrównawcze, system pomocy materialnej (dożywianie, stypendia), mniejszą liczebność uczniów w klasach, dodatki płacowe dla nauczycieli, zatrudnianie kadry specjalistycznej;
- wymiana informacji o sposobach podnoszenia poziomu kształcenia i wychowania w szkołach, wykorzystywania różnorodnych danych – w tym wyników zewnętrznego systemu egzaminacyjnego, realizacji w praktyce idei szkoły otwartej;
- wypracowanie zasad współpracy samorządów ze środowiskiem lokalnym, partnerami społecznymi, w tym ze związkami zawodowymi - między innymi przez wymianę informacji o działaniach na rzecz oświaty;
- opracowanie wniosków, które mogą być wykorzystywane w tworzeniu zasad polityki edukacyjnej samorządu.

Ważnym problemem do rozstrzygnięcia była sprawa włączenia innych partnerów do realizacji tego projektu. Ostatecznie ofertę współpracy Sekcja skierowała do Sejmiku Województwa Pomorskiego. Jego przewodniczący profesor Brunon Synak wyraził zgodę, a zarazem z uwagi na swoje socjologiczne wykształcenie wiele wniósł do nadania właściwego kształtu regulaminowi i pytaniom ankiety konkursowej. Drugim partnerem, do którego skierowaliśmy ofertę współpracy przy tym projekcie, było Kuratorium Oświaty w Gdańsku. Decyzją kuratora – Jerzego Kortasa, w skład Kapituły konkursu został desygnowany ówczesny jego zastępca - Jerzy Ochotny, osoba znająca od podszewki szczególnie finansowa stronę funkcjonowania pomorskiej oświaty. Tacy partnerzy Konkursu gwarantowali zarazem jego szerszą i bardziej zobiektywizowaną formułę. Gwarantowali także jego większą wielobarwność polityczną, co mogło mieć znaczenie dla samorządów kierowanych przez włodarzy różnych opcji.

Tak więc w skład Kapituły Konkursu od 2004 roku wchodzi:

Wojciech Książek – przewodniczący Kapituły i Sekcji;

Jerzy Ochotny – Pomorski Kurator Oświaty;

Prof. **Brunon Synak** – Przewodniczący Sejmiku Województwa Pomorskiego.

Stronę organizacyjną Konkursu zapewnia Sekcja Oświaty i Wychowania NSZZ „Solidarność” Regionu Gdańskiego (oprócz Wojciecha Książka opracowaniem materiałów, ankiet zajmuje się **Gabriela Martyńska** – członek Prezydium Sekcji). Sejmik Województwa Pomorskiego finansuje koszt statuetek. Co ważne, projekt ten ma stałe wsparcie władz Zarządu Regionu Gdańskiego NSZZ „Solidarność”, który zapewnia środki na pomoc organizacyjno-techniczną.

Kolejnym istotnym dla Konkursu przedsięwzięciem było zorganizowanie przez Sekcję 9 grudnia 2003 roku spotkania z samorządami terytorialnymi z województwa pomorskiego. W trakcie tej stosunkowo dużej konferencji, której prelegentami byli między innymi **Marek Olszewski** – przewodniczący Zespołu Edukacyjnego Komisji Wspólnej Rządu i Samorządu, **Ewa Łowkiel** - wiceprezydent Gdyni, **Bogdan Dombrowski** - starosta Powiatu Gdańskiego, przyjęte zostało stanowisko ws. finansowania zadań edukacyjnych. W przyjętym dodatkowo apelu do Rządu i Sejmu RP zdecydowanie sprzeciwiano się skreśleniu art. 30 ust. 9 Karty Nauczyciela mówiącego o wdrożeniu standardów zatrudnieniowych (tekst stanowiska drukujemy w załączeniu, materiały znajdują się także na stronie: www.solidarnosc.gda.pl/oswiata).

W trakcie zebrania zostały przedstawione również założenia, projekty regulaminu i ankiety Konkursu: „*Samorząd przyjazny oświacie*”. Samorzady mogły zgłosić swoje uwagi w

trakcie zebrania lub do końca grudnia 2003 roku. Organizatorom chodziło o to, aby w jak największym stopniu włączyć samorzady do procesu ostatecznego redagowania założeń Konkursu.

Po kolejnych korektach dokumentów – I edycja Konkursu została ogłoszona w styczniu 2004 roku. Stosowne zaproszenia do udziału oraz dokumenty do wypełnienia zostały rozesłane do JST pocztą, drogą elektroniczną, a także za pośrednictwem lokalnych struktur „Solidarności” oświatowej.

W liście przewodnim, który kierowaliśmy do Wójtów/Burmistrzów, Starostów/Prezydentów a zarazem także do przewodniczących rady danego samorządu pisaliśmy:

„Zwracamy się z propozycją wzięcia udziału w Konkursie pod hasłem: „Samorząd przyjazny oświacie”. Jego organizatorem jest Sekcja Oświaty i Wychowania NSZZ „Solidarność” Regionu Gdańskiego we współpracy z Sejmikiem Województwa Pomorskiego i Pomorskim Kuratorium Oświaty. W skład Kapituły Konkursu wchodzi: prof. Brunon Synak - Przewodniczący Sejmiku, Jerzy Ochotny - Pomorski Kurator Oświaty oraz Wojciech Książek – przewodniczący Sekcji. Celem Konkursu jest ukazanie wysiłku, jaki w zakresie spraw oświatowych podejmują samorzady, promowanie dobrych rozwiązań, budowanie partnerskich relacji między organami prowadzącymi szkoły a organizacjami społecznymi.

W konkursie może uczestniczyć każda z jednostek samorządu terytorialnego z terenu województwa pomorskiego. Udział w Konkursie jest dobrowolny, Samorzady z tego tytułu nie ponoszą żadnych dodatkowych kosztów, zapewniamy zaś szeroką promocję medialną osiągnięć laureatów.

W związku z powyższym prosimy o wypełnienie i podpisanie załączonej ankiety (rubryk dotyczących danej JST) i przekazanie jej do Sekcji do 31 marca 2004 roku”.

W pierwszej edycji udział wzięło ponad 40 jednostek samorządu terytorialnego. Wytypowanych zostało pięciu Laureatów, którzy otrzymali specjalne statuetki (finansowane przez Sejmik Województwa Pomorskiego), zaś każdy z uczestników otrzymał dyplom – podziękowanie za udział podczas finału, który odbył się w siedzibie „S” w Gdańsku 24 kwietnia 2004 roku. W komunikacie podsumowującym pierwszą edycję zwracano uwagę, że laureaci charakteryzują się:

- *„Wysokim poziomem nakładów na różne zadania edukacyjne, inwestycyjne;*
- *Dodatkową ofertą dla przedszkolaków, uczniów niepełnosprawnych;*
- *Troską o wysoki poziom nauczania, w tym racjonalne liczebności uczniów w klasach;*
- *Zainteresowaniem systemem sprawdzianów i egzaminów zewnętrznych;*

- *Zwiększoną liczbą zajęć pozalekcyjnych, feryjnych, związanych z edukacją regionalną, europejską;*
- *Stworzeniem systemu pomocy materialnej, dożywiania, stypendiów;*
- *Troską o sprawy pracownicze, dodatki płacowe, zatrudnianie kadry specjalistycznej;*
- *Dialogiem ze związkami zawodowymi i innymi partnerami społecznymi - różnorodnymi formami współpracy ze środowiskiem”.*

Podobna liczba samorządów wzięła udział w drugiej edycji. Wcześniej zostały wprowadzone korekty do regulaminu i ankiety, aby doprecyzować zapisy, ułatwić ich wypełnianie (tym bardziej pamiętając, jak w oświacie źle się odbiera każdą biurokrację). Było to istotne, gdyż w jednym przypadku (Powiatu Człuchowskiego) przeoczony został fakt, iż ankieta została złożona w sposób nieregulaminowy – bez opinii lokalnej struktury „Solidarności” oświatowej. Finał drugiej edycji, w której wytypowano 13 Laureatów odbył się 16 kwietnia 2005 roku.

W opinii członków Kapituły Konkursu podkreślano, że szczególnie „Ankiety” laureatów Konkursu w udokumentowany sposób pokazują, jak wiele dobrego dzieje się w sprawach oświatowych, jak potrzebna jest szersza refleksja i pomoc samorządom w tym zakresie. Zarazem widoczna jest trudna sytuacja finansowa samorządów – problem ten wymaga podjęcia kompleksowych i systemowych rozwiązań. Kapituła zwróciła również uwagę, że nawet wyróżnione samorzady w różny sposób realizują wykazywane w ankiecie zadania. W sprawie tej zostały skierowane do nich indywidualne prośby i sugestie.

Po tych dwóch rozstrzygnięciach Kapituła postanowiła, że po organizacji za rok trzeciej edycji – od 2006 roku Konkurs będzie ogłaszany co dwa lata. Te trzy edycje były czasem na jego okrzepnięcie, potem zaś cykl dwuletni powinien pozwolić na lepsze przygotowanie do udziału w Konkursie. Postanowiono również, że w porozumieniu z Sekcją Krajową Oświaty i Wychowania NSZZ „Solidarność” oraz związkami samorządowymi o charakterze ogólnokrajowym podejmie się działania na rzecz podjęcia tej inicjatywy także w innych województwa, a w przypadku Marszałków Województw – także o charakterze ogólnokrajowym. Dlatego też – dla sprawdzenia tego projektu – postanowiono włączyć w regulaminie szkoły prowadzone przez Marszałka Województwa Pomorskiego do kategorii „Duże miasta”.

Publikacja powstaje w trakcie ostatecznych rozstrzygnięć III edycji Konkursu. Ma zostać zaprezentowana podczas jej finału 11 maja 2006 roku. Finału, który odbędzie się w trakcie konferencji „Samorząd – Oświata – Solidarność”. Wydaje się, że ten Konkurs wpisuje

się w to wielkie dzieło, jakim jest stwarzanie jak najlepszej oferty edukacyjnej przez jednostki samorządu terytorialnego różnych szczebli.

Jeżeli chodzi o udział jednostek samorządu terytorialnego z terenu województwa pomorskiego w Konkursie, to w trakcie trzech dotychczasowych edycji łącznie złożono 123 ankiety, z tego w I edycji – 42, w drugiej – 38, w trzeciej – 43. Łącznie laureatami zostało 25 samorządów, w tym: Miasto Gdynia – 3 razy, Miasto i Gmina Brusy, Gmina Kobylnica, Miasto Kościerzyna, Miasto Rumia, Powiat Starogardzki – po 2 razy. W podziale na poszczególne powiaty przedstawia się to następująco:

Bytowski: (I edycja - 1, II edycja - 0, III edycja - 0); Chojnicki: - 0, - 1, - 1; Człuchowski: - 3, - 1, - 1; Gdański (Pruszcz Gd.): - 0, - 0, - 2; Kartuski: - 2, - 2, - 3; Kościerski: - 2, - 2, - 2; Kwidzyński: - 3, - 3, - 3; Lęborski: - 2, - 2, - 4; Malborski: - 2, - 2, - 3; Nowodworski: - 0, - 1, - 1; Pucki: - 6, - 4, - 3; Słupski: - 3, - 4, - 3; Starogardzki: - 6, - 6, - 5; Sztumski: nb, - 0, - 0, Tczewski: - 4, - 2, - 3; Wejherowski: - 5, - 5, - 5;

Miasta na prawach powiatu: **Gdańsk (3x), Gdynia (3x), Słupsk (2x), Sopot (1), Pomorski Urząd Marszałkowski (1 - regulaminowa możliwość udziału dopiero od 3 edycji konkursu).**

Wojciech Książek

przewodniczący Kapituły i Sekcji;

3) Regulamin Konkursu

1. Cel: Celem Konkursu jest ustalenie stałych, partnerskich zasad współdziałania z organami prowadzącymi, przegląd (i aktualizacja) dokumentów regulujących zasady współpracy, prezentacja wysiłku samorządów w realizacji zadań edukacyjnych,

2. Organizator: Organizatorem Konkursu jest Sekcja Oświaty i Wychowania NSZZ „Solidarność” Regionu Gdańskiego, we współpracy z: Sejmikiem Województwa Pomorskiego i Pomorskim Kuratorium Oświaty. Z tytułu udziału w Konkursie samorzady nie ponoszą żadnych kosztów.

3. Sposób realizacji: Ankieta jest wypełniana przez organy samorządowe oraz obowiązkowo podpisana przez wskazane w niej osoby. Konkurs uwzględnia dane z poprzedniego roku kalendarzowego.

4. Kategorie: Konkurs przeprowadza się w następujących kategoriach:

- a/ gminy wiejskie,
- b/ gminy miejskie,
- c/ gminy miejsko-wiejskie,
- d/ powiaty,
- e/ województwo i miasta na prawach powiatu.

5. Kapituła: Decyzje o wynikach kolejnych edycji konkursu podejmuje Kapituła Konkursu w składzie: prof. **Brunon Synak** – Przewodniczący Sejmiku Województwa Pomorskiego, **Jerzy Ochotny** - Pomorski Kurator Oświaty, **Wojciech Książek** – Przewodniczący Sekcji. Zadania organizacyjne realizuje Prezydium Sekcji.

6. Nagrody: Zwycięzcy poszczególnych edycji konkursu otrzymują srebrne statuetki (po wygraniu trzech edycji – koloru złotego). Ogłoszeniu wyników będzie towarzyszyła promocja medialna.

7. Harmonogram. Konkurs ogłaszany jest do końca stycznia danego roku, wypełnione ankiety są przekazywane do końca marca danego roku do Sekcji (80-855 Gdańsk, ul. Wały Piastowskie 24, pok. 118). Ogłoszenie wyników następuje do końca maja danego roku.

4) Ankieta Konkursu

1. Jakie środki przeznaczał samorząd na oświatę w 2005 roku?

- a. Jaki procent stanowią środki własne samorządu przeznaczane na oświatę (bez inwestycji) w stosunku do ogólnego budżetu samorządu?
- b. Jaki procent w budżecie samorządu stanowią łączne środki przeznaczane na oświatę (bez inwestycji)?
- c. Jaki procent w ogólnym budżecie samorządu stanowią środki własne przeznaczone

na inwestycje oświatowe?

d. Jakie środki własne przeznacza samorząd (bez inwestycji) na prowadzenie przedszkoli w przeliczeniu na 1 dziecko?

2. Jaka jest średnia wysokość dodatków płacowych na 1 etat?

- a. motywacyjny:
- b. za wychowawstwo:
- c. opiekun stażu:
- d. inne:

3. Czy i w jakiej formie organ prowadzący organizuje pomoc materialną dla uczniów?

- a. stypendia: tak (liczba), nie
- b. dożywianie: tak (kwota na ten cel), nie
- c. Inne (prosimy wymienić):

4. Jak wnioski ze sprawdzianów i egzaminów zewnętrznych wykorzystywane są w działalności oświatowej samorządu terytorialnego?

.....

5. Jaka jest oferta zajęć dodatkowych w zakresie wychowania przedszkolnego na terenie działania danego organu prowadzącego?

.....

6. Jaki procent dzieci w wieku 3 – 5 lat objęty jest wychowaniem przedszkolnym?

.....

7. Jaka jest liczebność uczniów (dzieci) w oddziałach?

- a. przedszkola - średnia:, minimalna:, maksymalna:,
- b. szkoły podstawowej - średnia:, minimalna:, maksymalna:,
- c. gimnazjum - średnia:, minimalna:, maksymalna:,
- d. szkół ponadgimnazjalnych - średnia:, minimalna:, maksymalna:,

8. Czy jest realizowany podział na grupy – zgodnie z rozporządzeniem MENiS o ramowych planach nauczania?

.....

9. Na ilu uczniów w organie prowadzącym przypada etat?

- a. pedagoga szkolnego:
- b. psychologa szkolnego:
- c. pracownika administracji szkolnej:
- d. pracownika obsługi szkół:
- e. jacy inni specjaliści są zatrudniani w szkołach:

10. Które z wymienionych niżej regulaminów - po ich uzgodnieniu ze związkami zawodowymi - funkcjonują na poziomie organu prowadzącego?

- a. wynagradzania dla nauczycieli (i dokładnie – kiedy),
- b. wynagradzania dla pracowników administracji i obsługi (układy zbiorowe).....,
- c. nagród organu prowadzącego.....,
- d. nagród dyrektora szkoły (placówki),
- e. podziału środków na wspieranie doskonalenia zawodowego nauczycieli.....,
- f. Inne (np. funduszu zdrowotnego):

oraz czy wymaga się opiniowania przez związki zawodowe:

- f. arkuszy organizacyjnych szkół (i ich ew. aneksów):
- g. dodatku motywacyjnego dla dyrektorów:

11. Które z wymienionych niżej regulaminów - po ich uzgodnieniu ze związkami zawodowymi - funkcjonują na poziomie szkół/placówek?

- a. premiowania pracowników administracji i obsługi.....,
- b. zakładowego funduszu świadczeń socjalnych.....,
- c. rozdziału środków na wspieranie doskonalenia zawodowego nauczycieli,
- d. funduszu zdrowotnego.....,

12. Ilu nauczycieli-emerytów ma prawo do korzystania z ustawowego odpisu na fundusz świadczeń socjalnych i jaką kwotę na ten cel wydzielił w 2005 r. organ prowadzący?

.....

13. Czy przedstawiciele związków zawodowych działających w oświacie są zapraszani do udziału w (prosimy podać z wyszczególnieniem: a. zawsze, b. czasami, c. nigdy):

- a. sesjach rad, szczególnie gdy podejmuje się sprawy związane z oświatą:
- b. posiedzeniach komisji edukacji:
- c. naradach z dyrektorami:
- d. inne:

14. Czy przyjęto strategię edukacyjną oraz czy została ona zaopiniowana przez związki zawodowe działające w oświacie na terenie danego organu prowadzącego?

.....

15. Jaka jest dodatkowa oferta edukacyjna (np. ilość godzin, szkół/placówek)?

- a. zajęcia pozalekcyjne:
- b. zajęcia w czasie ferii:
- c. zajęcia dla niepełnosprawnych:
- d. edukacja regionalna:
- e. inne:

16. Jakie inne formy współpracy ze środowiskiem (partnerami społecznymi) realizuje się na terenie danego samorządu terytorialnego?

.....

17. Uwagi inne (w tym dotyczące niniejszego konkursu):

.....

Odpowiednio: Wójt, Burmistrz, Prezydent, Starosta, Marszałek.....,

data

Wpłynęło do Komisji Międzyzakładowej:,

data

Ew. załączniki:

-

Uwaga:

1. Wypełnia się tylko rubryki, które dotyczą danej jednostki samorządu terytorialnego,

2. *Wskazane jest wypełnienie ankiety przy wykorzystaniu wersji elektronicznej, która znajdzie się na stronie internetowej: www.solidarnosc.gda.pl (istnieje wówczas możliwość zwiększenia ilości stron ankiety),*
3. *Ankiety przesyłamy lub przekazujemy (najlepiej za pośrednictwem danej „S” oświatowej) w formie zapisanej, a także – jeżeli to możliwe – elektronicznej,*
4. *Aby ankieta była rozpatrywana przez Kapitułę Konkursu - musi być podpisana odpowiednio przez: wójta, burmistrza, prezydenta, starostę, marszałka a także - przewodniczącego najbliższej (terenowo) Komisji Międzyzakładowej Pracowników Oświaty i Wychowania NSZZ „Solidarność” – nawet, gdy na terenie danego JST nie ma członków „S” oświatowej (wykaz adresowy znajduje się na stronie internetowej Sekcji).*

5) Wyniki Konkursu

I edycja – 2004 rok

*Miasta na prawach powiatu: **Gdynia**,*

*Miasta: **Władysławowo**,*

*Miasta i gminy: **Prabuty**,*

*Gminy wiejskie: **Zblewo**,*

*Powiaty: **Powiat Człuchowski***,*

** - bez opinii ZZ*

II edycja – 2005

Miasta na prawach powiatu: **Gdańsk, Gdynia, Słupsk,**

Miasta: **Kościerzyna, Rumia, Starogard Gdański,**

Miasta i gminy: **Brusy, Nowy Dwór Gdański,**

Gminy wiejskie: **Kobylnica, Lichnowy, Puck,**

Powiaty: **Lęborski, Starogardzki,**

III edycja – 2006

Miasta na prawach powiatu: **Gdynia, Pomorski Urząd Marszałkowski,,**

Miasta: **Kościerzyna, Rumia,**

Miasta i gminy: **Brusy, Lębork, Pelplin, Żukowo,**

Gminy wiejskie: **Gniewino, Kobylnica, Luzino, Pruszcz Gdański,**

Powiaty: **Kwidzyński, Pucki, Starogardzki.**

5a. Omówienie mocnych stron działań Laureatów

Na wysoką ocenę w opinii Kapituły zasługiwały – 2004 rok:

Gmina Zblewo

Prowadzenie w przedszkolach zajęć logopedycznych, z rytmiki, nauki języków obcych, organizacja zajęć informatycznych w czasie ferii, wyjazdów na basen w ramach programu „Powszechna nauka pływania”, współpraca z nadleśnictwem w ramach programu „Edukacja

leśna”, integrowanie osób niepełnosprawnych przez Stowarzyszenie „Pogoda”, dobra współpraca ze związkami zawodowymi,

Miasto Władysławowo

Przeznaczanie wysokich nakładów na edukację, uwzględnianie wyników egzaminów po gimnazjum w przydziale środków na organizację zajęć dodatkowych (wyrównawczych), organizacja stałych zajęć na terenie Ośrodka Przygotowań Olimpijskich w Cetniewie (w tym nauka pływania), wspieranie różnych form edukacji regionalnej, w tym organizacja zajęć z nauki języka kaszubskiego oraz zajęć żeglarskich,

Miasto i Gmina Prabuty

Przeznaczanie dużych środków własnych na różne zadania oświatowe (15%), w tym stosunkowo wysokie dodatki płacowe dla nauczycieli, zapewnienie dożywiania dla wszystkich dzieci ze szkół wiejskich, ciekawa oferta przedszkolna, oddziały klasowe które zazwyczaj nie przekraczają 24 – 26 uczniów w klasach,

Miasto Gdynia

Duże środki własne przekazywane na oświatę (17%) - w tym na wysoki poziom dodatków płacowych: motywacyjnych, funkcyjnych, za doradztwo metodyczne (600 zł), za prowadzenie klas dwujęzycznych, ciekawy (grantowy) system przyznawania znaczących środków na zajęcia dodatkowe, uwzględnianie wyników sprawdzianów i egzaminów zewnętrznych w określaniu zadań szkół, powszechne nauczanie języka angielskiego od III klasy szkoły podstawowej, dobrze oceniana współpraca ze związkami zawodowymi,

Powiat Człuchowski

Stosunkowo duże środki na inwestycje oświatowe, wysokie dodatki płacowe dla nauczycieli, znacząca pomoc finansowa przeznaczana na system dożywiania uczniów (łącznie 630 tys. zł), zatrudnianie psychologów, logopedów, doradców zawodowych, wspieranie pozalekcyjnych zajęć sportowych,

Na wysoką ocenę w opinii Kapituły zasługiwały – 2005 rok:

Miasto Gdańsk

Przeznaczanie aż 16,25% środków własnych na zadania oświatowe; stosunkowo wysoki dodatek motywacyjny dla nauczycieli: 5% tj. 77 zł, za wychowawstwo klasy: 49 zł, za egzamin maturalny i egzamin dojrzałości: 21 zł/godz; fundowanie 521 stypendiów ze środków własnych; stosunkowo niewysokie średnie uczniów w oddziałach: gimnazjum 26 – 28, ponadgimnazjalnych: 29 – 32; zatrudnianie pedagogów (średnio na 284 uczniów), psychologów (średnio na 793 uczniów) oraz dodatkowo specjalistów: logopedów, rehabilitantów, nauczycieli wspomagających, hipoterapeutów, muzykoterapeutów, neurologopedów, nauczycieli języka migowego; umożliwienie korzystania ze scentralizowanego funduszu dla emerytów; wspieranie finansowe doskonalenia obecnej i przyszłej kadry kierowniczej; realizacja – podobnie jak Gdynia - programów SOCRATES – COMENIUS, LEONARDO da VINCI, program dyplomowy matury międzynarodowej; konsultowanie ze związkami zawodowymi programu „Gdańszczanin 2020”, którego wdrażanie rozpocznie się 1 września 2005 roku (m. in. nauka j. angielskiego od I klas szkoły podstawowej).

Miasto Gdynia (*Laureat po raz drugi*)

Przeznaczanie 398 zł miesięcznie na dziecko w przedszkolu; 50 zł za wychowawstwo klasy (55 zł w szkołach ponadpodstawowych), znaczne dodatki dla dyrektorów (od 750 zł do 1.880 zł), dodatek 1.350 zł w klasach IBM, 650 zł w klasach dwujęzycznych, 460 zł dla nauczycieli wychowawców w specjalnych ośrodkach szkolno-wychowawczych; uwzględnianie uzyskiwanych przez szkołę wyników sprawdzianów i egzaminów w dodatkach motywacyjnych dla dyrektorów; zatrudnienie 12 strażników ruchu drogowego w szkołach podstawowych, których funkcjonowanie poprawia bezpieczeństwo dzieci w drodze z domu do szkoły; zatrudnianie nauczycieli wspomagających we wszystkich klasach integracyjnych; duża ilość godzin do dyspozycji dyrektorów na zajęcia dodatkowe; dobra współpraca władz ze związkami zawodowymi (uzgodnione regulaminy, układ zbiorowy, zapraszanie na zebrania komisji edukacji, narady dyrektorów); wprowadzenie języka angielskiego w wymiarze 2 godzin tygodniowo do wszystkich III klas szkół podstawowych; bieżąca współpraca szkół z radami dzielnic, opieka nad Rodziną Katyńską.

Miasto Słupsk

Fundowanie ze środków własnych 43 stypendiów po 150 zł miesięcznie, dożywianie 1.872 dzieci, powołanie miejskiego ośrodka doradztwa metodycznego, stosunkowo znaczna liczba godzin zajęć pozalekcyjnych (średnio 35 godzin tygodniowo w każdej ze szkół) –

organizowanie zajęć: rytmika, pływanie, gimnastyka korekcyjna, zajęcia umuzykalniające, nauka języków obcych (utworzenie oddziałów z językiem niemieckim i angielskim – pilotażowo w 2 przedszkolach), specjalna oferta zajęć rehabilitacyjnych i specjalistycznych w miejskim przedszkolu integracyjnym; dodatkowe zajęcia w czasie ferii (zima 2004: 2500 uczniów), różne formy teatralne, program „Kraina Dzieci w Europie” – impreza dotycząca Unii Europejskiej dla przedszkoli; współpraca z policją, Wojewódzkim Ośrodkiem Ruchu Drogowego, Miejskim Ośrodkiem Pomocy Rodzinie, Sądem Rejonowym, instytucjami i placówkami kultury zajmującymi się profilaktyką uzależnień i zagrożeń patologiami społecznymi; organizowanie corocznej konferencji „Forum Regionalne” ukierunkowującej realizację regionalnej ścieżki międzyprzedmiotowej.

Miasto Kościerzyna

Stosunkowo wysokie środki własne na inwestycje oświatowe: 6,61%; fundowanie stypendiów za bardzo dobre wyniki w nauce (40 uczniów); utrzymywanie stosunkowo niedużej liczebności uczniów w klasach (nie przekracza 30 uczniów); organizacja zajęć z aerobiku dla matek i dzieci w przedszkolach pod hasłem „Trochę sportu zamiast tortu”; pełna realizacja podziału na grupy (zgodnie z rozporządzeniem o ramowych planach nauczania), czyli z wychowania fizycznego, informatyki, techniki oraz języków obcych; stosunkowo nieduża liczba uczniów przypadających na pedagoga szkolnego (289), psychologa (489) - oprócz oferty Poradni Psychologiczno-Pedagogicznej w Kościerzynie; szeroka oferta zajęć pozalekcyjnych dla uczniów w szkołach (87 godzin tygodniowo) i Kościerskim Domu Kultury (24 godz.), w tym zajęcia europejsko-turystyczne, ekologiczne, regionalne, czytelniczo-medialne, zajęcia chóru; szeroka oferta zajęć w czasie ferii; przeprowadzanie badań socjologicznych odnośnie problemu występowania zjawisk patologii społecznej wśród uczniów szkół podstawowych i gimnazjów w Kościerzynie;

Miasto Rumia

Wydatki na oświatę w budżecie - łącznie 44,6%, w tym 16,1% to środki własne; średnio na przedszkolaka - 416 zł miesięcznie; prowadzenie w 3 przedszkolach zajęć popołudniowych dla chętnych dzieci nie uczęszczających na co dzień do przedszkoli (na zajęciach tych dzieci rozwijają swoje zainteresowania, a przede wszystkim uczą się funkcjonowania w grupie rówieśniczej); realizacja podziału na grupy jest realizowany zgodnie z rozporządzeniem ws. ramowych planów nauczania, tj. na zajęciach z języków obcych, informatyki, wychowania fizycznego oraz na zajęciach, których programy przewidują ćwiczenia i laboratoria;

organizowanie dodatkowych zajęć dla uczniów niepełnosprawnych – w tym 72 godz. jazdy konnej (w skali roku); edukacja regionalna (4 godz. tygodniowo w szkole); działanie Młodzieżowej Rady Miasta (zasiadają uczniowie szkół); realizacja programu „Bezpieczna Szkoła” w ramach programu „Rumia – bezpieczne miasto”; prowadzenie klas uzawodowionych w II i III klasach gimnazjów (gmina utrzymuje te klasy, przekazuje też środki na zajęcia popołudniowe); przygotowanie sal dla pracowni komputerowych (132 tys. zł), zakup rzutników multimedialnych do wszystkich szkół.

Miasto Starogard Gdański

Stosunkowo wysoki dodatek motywacyjny dla nauczycieli: 85 zł na etat; dofinansowanie dożywiania, paczek świątecznych dla dzieci, wypoczynku zimowego i letniego, nauki pływania; dobre relacje ze związkami zawodowymi – w tym zaproszenia na narady z dyrektorami, uroczystości, komisje edukacji i sesje rad samorządowych; duża gama zajęć w czasie ferii we wszystkich szkołach, koła zainteresowań - w tym maltańska służba medyczna, klub myśli chrześcijańskiej, koło kultury francuskiej „Franek”; wdrażanie szerokiej oferty – w tym zajęć integracyjnych zawartych w programie „Starogard miastem przestrzeni wspólnej”, skierowanego do osób niepełnosprawnych; wspieranie rozwoju kultury fizycznej oraz szkolnictwa niepublicznego.

Miasto i Gmina Brusy

Znaczny udział wydatków na oświatę w budżecie samorządu: 56%, stosunkowo wysokie środki własne przeznaczane na inwestycje: 7,8%; fundowanie stypendiów dla 50 uczniów ze środków własnych; organizacja letnich turnusów wypoczynkowych dla 150 uczniów; prowadzenie dodatkowych zajęć m. in. z edukacji regionalnej, ekologicznej, tańca regionalnego oraz koło biblijne, ornitologiczne, dziennikarsko-teatralne, a także szkolny klub przedsiębiorczości i centrum aktywności gimnazjalistów; szczególny akcent na organizację różnorodnych zajęć sportowych (m. in. siatkówka, lekkoatletyka); dobra współpraca ze związkami zawodowymi.

Miasto i Gmina Nowy Dwór Gdański

Przeznaczanie ze środków własnych znacznych środków na inwestycje: 8,13%; stosunkowo wysoki dodatek motywacyjny – 5% wynagrodzenia zasadniczego, za wychowawstwo - 5% średniego wynagrodzenia stażysty w klasach do 25 uczniów i 10% średniego wynagrodzenia stażysty, gdy w klasie jest powyżej 25 uczniów; stosunkowo wysoki udział dzieci w wieku 3

– 5 lat w wychowaniu przedszkolnym: 60%; utrzymywanie porównywalnie niedużych liczebności uczniów w klasach – maksymalna 26 w szkołach podstawowych (średnia 16) i 27 w gimnazjach (średnia 23); liczba uczniów przypadających na pedagoga szkolnego: 390, na psychologa: 791.

Gmina Kobylnica

Przeznaczanie stosunkowo wysokich środków własnych na inwestycje: 16,55% w ogólnym budżecie samorządu; fundowanie stypendiów dla 10 absolwentów gimnazjów, którzy kontynuują naukę w szkołach ponadgimnazjalnych kończących się egzaminem maturalnym - w kwocie 250 zł miesięcznie; dopłaty do biletów miesięcznych dla 26 uczniów; dożywianie: 50% uczniów za 249 tys. zł (we wszystkich szkołach utrzymuje się stołówki), funkcjonowanie świetlic środowiskowych; stosunkowo nieduża liczebność uczniów w klasach, liczba uczniów przypadających na pedagoga szkolnego – 245; dodatkowe zajęcia to m. in.: gry i zabawy komputerowe (klasy I – III SP), sekcja badmingtona, koło poezji, sekcja judo, szachy, koło młodego literata, koło młodego redaktora, zajęcia wokalne „Sempre”, szkolny ośrodek planowania kariery; nacisk na szkoły bez barier architektonicznych dla niepełnosprawnych.

Gmina Lichnowy

Fundowanie 30 stypendiów, zapewnianie dożywianie dla 380 uczniów; uznawanie wyników sprawdzianów i egzaminów jako jedno z kryteriów ustalania wysokości dodatków motywacyjnych dla dyrektorów oraz nagród organu prowadzącego; zapewnienie zajęć pozalekcyjnych w ramach programu „Szkoła po 15,00” (szkolne projekty dramowe i teatralne, chór, koło historyczno-archeologiczne, zajęcia wyrównawcze z matematyki, turnieje i zajęcia rekreacyjno-sportowe, nauka pływania) oraz programu „Sport po godzinie 16,00” - wspieranego przez Urząd Marszałkowski; udział w turniejach: wiedzy pożarniczej, wiedzy o bezpieczeństwie w ruchu drogowym, wiedzy ekologicznej i ochrony środowiska; bieżąca współpraca z parafią rzymsko-katolicką w Lichnowach oraz wymiana grup młodzieży z gminą partnerską Kirchanschoring w Niemczech (Bawaria).

Gmina Puck

Wysoki udział wydatków na oświatę w budżecie: 54%; przeznaczenie dodatkowej puli godzin na wyrównywanie szans i przygotowanie uczniów do sprawdzianów i egzaminów, warsztaty organizowane przez Poradnię Psychologiczno-Pedagogiczną w Pucku dla uczniów III klasy

gimnazjów: „*Jak radzić sobie ze stresem?*”, wyposażenie bibliotek w zestawy testów, udział nauczycieli w kursach doskonalących na temat wykorzystania wyników egzaminów do podnoszenia jakości pracy szkoły; stosunkowo nieduża liczba uczniów w klasach; podział na grupy z języków obcych i informatyki wszędzie, gdy uczniów więcej niż 24, oraz powyżej 20 – z wychowania fizycznego. Dobra współpraca ze związkami zawodowymi (uzgodnione regulaminy wynagrodzeń nauczycieli, nagród organu prowadzącego, podziału środków na wspieranie doskonalenia zawodowego nauczycieli, układ zbiorowy dla pracowników administracji i obsługi szkół, opiniowanie arkuszy organizacyjnych (i ich aneksów) oraz dodatków motywacyjnych dla dyrektorów; wymiana feryjna grup uczniów z gminą Rytro k. Nowego Sącza; dodatkowe zajęcia dla dzieci niepełnosprawnych: zajęcia rewalidacyjne, logopedyczne, terapii pedagogicznej, prowadzenie świetlic profilaktyczno-opiekuńczych, wspieranie szkoły podstawowej (klasy I – III) prowadzonej przez Stowarzyszenie Na Rzecz Rozwoju Wsi Domatówko.

Powiat Lęborski

Udział wydatków na oświatę w budżecie: 50,17%, stosunkowo wysoki dodatek motywacyjny dla nauczycieli: 82,86 zł; dobra współpraca ze związkami zawodowymi: zaproszenia na sesje rad, gdy podejmuje się sprawy związane z oświatą, posiedzenia komisji edukacji, narady z dyrektorami; fundowanie ze środków własnych stypendiów dla 23 uczniów w wysokości 127 zł miesięcznie; organizacja dodatkowych zajęć: m. in. koła strzeleckiego, szkolnego koła europejskiego, chóru szkolnego; organizacja powiatowych igrzysk młodzieży szkolnej; organizacja rekrutacji drogą elektroniczną do szkół ponadgimnazjalnych; zakup dla wszystkich szkół oprogramowania, które ułatwia organizowanie i planowanie pracy szkół w łączności ze starostwem; wspieranie funkcjonowania punktu konsultacyjnego, którego celem jest przeciwdziałanie narkomanii.

Powiat Starogardzki

Udział wydatków na oświatę w budżecie: 50,17%; dobra współpraca ze związkami zawodowymi - na poziomie szkół/placówek funkcjonują podstawowe regulaminy: dodatku motywacyjnego dla nauczycieli, premiowania pracowników administracji i obsługi, nagród dyrektora, zakładowego funduszu świadczeń socjalnych, rozdziału środków na wspieranie doskonalenia zawodowego nauczycieli, przedstawiciele związków są też zawsze zapraszani na zebrania dyrektorów; organizacja zajęć dodatkowych m. in. informatycznych, na siłowni, klubu DVD, zespołu wokalnego, koła recytatorsko-teatralnego, zajęć przygotowujących do

egzaminu maturalnego i egzaminów wstępnych, sekcji jeździeckiej, zajęć z hipoterapii i artterapii dla dzieci niepełnosprawnych; szeroka oferta Międzyszkolnego Ośrodka Sportowego i ogniska pracy pozaszkolnej; współpraca z powiatowym urzędem pracy oraz organizacjami skupiającymi przedstawicieli lokalnego biznesu w celu dostosowania kierunków nauczania i autorskich programów kształcenia do potrzeb rynku pracy.

Na wysoką ocenę w opinii Kapituły zasługiwały – 2006 rok:

Gdynia (po raz trzeci – Złota Statuetka)

Wysokie środki własne samorządu przeznaczane na oświatę (16,21% - bez inwestycji); utrzymywanie 21 doradców metodycznych oraz własnego ośrodka doskonalenia nauczycieli; szeroki program wykorzystywania wyników egzaminów zewnętrznych w planowaniu polityki edukacyjnej (Gdynia uzyskała najwyższe w województwie średnie ze sprawdzianu szóstoklasistów i egzaminu gimnazjalistów); zatrudnianie pedagogów i psychologów w szkołach (średnio jeden etat na 307 uczniów); systematyczna współpraca ze związkami zawodowymi; dodatkowa oferta szkół na zajęcia pozalekcyjne, klasy IB, dwujęzyczne, sportowe, zajęcia w czasie ferii, dla uczniów niepełnosprawnych; stała opieka nad pomnikiem Ofiar Katynia i mogiłami twórców Marynarki Wojennej.

Urząd Marszałkowski Województwa Pomorskiego

Wysoki dodatek motywacyjny (135 zł) oraz dla opiekuna stażu (90 zł), szeroki program stypendialny (dla 350 osób), zatrudnianie pedagogów (średnio na 90 uczniów), psychologów (na 73 uczniów), logopedów, rehabilitantów, dobra współpraca ze związkami zawodowymi (ws. regulaminu nagród, dofinansowania form doskonalenia zawodowego, udział w naradach dyrektorów); współpraca z wyższymi uczelniami, samorządami terytorialnymi, wspieranie działalności stowarzyszeń oświatowych (system grantowy); przeznaczenie 1 mln zł na obchody Sierpnia '80, który był wykorzystany między innymi na zadania związane z edukacją.

Miasto Kościerzyna (Laureat po raz drugi)

Stosunkowo wysokie środki własne przeznaczane na oświatę (15,49%) oraz łączne wydatki na oświatę (w tym dodatkowe działania na rzecz komputeryzacji bibliotek, termomodernizacji szkół); stosunkowo znacząca liczba przyznanych stypendiów (703 uczniów); realizacja

programów „Posiłek dla potrzebujących”, „Szlanka mleka”; szeroka oferta w zakresie wychowania przedszkolnego (festyny, inscenizacje, warsztaty teatralne, język angielski, logopedia, aerobik dzieci i ich rodziców); dodatkowe zatrudnianie pedagogów (na 274 uczniów), psychologów, logopedów; wzrost o 25% oferty zajęć pozalekcyjnych (sport i rekreacja w ramach programu „Sport po 16”, koła zainteresowań, chór, zespoły taneczne); akcent na edukację regionalną; przyjęcie procedur ochrony nauczycieli.

Miasto Rumia (Laureat po raz drugi)

Znaczące środki własne samorządu przeznaczone na oświatę (14%); przyznawanie stypendiów dla uczniów wybitnie zdolnych (19), motywacyjnych (81), o charakterze socjalnym – 1636 decyzji; ciekawa oferta dla przedszkolaków (zajęcia umuzykalniające, jazda konna, komputerowe, z języka angielskiego); zatrudnianie doradcy zawodowego; szeroka oferta zajęć pozalekcyjnych, feryjnych, dla niepełnosprawnych, z edukacji regionalnej 94 godz. tygodniowo); wdrażanie różnych programów („Bezpieczna Szkoła”); stworzenie oferty klas uzawodowionych w gimnazjach.

Gmina Gniewino

Wysoki i zróżnicowany dodatek mieszkaniowy; duża liczba stypendiów – w tym o charakterze motywacyjnym (733); powołanie Zespołu ds. Oświaty, który m. in. zajmuje się wypracowaniem wniosków z wyników egzaminów zewnętrznych; zajęcia z języka angielskiego i logopedii w przedszkolach; znacząca liczba kół zainteresowań, podczas ferii (np. „ferie z komputerem”); zajęcia na pływalni w Gniewinie w ramach czwartej godziny WF, realizacja programów współfinansowanych z programów UE (np. „Szkoła marzeń”).

Gmina Kobylnica (Laureat po raz drugi)

Znaczne środki własne przeznaczone na oświatę (10,24%); różne formy stypendiów, w tym dla absolwentów gimnazjów uczących się w szkołach kończących się maturami; szeroka akcja dożywiania (580 uczniów); uwzględnianie wyników egzaminów zewnętrznych w programie doposażenia szkół, zwiększaniu oferty zajęć wyrównawczych; dodatkowe zatrudnianie logopedów i specjalisty zawodowego; otwarcie klas uzawodowionych w gimnazjum w Syczewicach; organizowanie dodatkowego nauczania języków obcych, wdrażanie programu „Powszechna nauka pływania”, zajęć z judo, prowadzenie świetlic środowiskowych;

Gmina Luzino

Znaczący procent środków na oświatę w budżecie gminy (44,51%), wysoka liczba uczniów objętych pomocą stypendialną (1 451); różnorodna oferta dla uczniów przedszkoli (zajęcia taneczne, logopedyczne, z terapii pedagogicznej, rytmiczne, z języka angielskiego); szeroka oferta zajęć pozalekcyjnych (m. in. chór, SKS, koła zainteresowań), w czasie ferii, dla uczniów niepełnosprawnych (gimnastyka korekcyjno-kompensacyjna); akcent na edukację regionalną (m. in. nauczanie języka kaszubskiego, koło regionalne);

Gmina Pruszcz Gdański

Stosunkowo znaczne środki własne przeznaczane na oświatę (18,39%); wysokie dodatki: motywacyjne, dla opiekuna stażu, wiejski i mieszkaniowy; przyznawanie stypendiów motywacyjnych dla 176 uczniów; dodatkowa oferta z nauki języka angielskiego, obsługi komputera, zajęć z rytmiki dla przedszkolaków; zatrudnianie pedagogów (na 266 uczniów), psychologów w gimnazjach, logopedów; szeroka oferta zajęć dodatkowych (prowadzenie zespołu Pieśni i Tańca „Jagódki”, nauka pływania, zajęcia z tenisa stołowego, koła informatyczne, teatralne);

Miasto i Gmina Brusy (Laureat po raz drugi)

Znaczący procent środków na oświatę w budżecie gminy (42,57%); stosunkowo wysoki dodatek motywacyjny (50 zł); stypendia motywacyjne (55 uczniów); szeroka oferta dla przedszkolaków (rytmika, terapia logopedyczna, gimnastyka korekcyjna); zatrudnianie pedagogów i psychologów; dobra współpraca ze związkami zawodowymi; szeroka oferta zajęć pozalekcyjnych i feryjnych; nauczanie języka kaszubskiego w trzech szkołach; organizacja wyjazdów kolonijnych;

Miasto Lębork

Stosunkowo duża liczba uczniów otrzymujących stypendia szkolne (832 osoby); opracowanie szerokiego programu działań mających na celu wykorzystanie wyników sprawdzianów i egzaminów zewnętrznych (w tym przeprowadzanie sprawdzianów diagnozujących dla uczniów I klas gimnazjów); szeroka oferta dla przedszkolaków a także zajęć pozalekcyjnych oraz feryjnych, zapewnienie możliwości korzystania z basenu; dobra współpraca ze związkami zawodowymi.

Miasto i Gmina Pelplin

Znaczący procent środków na oświatę w budżecie gminy (43%); różne formy stypendiów: naukowe (29), socjalne (778); dodatkowa oferta dla przedszkolaków: nauka języków obcych, zabawa z komputerem, zajęcia logopedyczne; szeroka oferta zajęć pozalekcyjnych, w czasie ferii (np. zespoły folklorystyczne, teatralne, zajęcia rehabilitacyjne), funkcjonowanie Młodzieżowej Rady Miejskiej.

Miasto i Gmina Żukowo

Stosunkowo duże środki własne samorządu przeznaczone na oświatę (13,02%, z inwestycjami – 16, 57%); dodatkowe środki za analizę prac z języka polskiego, za sporządzanie ocen opisowych, za pracę przy monitorach ekranowych; zatrudnienie pedagogów, psychologa, logopedów; funkcjonowanie świetlic socjoterapeutycznych (12); szeroka oferta zajęć dla niepełnosprawnych: rewalidacja, terapia, neurologopedia, klasy integracyjne,

Powiat Kwidzyński

Znaczący procent środków na oświatę w budżecie powiatu (39,9); duże środki przeznaczone na stypendia w ramach projektu „Równy start, równe szanse – stypendia dla uczniów” (całkowity koszt - 713 666 zł); realizacja dodatkowych zajęć w ramach programu „Nowa Matura”; zatrudnianie pedagogów i psychologów oraz doradców metodycznych; ważne zadania edukacyjne wpisane do „Strategii rozwoju społeczno-gospodarczego powiatu kwidzyńskiego”; wsparcie udziału w programach europejskich: „Leonardo da Vinci”, „Socrates-Comenius”.

Powiat Pucki

Stosunkowo duża wysokość dodatku za wychowawstwo i dla opiekuna stażu; zatrudnianie pedagogów, psychologów, doradcy zawodowego; dobra współpraca ze związkami zawodowymi; szeroka oferta dodatkowa: zajęcia sportowo-rekreacyjne, koła językowe, ekonomiczne, staże zawodowe w krajach UE, udział w programach: „Sport po 16-tej”, „Szkoła pod żaglami”, współpraca z Powiatowym Środowiskowym Domem Samopomocy dla Osób Upośledzonych;

Powiat Starogardzki (Laureat po raz drugi)

Znaczący procent środków na oświatę w budżecie powiatu (43,49%); dodatkowe zatrudnienie pedagogów, psychologów, logopedów; dobra współpraca za związkami zawodowymi;

szeroka oferta zajęć pozalekcyjnych, w tym godziny dodatkowe na przygotowanie do „Nowej Matury”; prowadzenie Ogniska Pracy Pozaszkolnej (zajęcia muzyczne, plastyczne, taneczne), Międzyszkolnego Ośrodka Sportowego, prowadzenie rewalidacji dla dzieci niedosłyszących, niedowidzących; opieka nad masowym grobem w Lesie Szpęgawskim.

5b. Zbiorcze przedstawienie słabszych stron

Samorządy, także te, które były Laureatami Konkursu – oprócz wykazania walorów prezentowanych ankiet, otrzymywały również wykaz obszarów, które warto byłoby poprawić w najbliższym czasie. Te noty miały charakter poufny. Można na ich podstawie sformułować następujące uwagi:

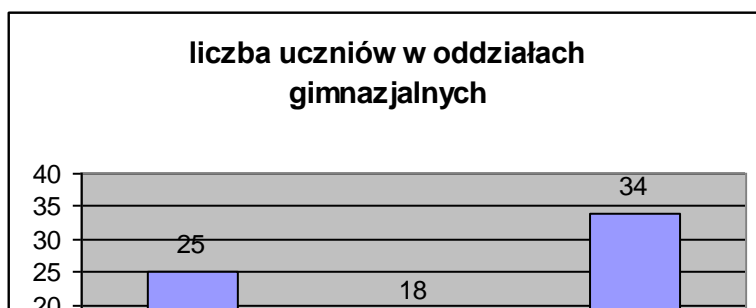
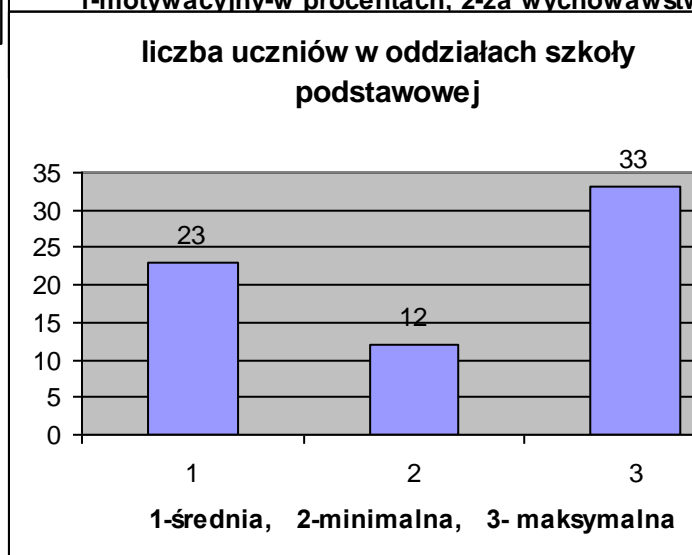
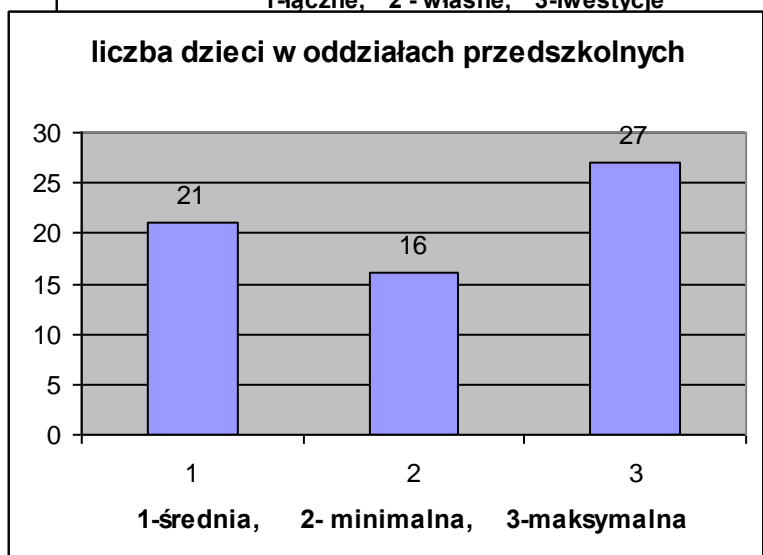
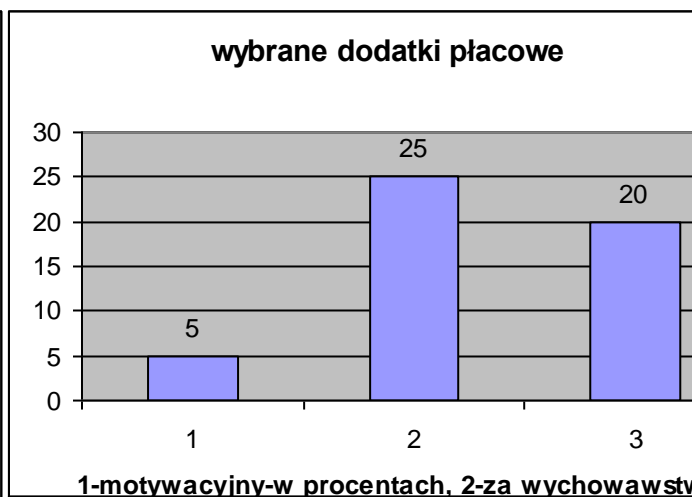
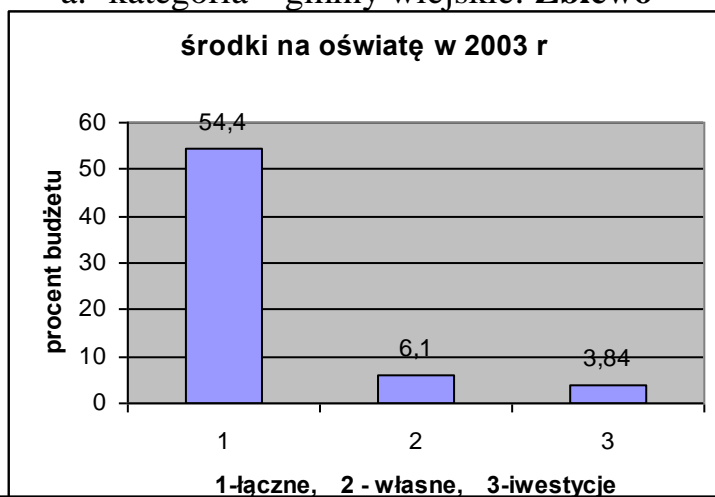
- 1. Zbyt duża maksymalna liczebność uczniów w klasach szkoły ponadgimnazjalnej (36 – 38 i to czasami nawet w gimnazjach);**
2. Relatywnie niższy dodatek za wychowawstwo klasy (26 zł, 27zł, 28 zł, 30 zł);
3. Porównawczo niższy dodatek motywacyjny (27 zł, 39 zł);
4. Brak wymogu opiniowania przez związki zawodowe arkuszy organizacyjnych szkół (wraz z aneksami) i dodatku motywacyjnego dla dyrektorów;
5. Brak zaproszeń przedstawicieli związków zawodowych na posiedzenia rad samorządowych, na posiedzenia komisji edukacji, narady z dyrektorami;
6. Wysoka liczebność uczniów przypadających na pedagoga szkolnego (898, 586. 656), psychologa szkolnego (4.789, czasami nie są zatrudniani w ogóle);
7. Brak przyznawania stypendiów ze środków własnych;
8. Niejasna informacja o naliczeniu funduszu dla nauczycieli emerytów (5% od funduszu emerytur i rent - wymóg wynikający z art. 53 Karty Nauczyciela);
9. Brak regulaminów:
 - a. Najczęściej wynagradzania pracowników administracji i obsługi,
 - b. Podziału środków na wspieranie doskonalenia zawodowego nauczycieli,
 - c. Dodatku motywacyjnego dla dyrektorów.

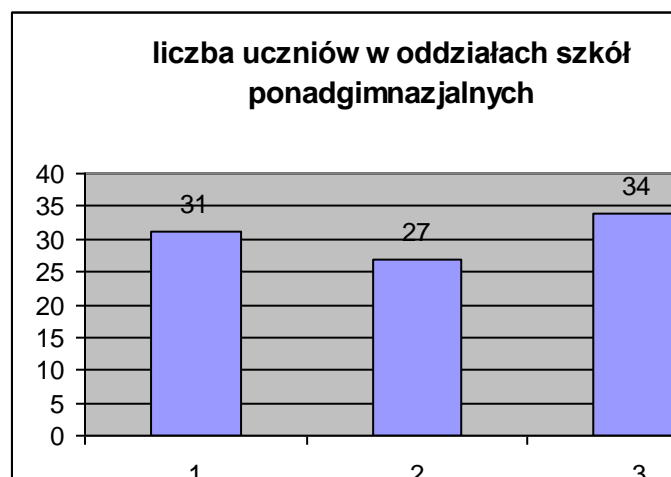
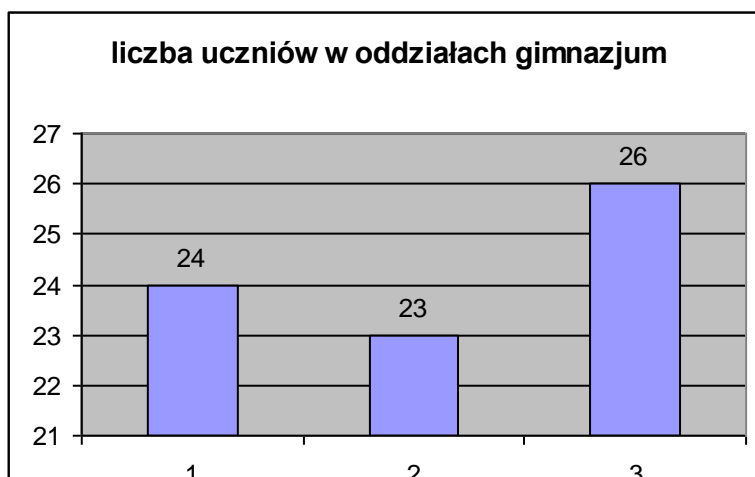
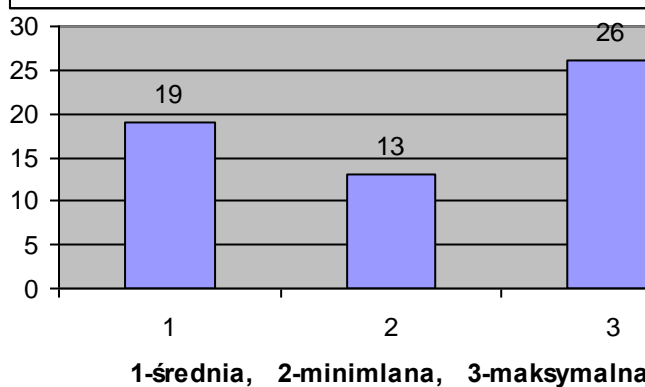
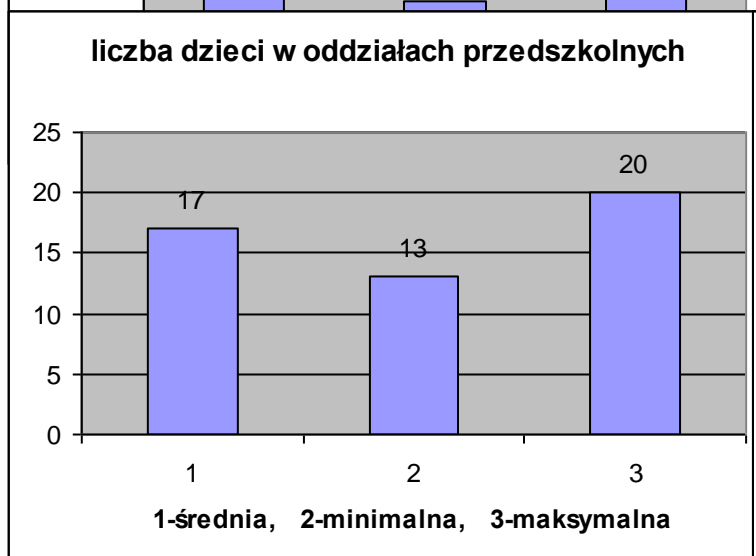
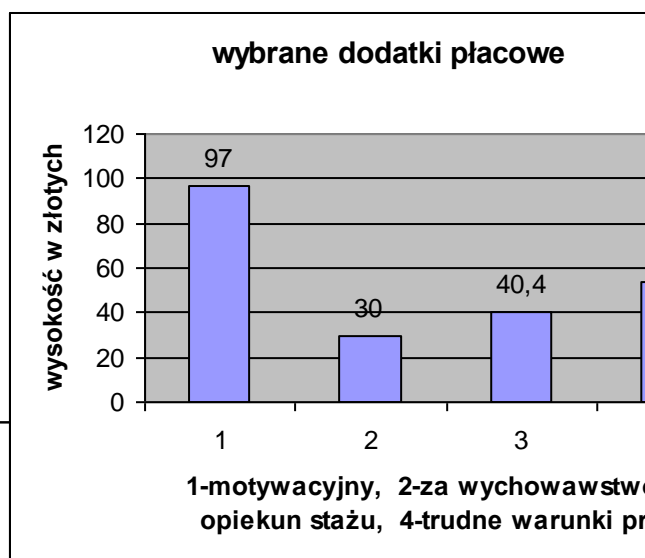
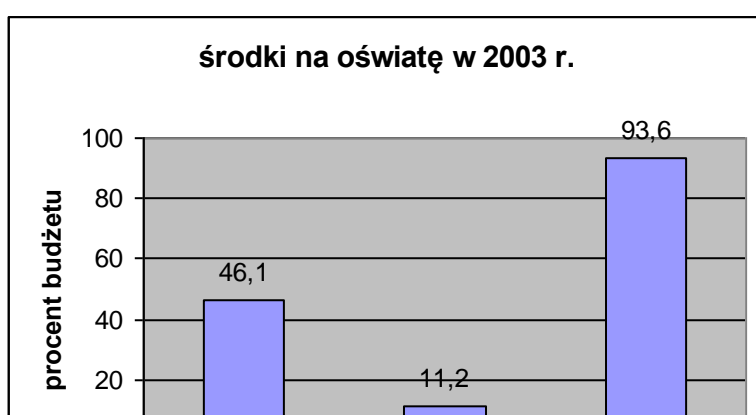
6) Opracowanie statystyczne wybranych wyników Laureatów

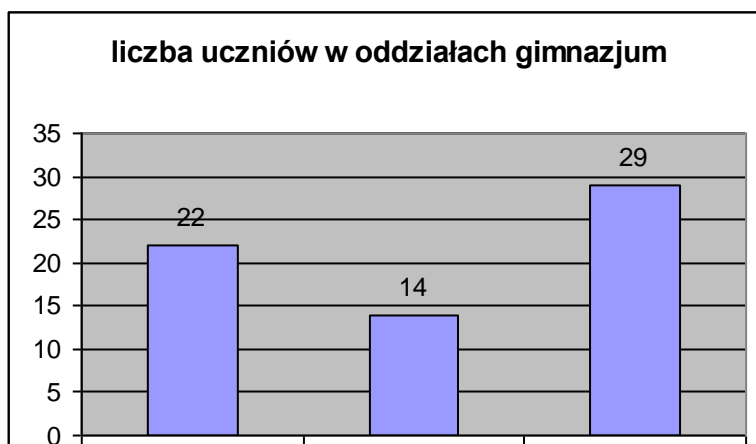
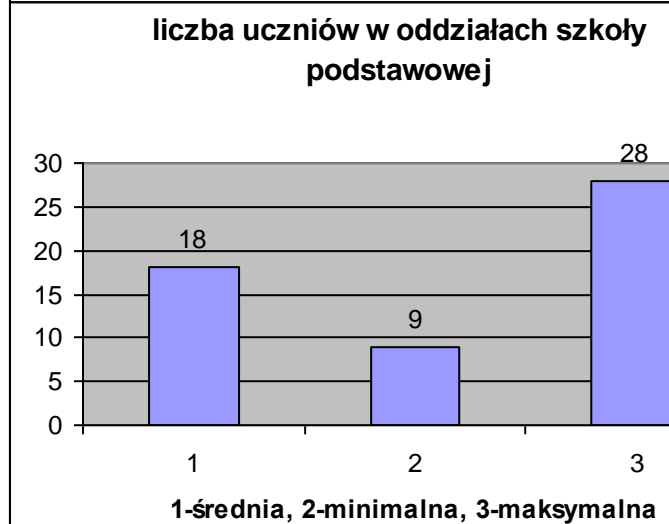
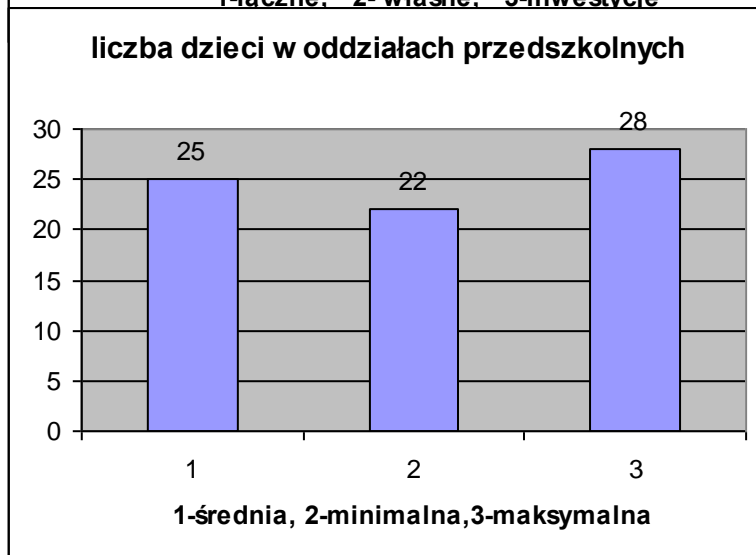
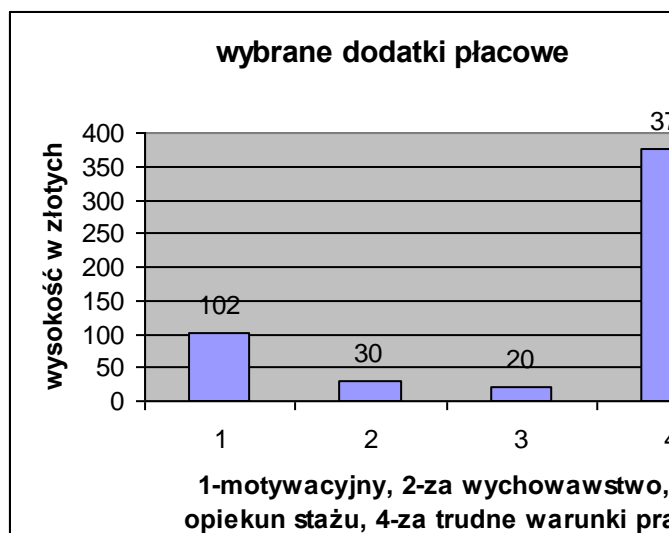
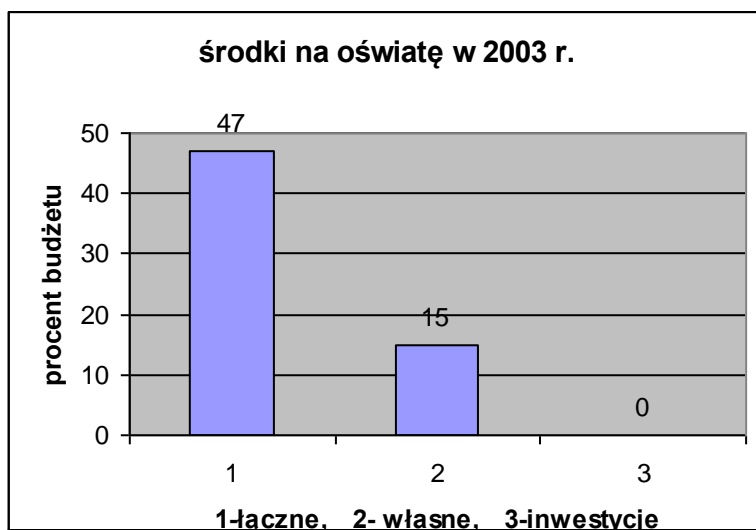
Poniżej przedstawiamy wybrane zagadnienia dotyczące oświaty - dane z ankiet Laureatów konkursu.

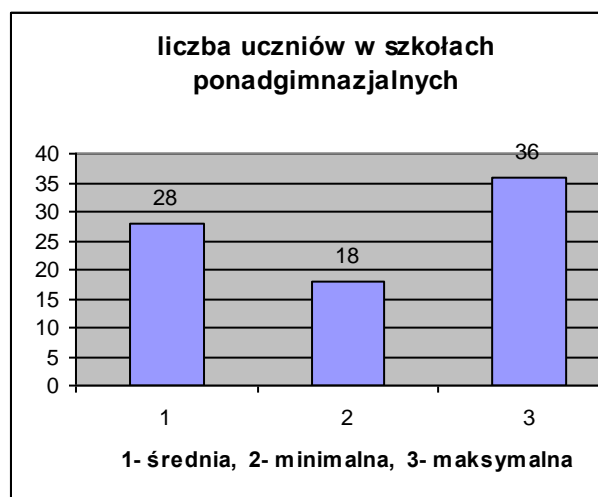
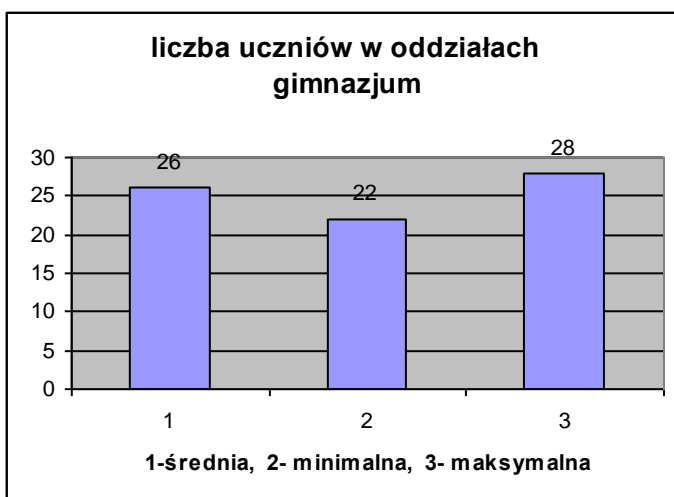
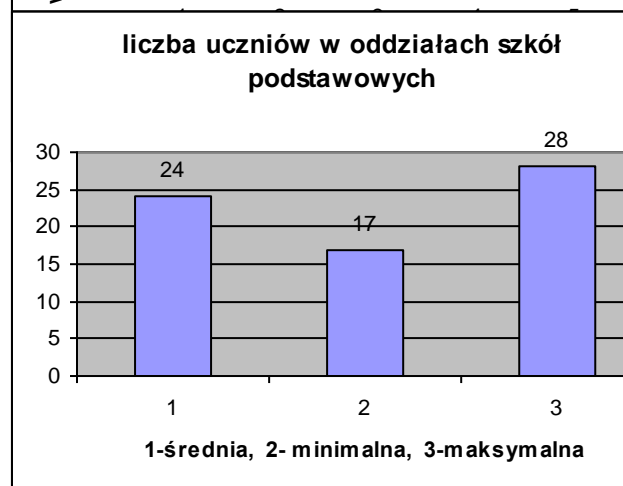
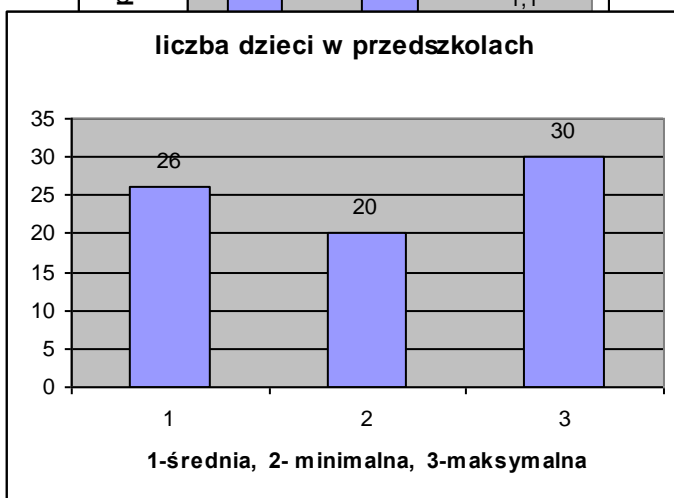
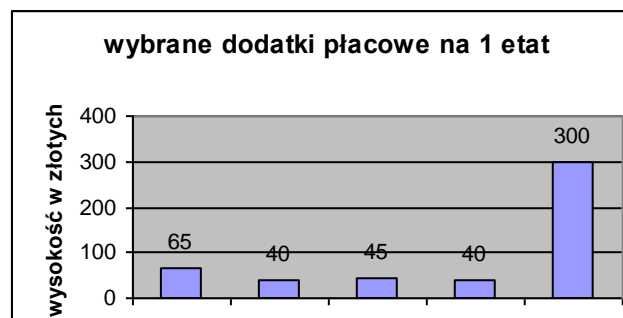
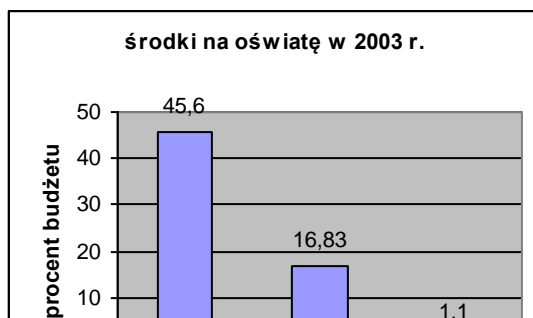
I edycja konkursu -2004 r. (dane za 2003 r.)

a. kategoria – gminy wiejskie: Zblewo

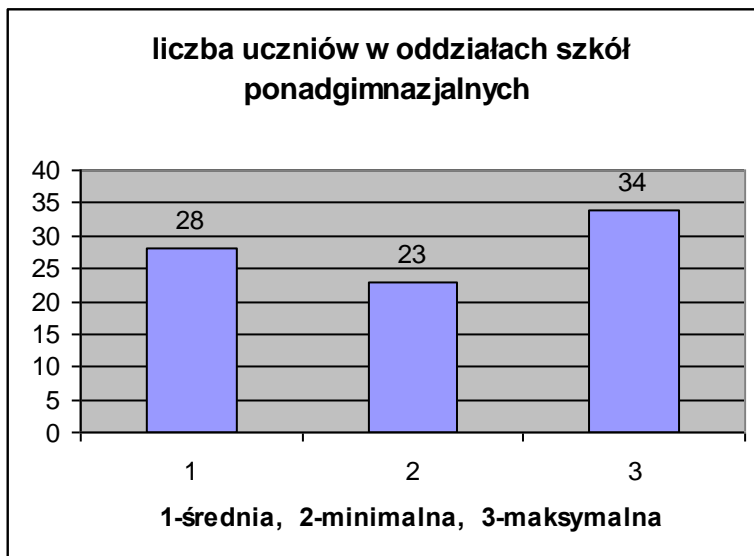
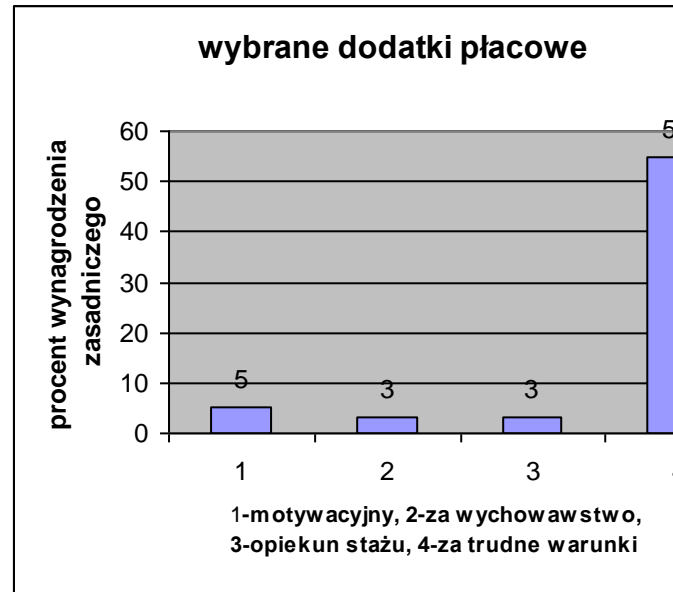
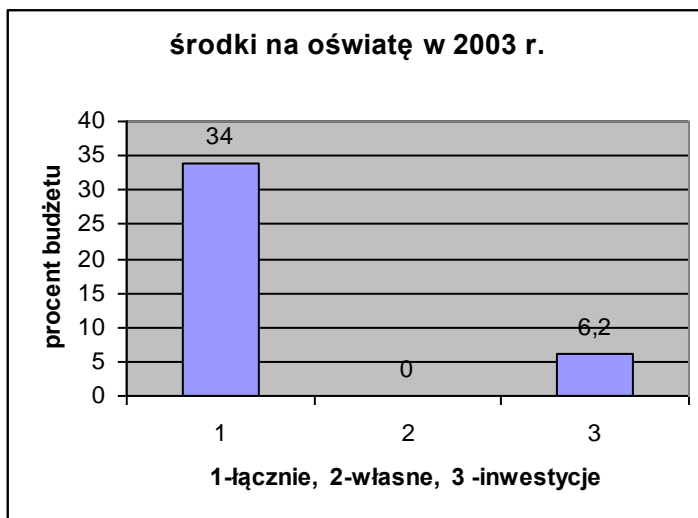


b. kategoria – gminy miejskie: **Władysławowo**

c. kategoria – gminy miejsko-wiejskie: **Prabuty**

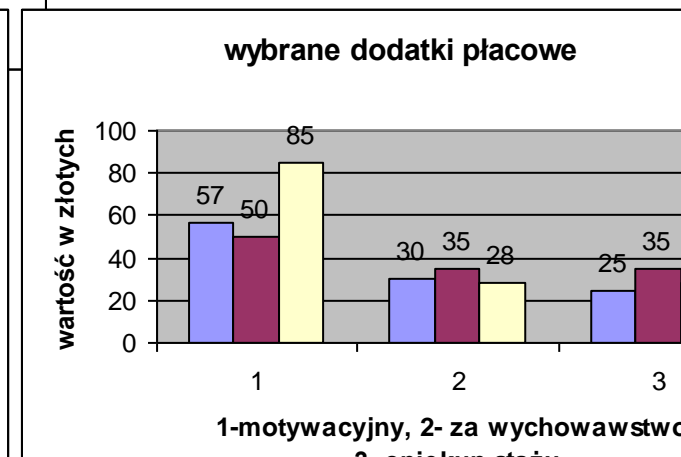
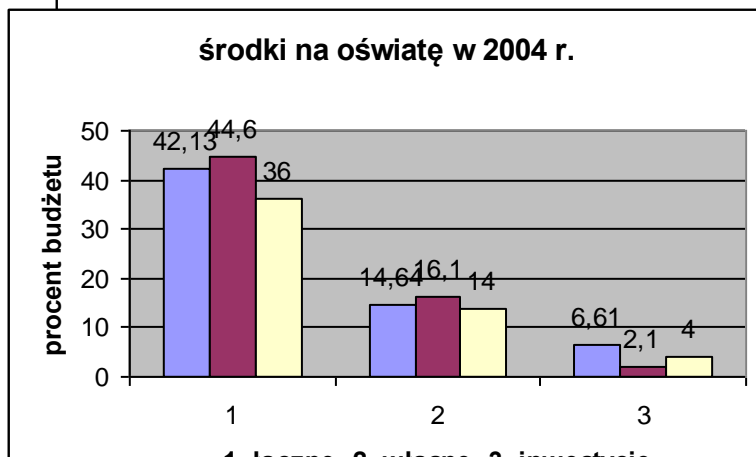
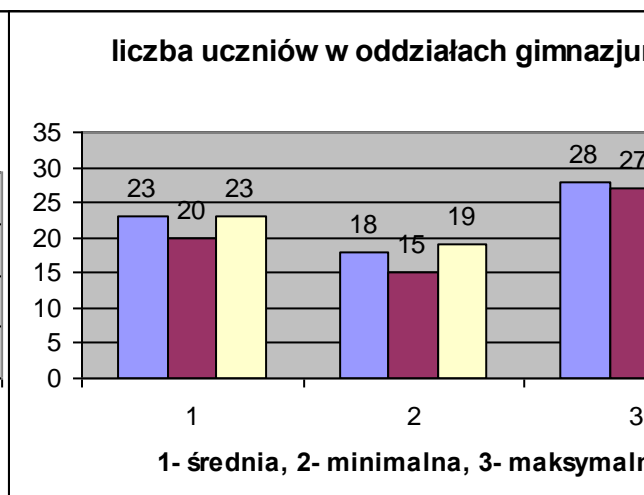
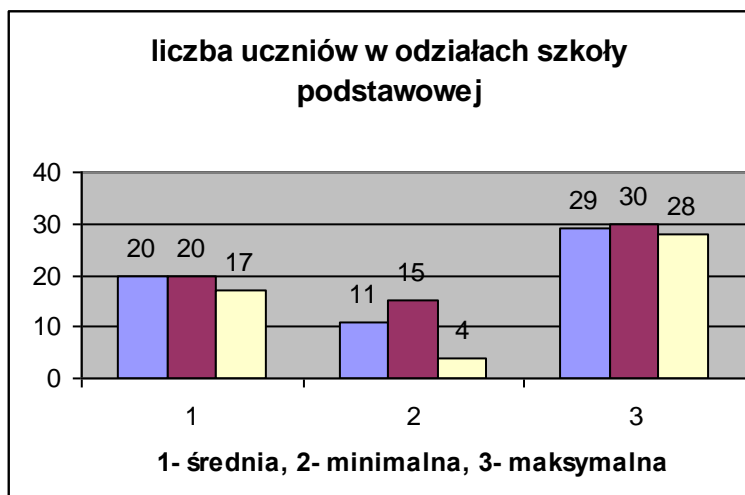
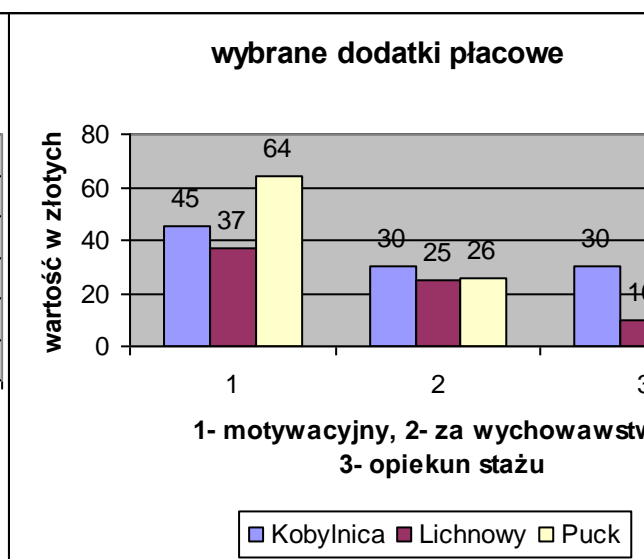
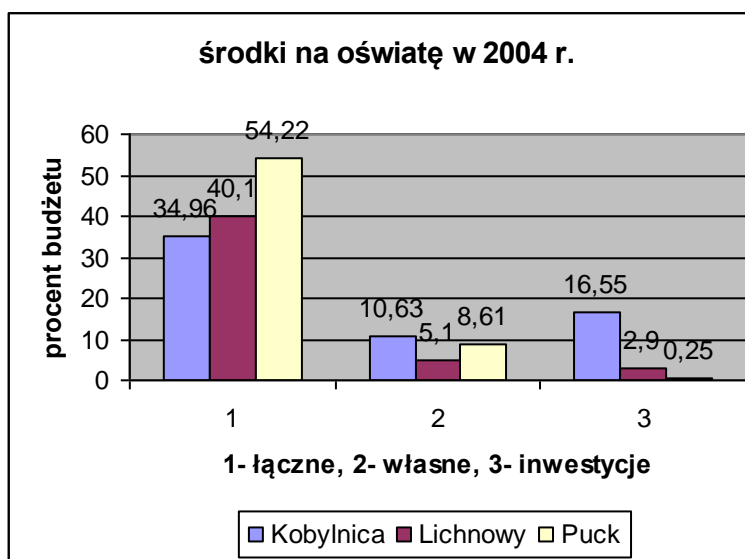
d. kategoria – miasta na prawach powiatu: **Gdynia**

e. kategoria – powiaty: **Powiat Człuchowski**

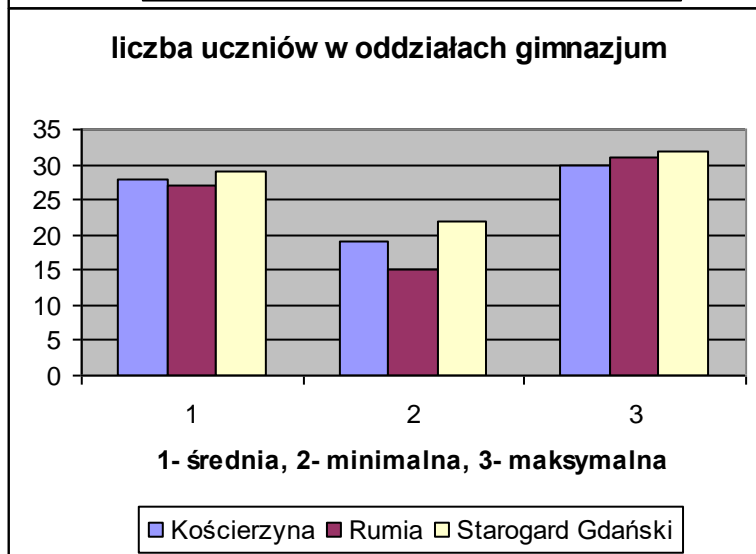
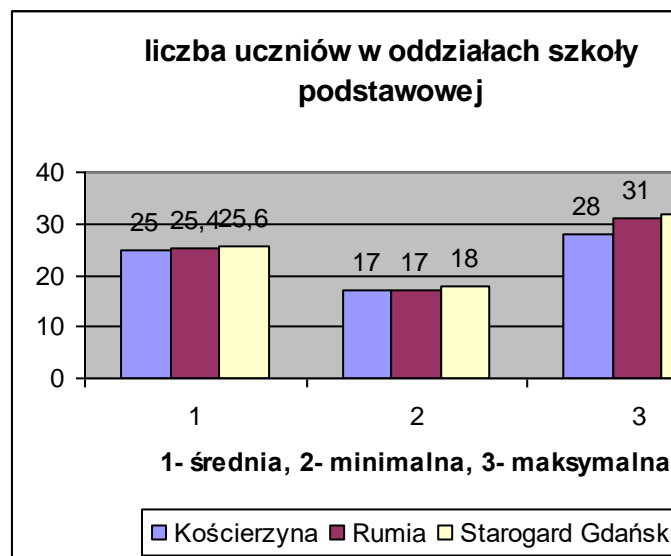
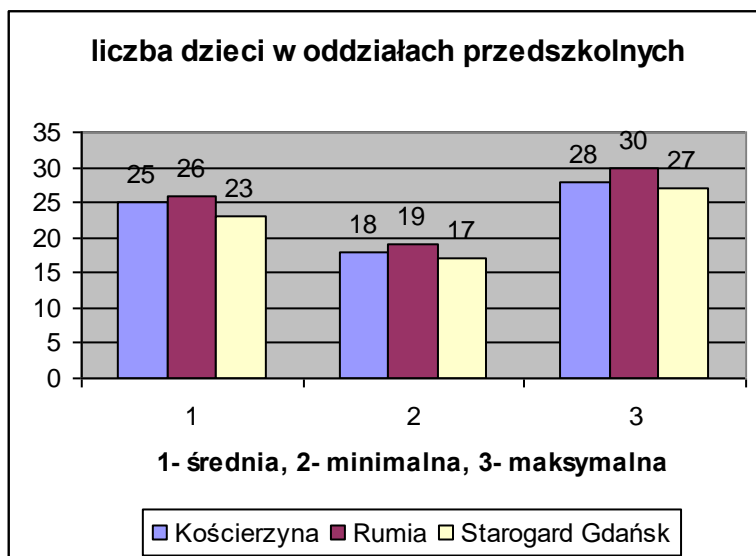


II edycja konkursu – 2005 r. (dane za 2004 r.)

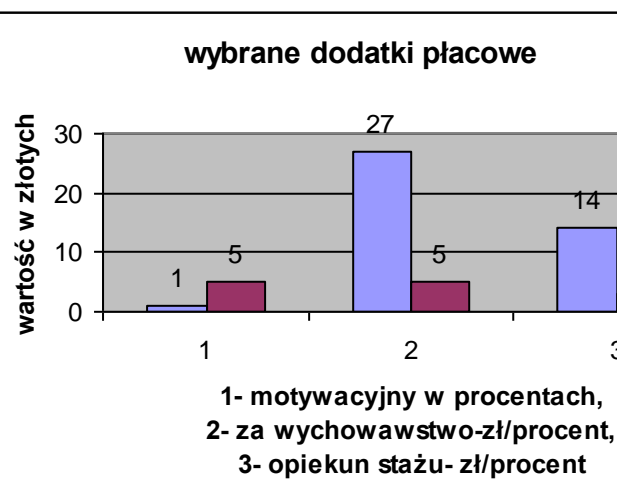
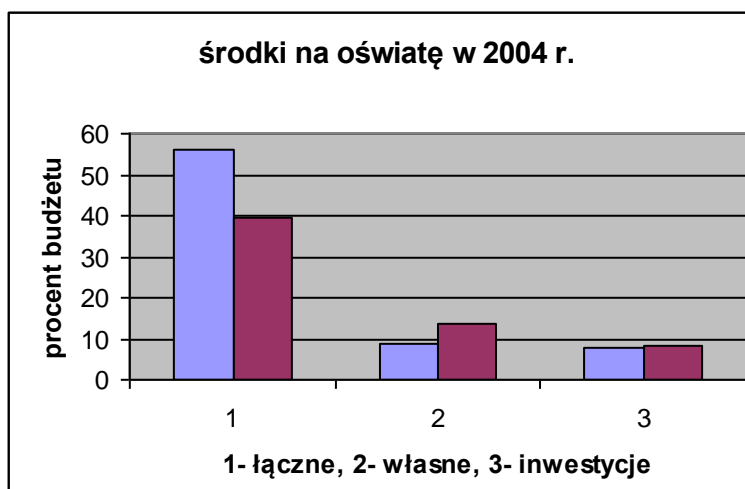
a. kategoria – gminy wiejskie: Kobylnica, Lichnowy, Puck

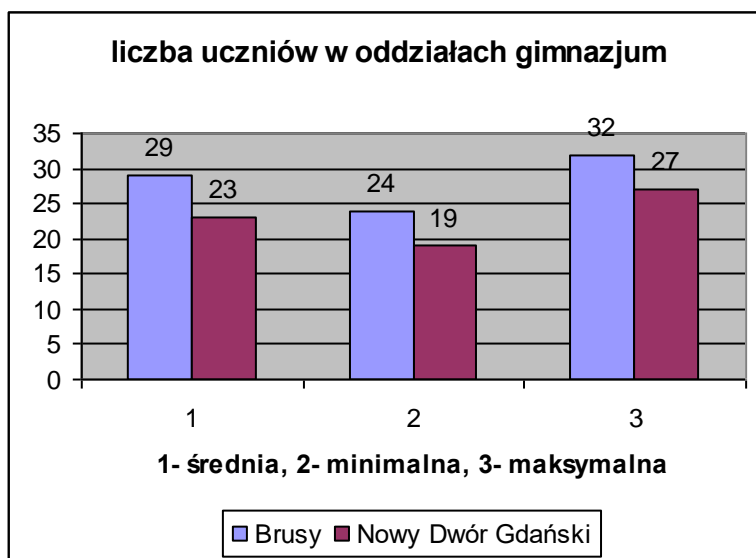
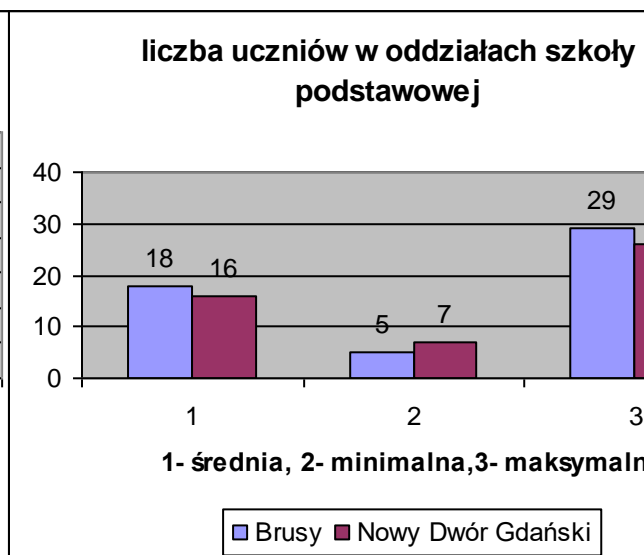
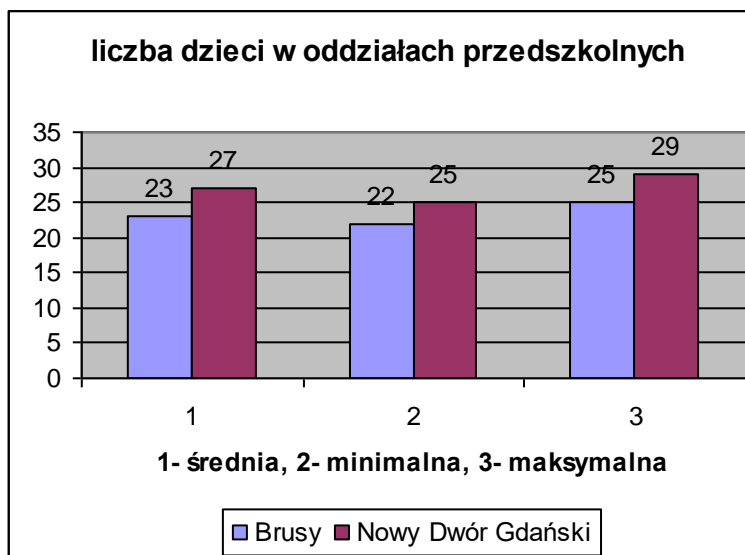


c.

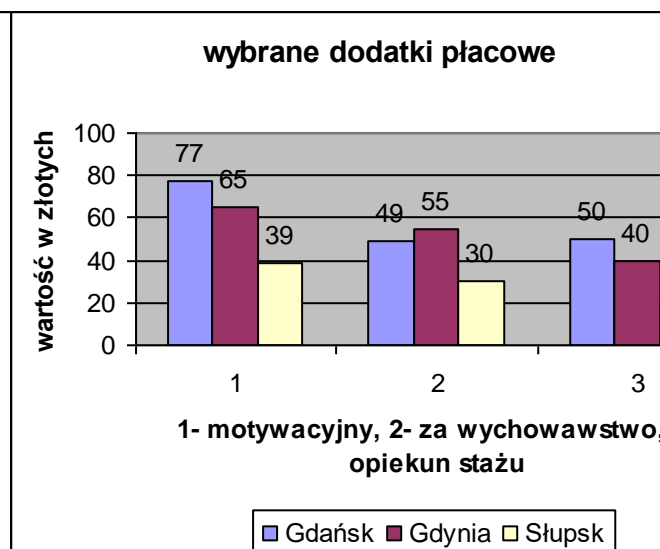
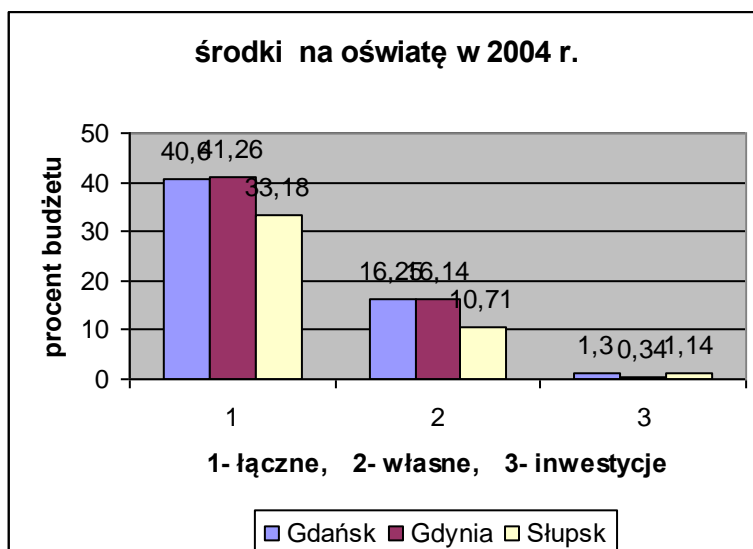


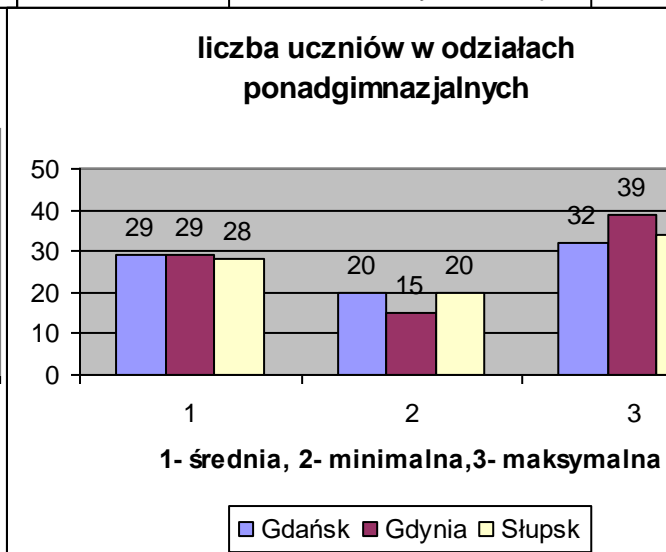
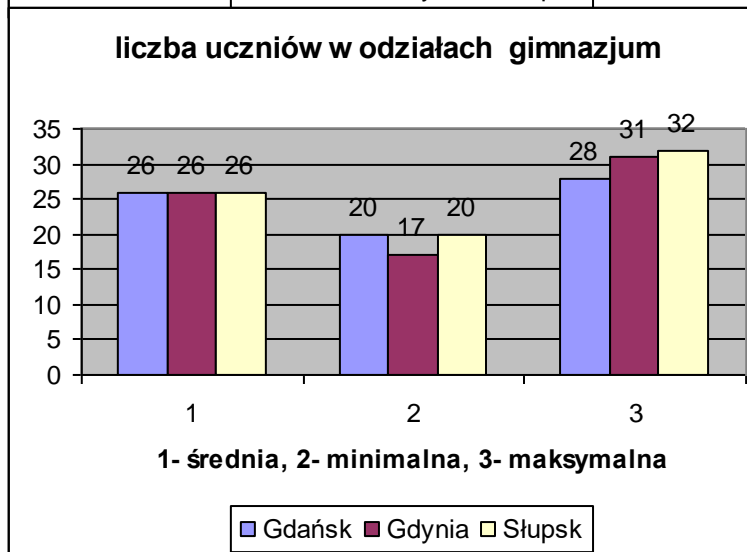
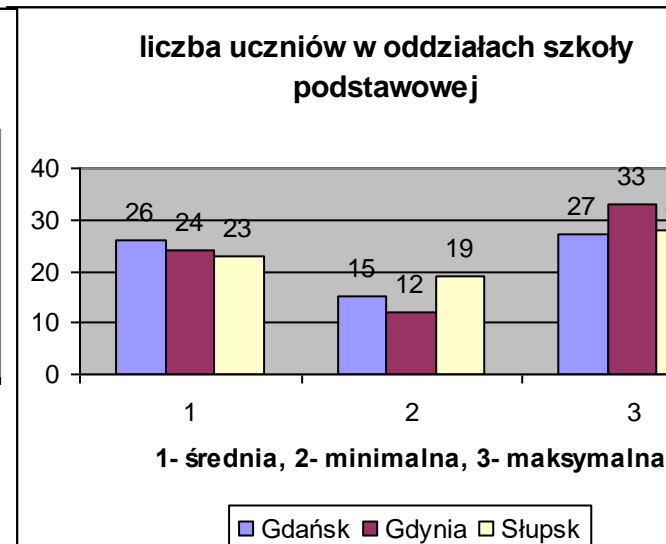
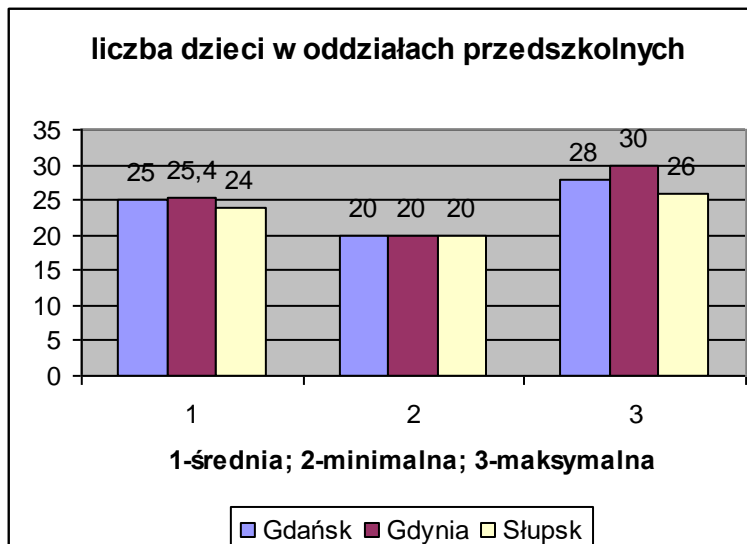
c. kategoria: gminy miejsko- wiejskie – Brusy, Nowy Dwór Gdański



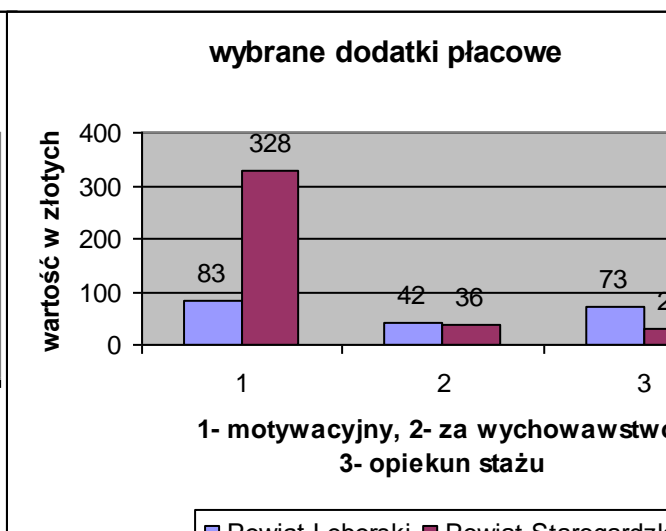
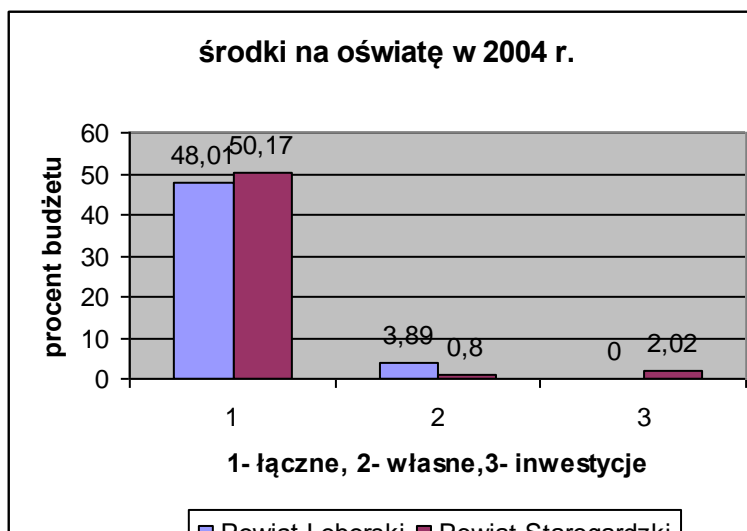


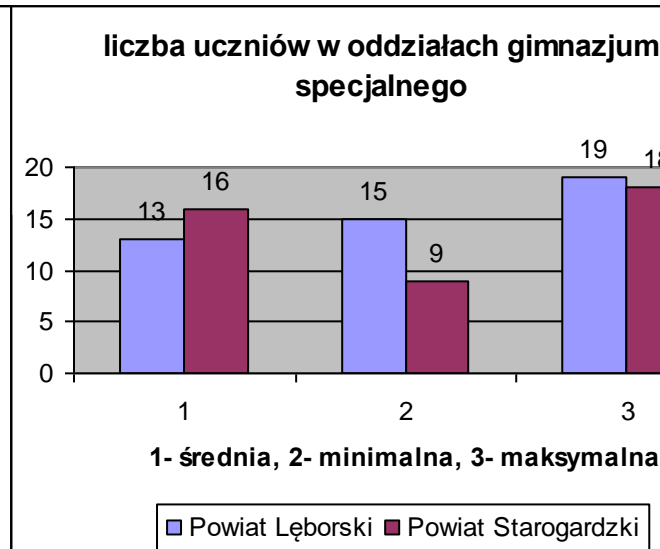
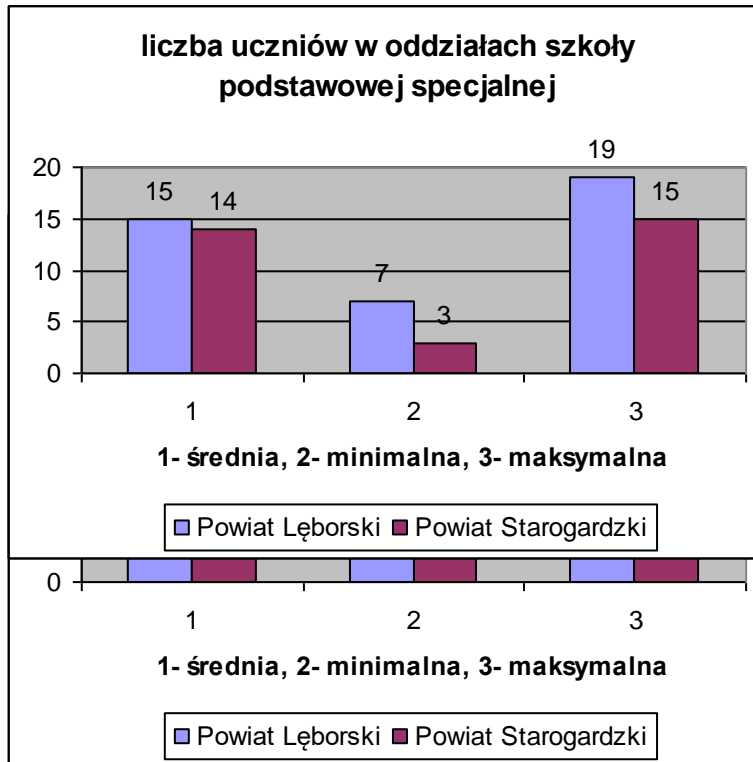
d. kategoria – miasta na prawach powiatu: Gdańsk, Gdynia, Słupsk





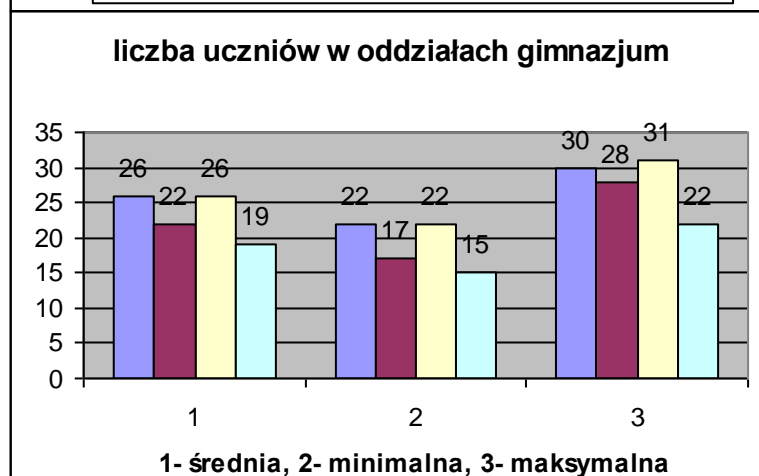
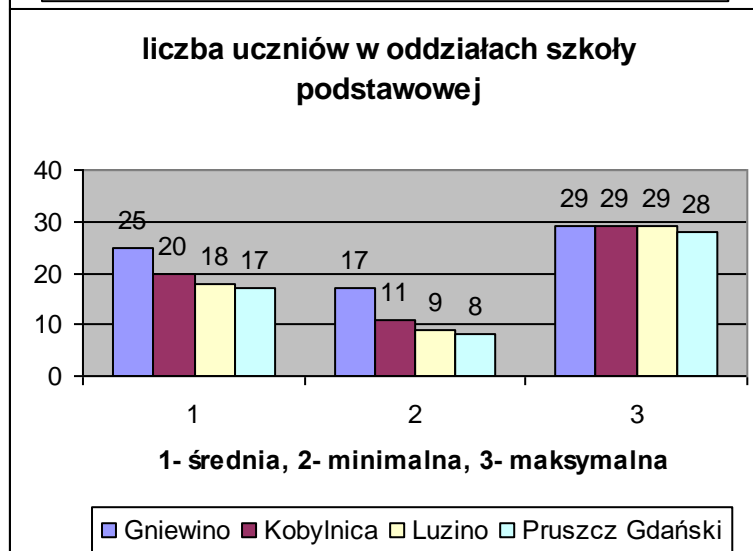
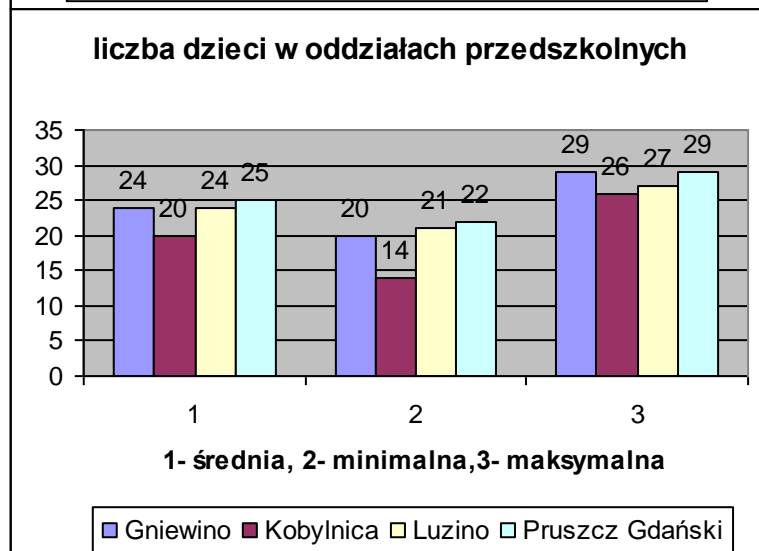
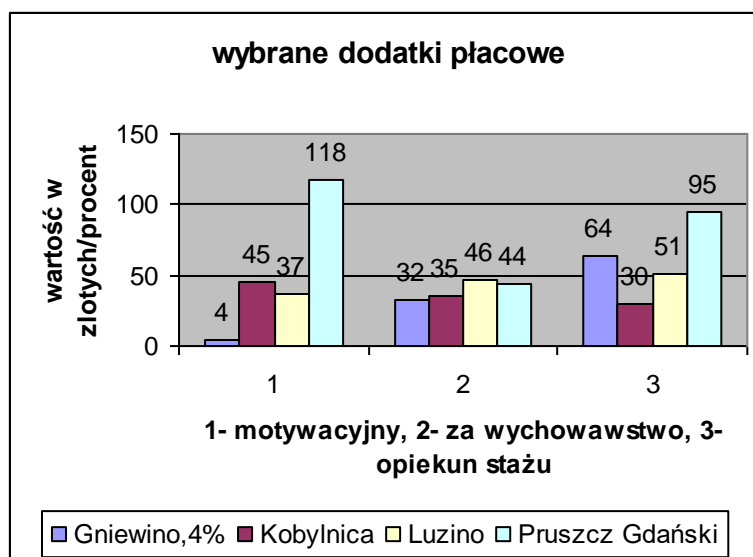
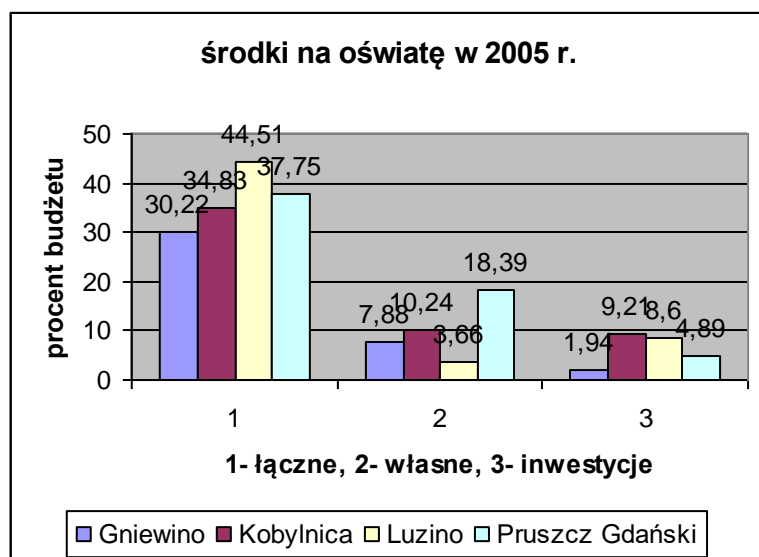
e. kategoria: powiaty – Powiat Lęborski, Powiat Starogardzki



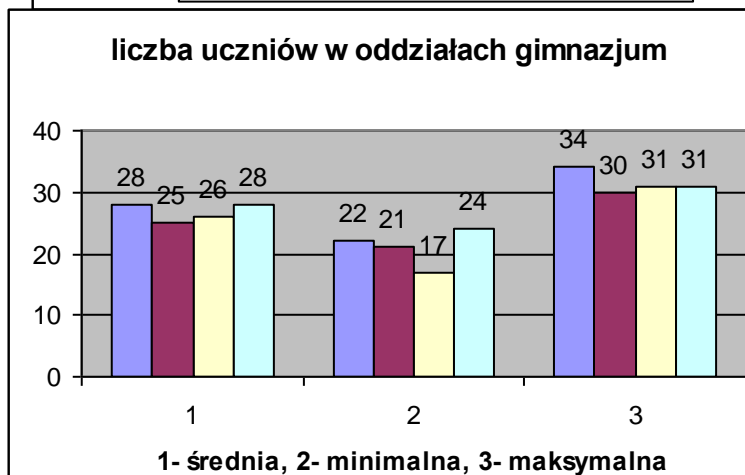
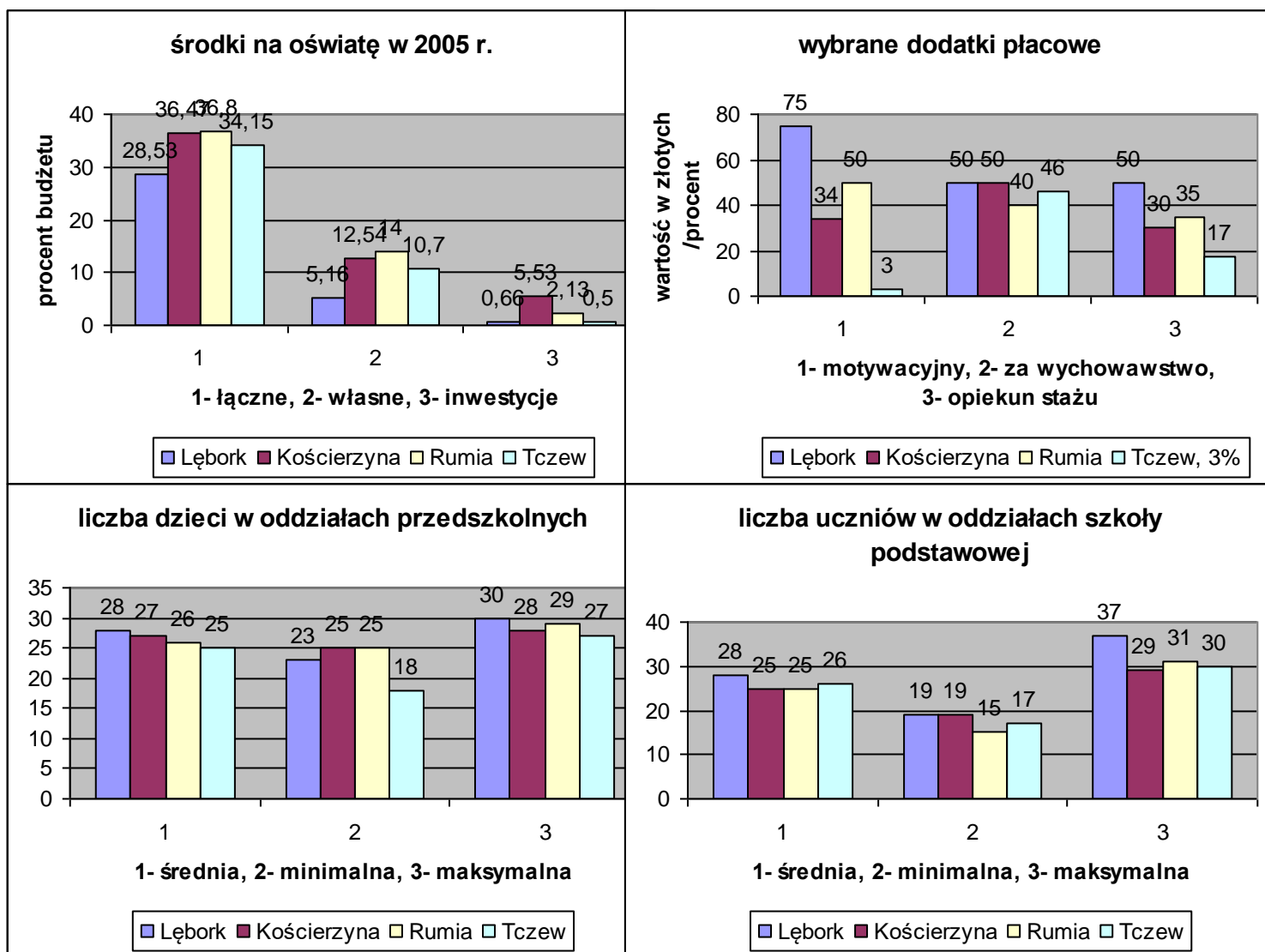


III edycja konkursu – 2006 r. (dane za 2005 r.)

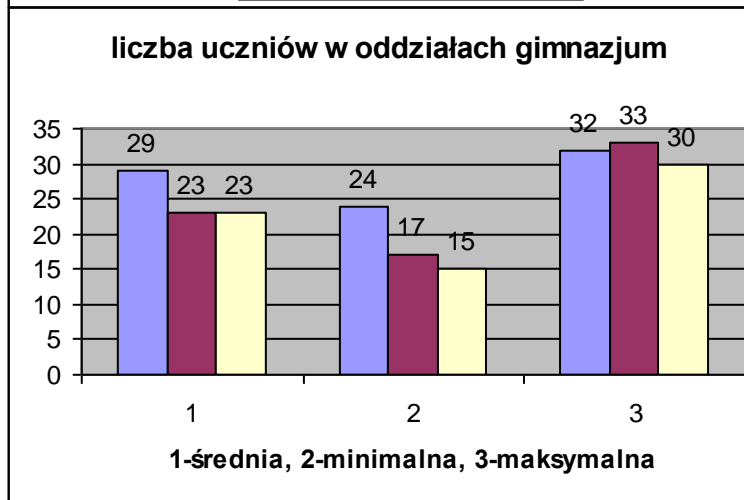
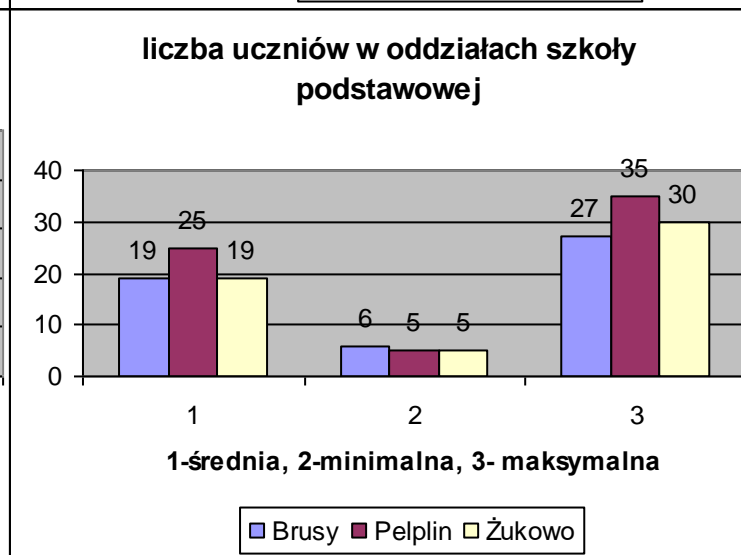
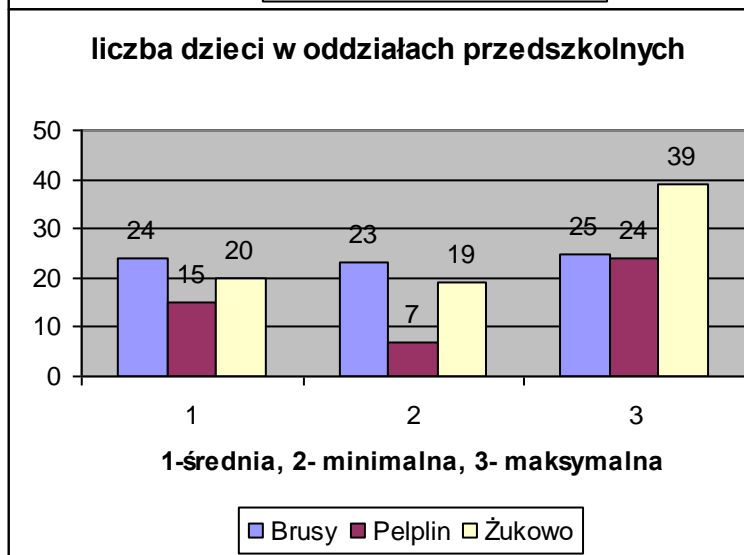
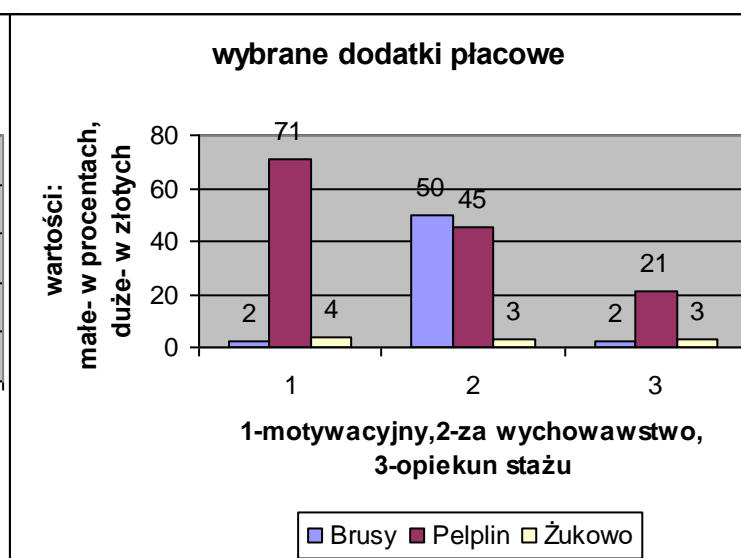
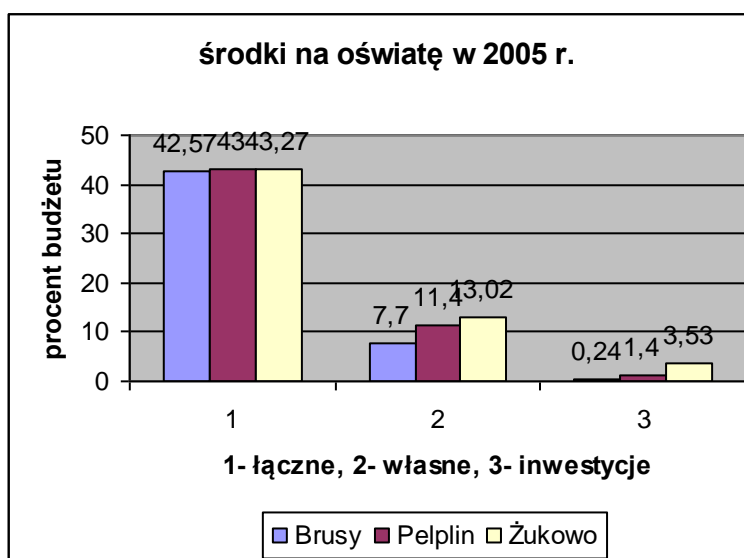
a. kategoria: gmina wiejska : Gniewino, Kobylnica, Luzino, Pruszcz Gdański



b. kategoria - gmina miejska: Lębork, Kościerzyna, Rumia, Tczew

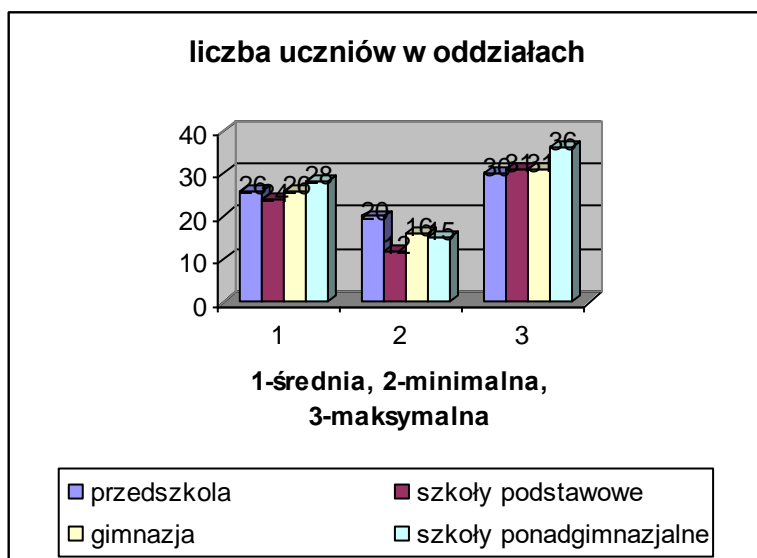
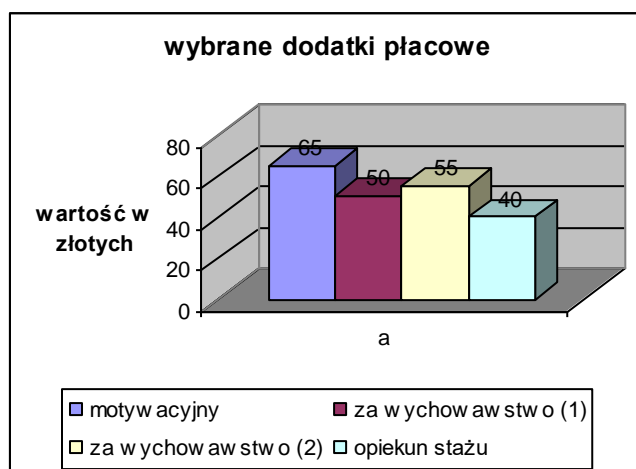
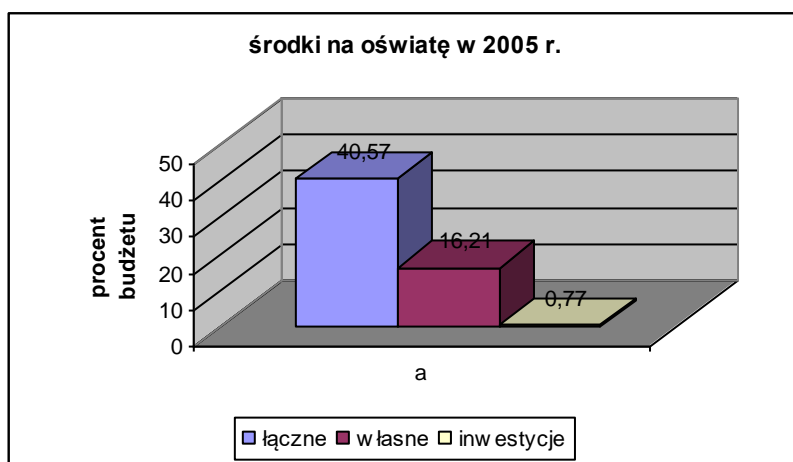


c. kategoria: gminy miejsko-wiejskie : Brusy, Pelplin, Żukowo



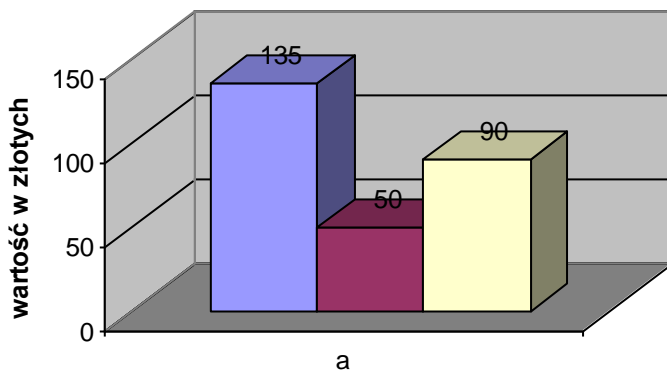
d . kategoria: miasta na prawach powiatu i Urząd Marszałkowski

Gdynia



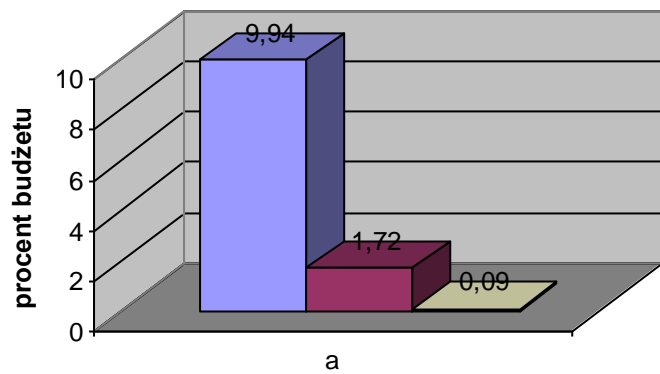
Urząd Marszałkowski Województwa Pomorskiego

wybrane dodatki płacowe



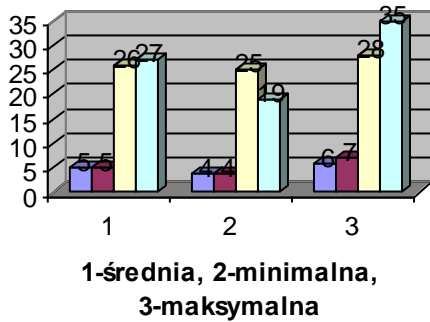
■ motywacyjny ■ za wychowawstwo ■ opiekun stażu

środki na oświatę w 2005 r



■ łączne ■ własne ■ inwestycje

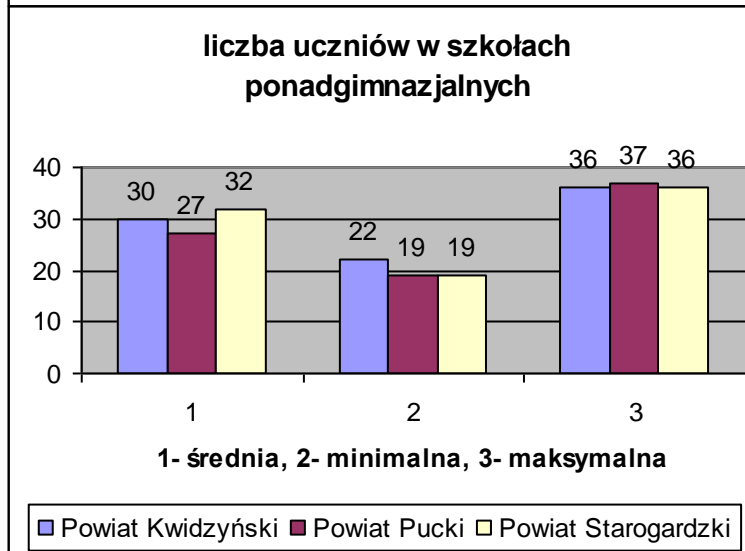
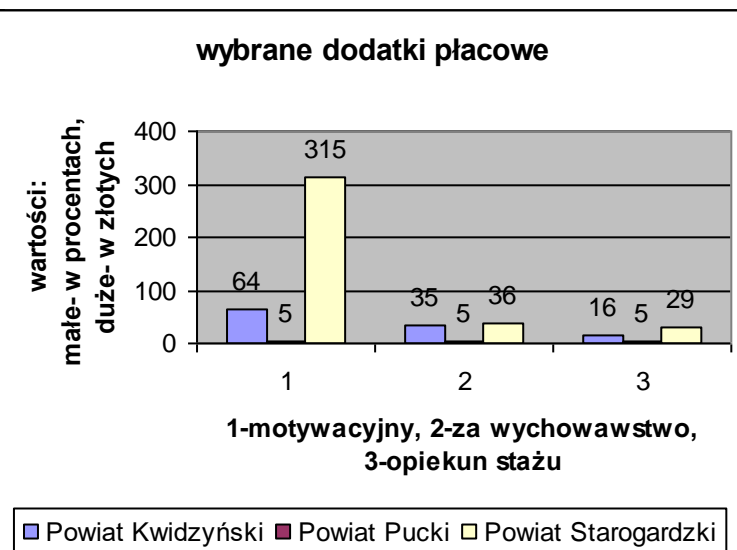
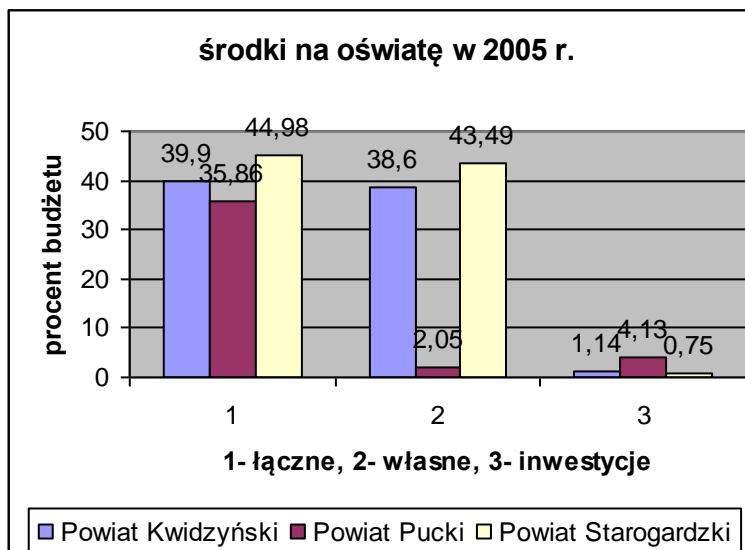
liczba uczniów w oddziałach



1-średnia, 2-minimalna,
3-maksymalna

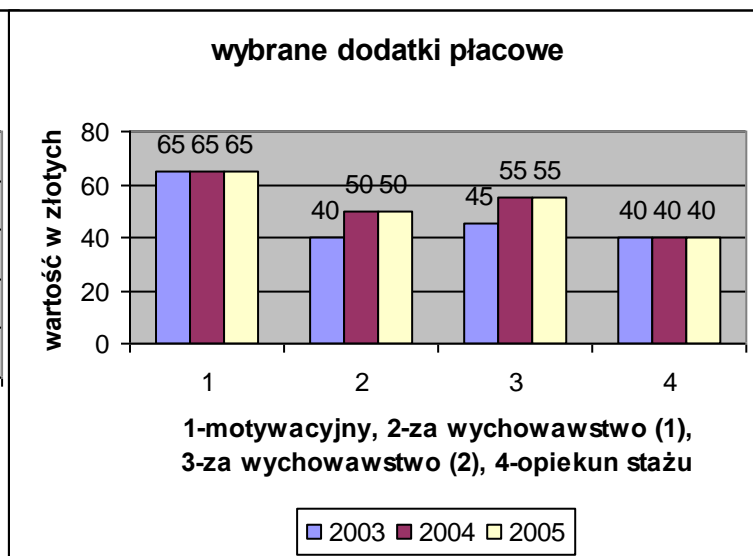
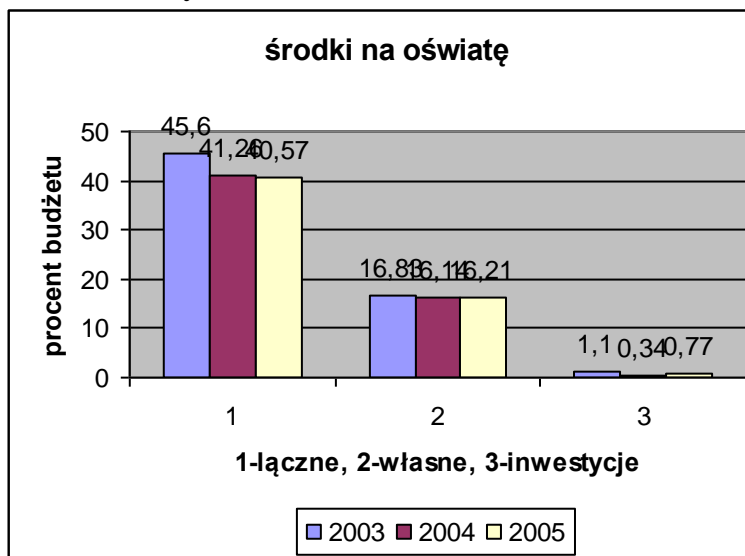
■ przedszkole ■ szkoła podstawowa
■ gimnazjum ■ szkoła ponadgimnazjalna

e. kategoria: powiaty: Powiat Kwidzyński, Powiat Pucki, Powiat Starogardzki

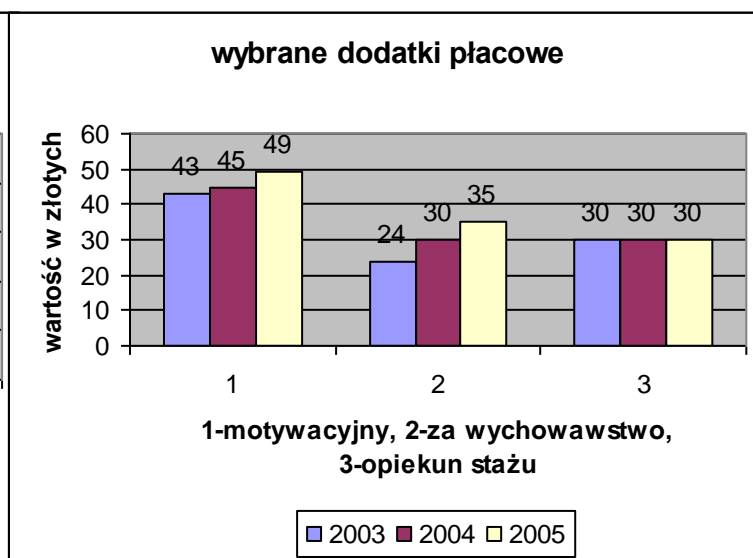
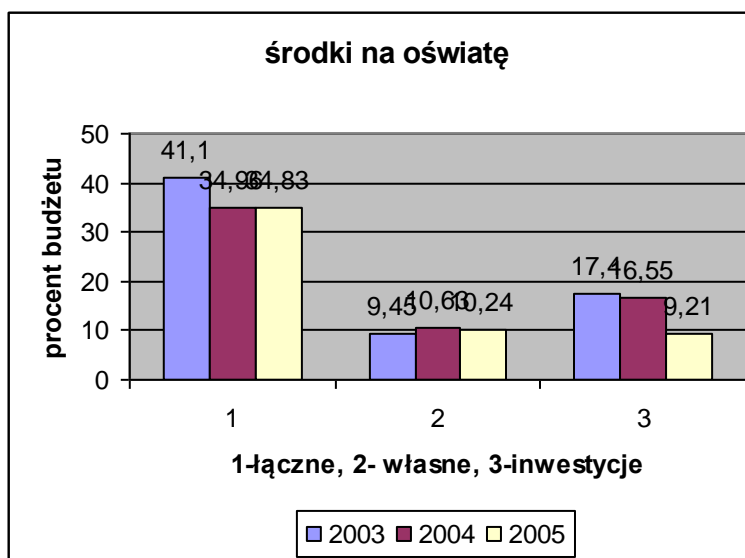


Zagadnienia oświatowe w wybranych jst w latach 2003-2005

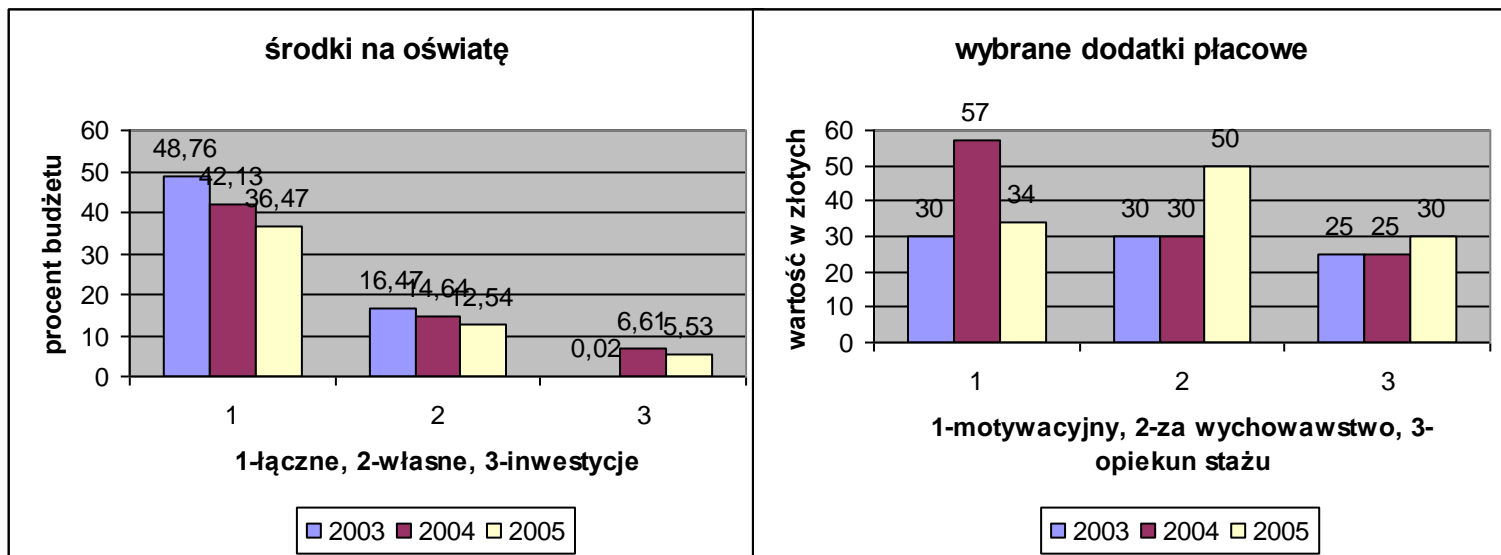
1.Gdynia



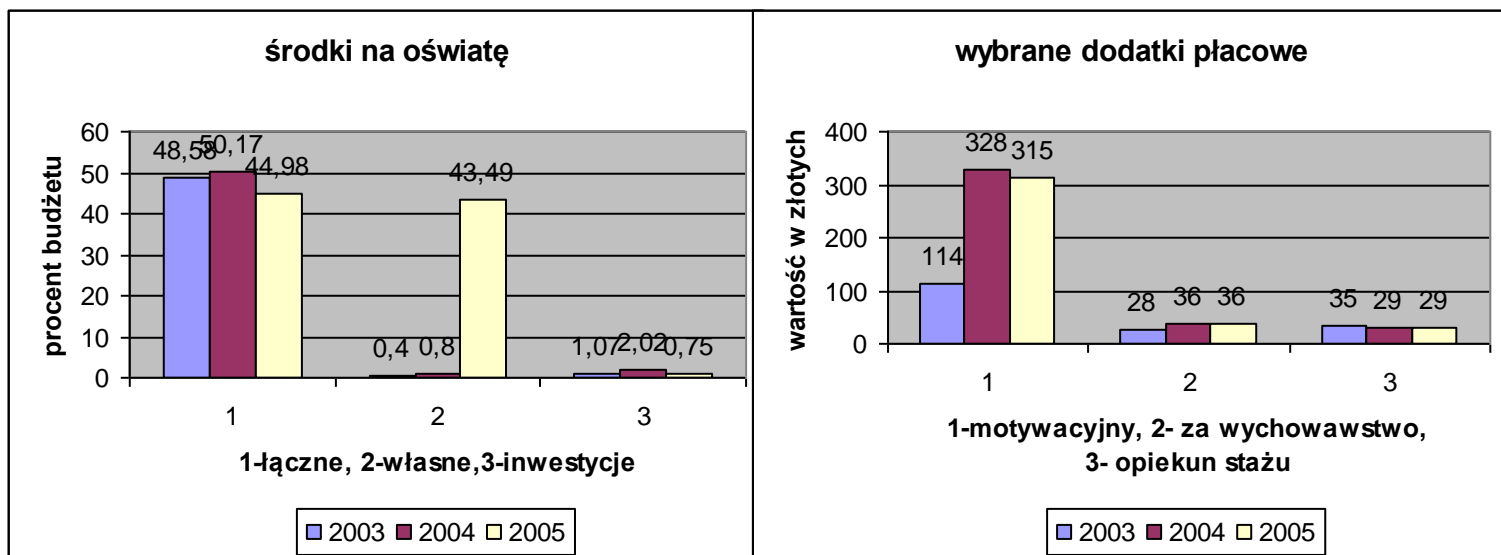
2.Kobylnica



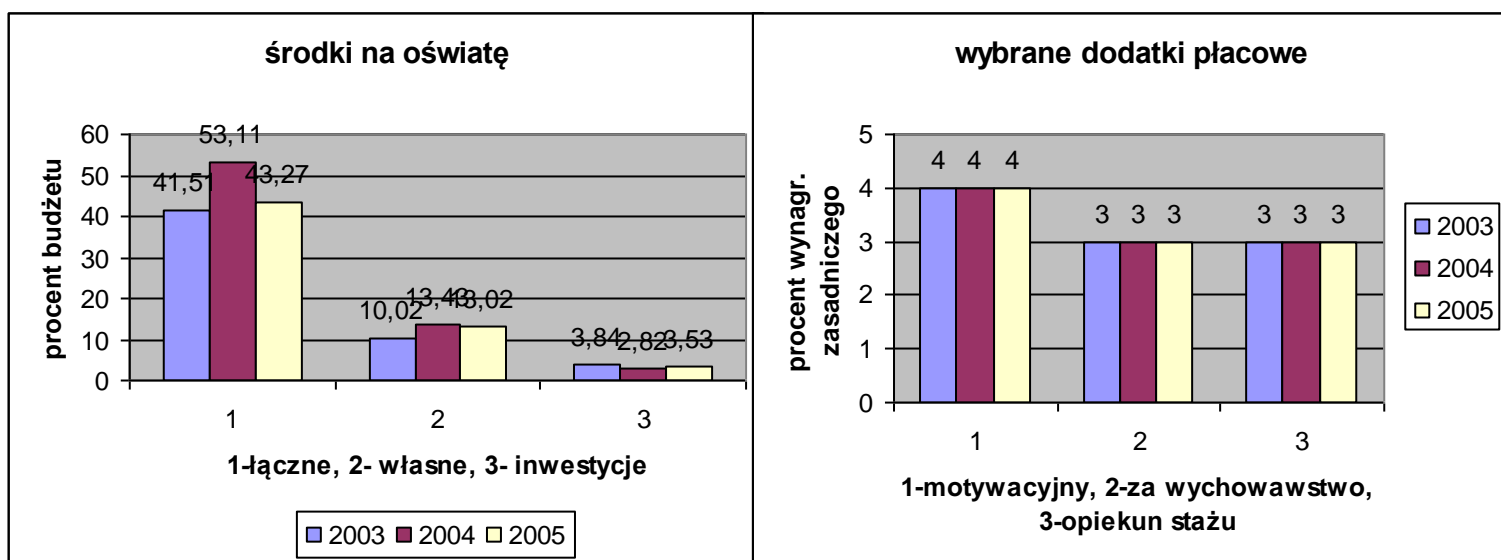
3.Kościerzyna



4.Powiat Starogardzki



5. Żukowo



7) Przykłady ankiet

7a. Miasto Gdynia,

7b. Gmina Kobylnica,

Konkurs

„Samorząd przyjazny oświacie”

II. Ankieta

1. Jakie środki przeznaczał samorząd na oświatę w 2005 roku?

- a. Jaki procent stanowią środki własne samorządu przeznaczone na oświatę (bez inwestycji) w stosunku do ogólnego budżetu samorządu? **10,24 %**
- b. Jaki procent w budżecie samorządu stanowią łączne środki przeznaczone na oświatę (bez inwestycji)? **34,83 %**
- c. Jaki procent w ogólnym budżecie samorządu stanowią środki własne przeznaczone na inwestycje oświatowe? **9,21 %**
- d. Jakie środki własne przeznacza samorząd (bez inwestycji) na prowadzenie przedszkoli w przeliczeniu na 1 dziecko?
- oddziały przedszkolne przy szkołach podstawowych („zerówki”) – rocznie **2.382,35 zł / 1 dziecko (tj . 238,23 zł miesięcznie/1 dziecko)**
 - dofinansowanie pobytu dzieci w wieku 3-5 lat w przedszkolach w Słupsku – rocznie **3.433,77 zł/1 dziecko (tj. 343,37 zł miesięcznie n/1 dziecko)**

2. Jaka jest średnia wysokość dodatków płacowych na 1 etat?

- a. motywacyjny: **49,44 zł**
- b. za wychowawstwo: 13,90 zł (tj. wychowawca otrzymuje **35,00 zł**)
- c. opiekun stażu: 3,01 zł (stażysta otrzymuje **30,00 zł**)
- d. inne:
- dodatek funkcyjny dla dyrektorów **od 250,00 zł do 650,00 zł,**
 - dodatek mieszkaniowy – **60,28 zł,**
 - dodatek wiejski – **164,76 zł,**
 - dodatek za trudne warunki pracy – **5,44 zł** (prowadzenie zajęć rewalidacyjno-wychowawczych – **20%** wynagrodzenia zasadniczego, prowadzenie zajęć w oddziałach przysposabiających do zawodu **10%** wynagrodzenia zasadniczego)

3. Czy i w jakiej formie organ prowadzący organizuje pomoc materialną dla uczniów?

a. stypendia: tak

- **Stypendia Wójta Gminy Kobylnica dla absolwentów szkół gimnazjalnych**, dla których organem prowadzącym jest Gmina Kobylnica, kontynuujących naukę w publicznych szkołach ponadgimnazjalnych kończących się egzaminem maturalnym w kwocie **250,00 zł miesięcznie**

- Uchwała Nr XXXV/437/2002 Rady Gminy Kobylnica z dnia 22 kwietnia 2002 r. W 2005 r. wypłacono kwotę w wysokości **52.500,00 zł (słownie: pięćdziesiąt dwa tysiące pięćset złotych)**. W I półroczu korzystało ze stypendium **17** uczniów, w II półroczu – **26** uczniów).

- **Stypendia Wójta Gminy Kobylnica dla najlepszych uczniów klas II i III klas gimnazjalnych (naukowe)** -Uchwała Nr XXI/249/2004 Rady Gminy Kobylnica z dnia 27 sierpnia 2004 roku - obowiązywały w II semestrze r.sz. 2004/2005 (od września przeszły do szkół). Od lutego do czerwca 2005r. wypłacono na kwotę **3.500,00zł** (słownie: trzy tysiące pięćset złotych) dla **7** uczniów w wysokości **100,00 zł miesięcznie**.

- **Stypendia za wyniki w nauce i osiągnięcia sportowe** dla uczniów szkół podstawowych i gimnazjalnych z terenu gminy Kobylnica – wypłacane od września 2005 r. Łącznie wypłacono na kwotę **7.056,00 zł** (słownie: siedem tysięcy pięćdziesiąt sześć złotych) dla **63** uczniów po 112,00 zł.

- **Stypendia szkolne i zasilki szkolne** w ramach pomocy materialnej o charakterze socjalnym (wynikające z ustawy o systemie oświaty). W 2005 roku wydano kwotę w wysokości **112.759,35 zł** (słownie: sto dwanaście tysięcy siedemset pięćdziesiąt dziewięć złotych 35/100), z tego ze środków budżetu gminy wydano **15.119,35 zł** (słownie: piętnaście tysięcy sto dziewiętnaście złotych 35/100 groszy). Od stycznia do czerwca 2005 r. pomocy materialnej udzielono **445** uczniom, natomiast od września do grudnia 2005 r. **372** uczniom (w tym przyznano 1 zasiłek szkolny).

- **Stypendia Artystyczne Wójta Gminy Kobylnica** jako wyróżnienie finansowe i promowanie w jednej z dziedzin sztuki wybitnie uzdolnionych uczniów z klas piątych i szóstych szkół podstawowych oraz uczniów gimnazjów, dla których organem prowadzącym jest Gmina Kobylnica – uchwalone Uchwałą Nr XXXVII/400/2005 Rady gminy Kobylnica z dnia 9 grudnia 2005 r. Obowiązują od II semestru roku szkolnego 2005/2006. Wysokość Stypendium Artystycznego wynosi **300,00 zł miesięcznie**.

b. dożywianie: tak

Akcja dożywiania dzieci jest prowadzona we wszystkich szkołach na terenie gminy Kobylnica oraz także obejmuje swym zasięgiem uczniów uczących się w szkołach poza Gminą Kobylnica oraz dofinansowywane są posiłki dla dzieci uczęszczających do przedszkoli w Słupsku. Łącznie z dożywiania korzystało w 2005 r. **580 uczniów** (w tym: dzieci do lat 7 - 84 osoby, uczniowie szkół ponadgimnazjalnych – 28 osób) tj. ok.40% uczniów. We wszystkich szkołach w gminie Kobylnica funkcjonują stołówki, gdzie wydawane są obiady. Natomiast w Kobylnicy funkcjonuje nowoczesnie wyposażona kuchnia i stołówka, z której mogą korzystać również mieszkańcy gminy (można wykupić abonament lub skorzystać jednorazowo z posiłku). Na dożywianie łącznie w 2005r. wydano **236.231,04 zł** (słownie: dwieście trzydzieści sześć tysięcy dwieście trzydzieści jeden złotych 04/100 groszy), w tym ze środków budżetu gminy wydano **77.731,04 zł** (słownie: siedemdziesiąt siedem tysięcy siedemset trzydzieści jeden złotych 04/100 groszy).

c. Inne

- Gmina Kobylnica pokryła **koszty biletów miesięcznych** dla **25** najuboższych uczniów w 2005r. na łączną kwotę **8.615.36 zł** (słownie: osiem tysięcy sześćset piętnaście złotych 36/100 groszy).
- ufundowanie **paczek świątecznych** dla dzieci z klas zerowych – zakupiono 105 paczek na łączną kwotę **2.100,00 zł** (słownie: dwa tysiące sto złotych).
- zakupiono w ramach wyprawki szkolnej dla pierwszoklasistów podręczniki na łączną kwotę **4.524,88 zł** dla 53 uczniów (w tym dotacja: 4348,00 zł, ze środków budżetu gminy 176,88 zł)

4. Jakie wnioski ze sprawdzianów i egzaminów zewnętrznych wykorzystywane są w działalności oświatowej samorządu terytorialnego?

Wprowadzenie niezależnego od szkoły systemu sprawdzianów i egzaminów zewnętrznych ma na celu uzyskanie obiektywnych i porównywalnych informacji o osiągnięciach uczniów kończących kolejne etapy kształcenia. Wyniki egzaminów są jednym ze wskaźników efektywności kształcenia, a ich analiza i kontekstowa interpretacja – składnikiem ewaluacji szkolnego systemu dydaktycznego. Warto też uświadomić sobie, jak trudna jest analiza uwarunkowań kontekstowych. Nie wszystkie czynniki warunkujące osiągnięcia egzaminacyjne da się precyzyjnie zmierzyć. Egzaminacje zewnętrzne to duży potencjał

informacyjny o tym, jak wygląda system szkoły podstawowej i gimnazjum na terenie gminy i przy tym ten materiał informacyjny jest istotny dla myślenia o polepszeniu pracy tych dwóch szkół. Dyrektorzy szkół wnikliwie analizują wyniki sprawdzianu i egzaminu w celu racjonalnego zaplanowania procesu dydaktyczno-wychowawczego oraz pod kątem jego efektywności. Uczniom, którzy uzyskali najniższe i niskie wyniki z poszczególnych obszarów umiejętności udzielana jest pomoc edukacyjna (kółka zainteresowań pozalekcyjne nieodpłatne, dodatkowe zajęcia wyrównawcze). Gmina Kobylnica jako organ prowadzący nie ocenia szkół, uczniów wyłącznie na podstawie średnich wyników szkoły, porównując je np. z poprzednim rokiem, ponieważ należy wziąć również pod uwagę m.in. łatwość obu sprawdzianów czy egzaminów. Wyniki uzyskane przez szkoły interpretowane są z uwzględnieniem możliwie największej liczby czynników, które mogłyby mieć wpływ na osiągnięcia uczniów ze sprawdzianu czy egzaminu, m.in. kontekst środowiskowy – dysfunkcje społeczne (wysoka stopa bezrobocia, duży udział utrzymujących się głównie z niezarobkowego źródła, czyli np. z rent, emerytur oraz różnego rodzaju zasiłków), dysfunkcje uczniów, warunki nauczania. Dlatego też duże znaczenie dla polityki oświatowej Gminy Kobylnica jest duży stopień zaangażowania środków własnych budżetu gminy na cele oświatowe m.in. na poprawę kształcenia. Należy zauważyć, że mieszkańcy miast są znacznie lepiej wykształceni niż mieszkańcy wsi, co wpływa na większą świadomość społeczną, także w sensie dbania o rozwój edukacyjny dzieci. W związku z powyższym duży nacisk kładzie Gmina Kobylnica na wspieranie szkół wyposażając je w pomoce naukowe, książki, przeznaczając fundusze np. na zajęcia dodatkowe, wyrównawcze, koła zainteresowań, konkursy, korzystanie przez młodzież z oferty kin, teatrów, muzeów itp. oraz na pomoc materialną dla uczniów. Bardzo dobrzy uczniowie nagradzani są poprzez stypendia. Staramy się, aby wyrównać szanse i poziom nauczania w szkołach miejskich i wiejskich, a przede wszystkim, aby ten proces nie pogłębiał się bardziej. W porównaniu do średnich wyników sprawdzianu w klasie szóstej w powiecie słupskim (śr.27,84) Gmina Kobylnica jest na zbliżonym poziomie – 27,43. Są jednak takie szkoły gdzie średnia wyników jest dużo wyższa np. Szkoła Podstawowa im. Książąt Pomorskich w Słonowicach – **29,64**, Szkoła Podstawowa im. Jana Kochanowskiego w Kończewie – **28,52**, Szkoła Podstawowa im. Kornela Makuszyńskiego w Kobylnicy - **28,46**. Podobnie kształtują się wyniki z egzaminu w klasie trzeciej gimnazjum w części humanistycznej w powiecie słupskim – 31,56, natomiast w gminie Kobylnica - 31,33, z tego w Gimnazjum im. Zjednoczonej Europy w Kobylnicy - **31,84**. Natomiast w części matematyczno-przyrodniczej wyniki kształtują się na zbliżonym poziomie w porównaniu do powiatu słupskiego (powiat – 21,98, gmina – 21,96. W

gimnazjum im. Zjednoczonej Europy w Kobylnicy wyniki te są wyższe od średniej w powiecie – **24,26**.

5. Jaka jest oferta zajęć dodatkowych w zakresie wychowania przedszkolnego na terenie działania danego organu prowadzącego?

Na terenie gminy Kobylnica nie ma przedszkola. Dzieci w wieku 6 lat objęte są opieką w szkołach podstawowych znajdujących się na terenie gminy, dzieci młodsze korzystają z opieki przedszkolnej w mieście Słupsku.

Szkoła Podstawowa im. Kornela Makuszyńskiego w Kobylnicy - zajęcia taneczne, gimnastyka korekcyjna,

Szkoła Podstawowa im. Polskich Noblistów w Sycewicach – zajęcia logopedyczne,

Szkoła Podstawowa im. Książąt Pomorskich w Słonowicach – zajęcia innowacyjne z języka angielskiego,

Szkoła Podstawowa im. Polskich Olimpijczyków w Kwakowie – nauka języka angielskiego, języka angielskiego, gimnastyka korekcyjna, zajęcia logopedyczne, zajęcia na pływalni

6. Jaki procent dzieci w wieku 3 – 5 lat objęty jest wychowaniem przedszkolnym?

W gminie Kobylnica nie ma przedszkola. Dzieci w wieku 3-5 lat korzystają z opieki przedszkolnej w mieście Słupsku (dofinansowywanych przez Gminę Kobylnica – z tego tytułu ponosimy 70% kosztów stałych przedszkola, rodzice 30% + wyżywienie). W związku z powyższym zawarte jest stosowne porozumienie z Gminą Miejską Słupsk, którego przedmiotem jest powierzenie Gminie Miejskiej Słupsk zadań związanych z opieką i wychowaniem przedszkolnym dzieci z terenu gminy Kobylnica. Wychowaniem przedszkolnym w przedszkolach miejskich w Słupsku objętych jest 7,19 % dzieci z terenu gminy Kobylnica (średnio 30 dzieci miesięcznie).

7. Jaka jest liczebność uczniów (dzieci) w oddziałach?

- a. przedszkola - „0”- średnia: **20**, minimalna: **14**, maksymalna: **26**,
- b. szkoły podstawowej - średnia: **20**, minimalna: **11**, maksymalna: **29**,
- c. gimnazjum - średnia: **22**, minimalna: **17**, maksymalna: **28**,
- d. szkół ponadgimnazjalnych – nie dotyczy

8. Czy jest realizowany podział na grupy – zgodnie z rozporządzeniem MENiS o ramowych planach nauczania?

TAK. Realizacja podziału na grupy jest realizowana zgodnie z rozporządzeniem MENiS o ramowych planach nauczania, tj. na zajęciach z języków obcych, informatyki, wychowania fizycznego, techniki.

9. Na ilu uczniów w organie prowadzącym przypada etat?

- a. pedagoga szkolnego: **226 uczniów**
- b. psychologa szkolnego: **----**
- c. pracownika administracji szkolnej: **113 uczniów**
- d. pracownika obsługi szkół: **41 uczniów**
- e. jacy inni specjaliści są zatrudniani w szkołach: **doradca zawodowy, logopeda**

10. Które z wymienionych niżej regulaminów - po ich uzgodnieniu ze związkami zawodowymi - funkcjonują na poziomie organu prowadzącego?

- a. wynagradzania dla nauczycieli - Uchwała Nr XXXVII/399/2005 Rady Gminy Kobylnica z dnia 9.12.2005r., zmieniona Uchwałą Nr XXXVIII/414/2005 Rady Gminy Kobylnica z dnia 30.12.2005r. oraz Uchwałą Nr XXXIX/421/2005 Rady Gminy Kobylnica z dnia 28.02.2006r.
- b. wynagradzania dla pracowników administracji i obsługi (układy zbiorowe) - nie
- c. nagród organu prowadzącego - Uchwała Nr XXXVII/399/2005 Rady Gminy Kobylnica z dnia 9.12.2005r.
- d. nagród dyrektora szkoły (placówki) – nie,
- e. podziału środków na wspieranie doskonalenia zawodowego nauczycieli – nie,
- f. Inne (np. funduszu zdrowotnego):
 - Regulamin przyznawania dodatku motywacyjnego dla dyrektora szkoły oraz nauczycieli - Uchwała Nr XXXVII/399/2005 Rady Gminy Kobylnica z dnia

9.12.2005r., zmieniona Uchwałą Nr XXXIX/421/2005 Rady Gminy Kobylnica z dnia 28.02.2006r.

- Regulamin przyznawania dodatku mieszkaniowego - Uchwała Nr XXXVII/399/2005 Rady Gminy Kobylnica z dnia 9.12.2005r

oraz czy wymaga się opiniowania przez związki zawodowe:

f. arkuszy organizacyjnych szkół (i ich ew. aneksów): tak

g. dodatku motywacyjnego dla dyrektorów: nie

11. Które z wymienionych niżej regulaminów - po ich uzgodnieniu ze związkami zawodowymi - funkcjonują na poziomie szkół/placówek?

- | | |
|--|-------------|
| a. premiowania pracowników administracji i obsługi | TAK, |
| b. zakładowego funduszu świadczeń socjalnych | TAK, |
| c. rozdziału środków na wspieranie doskonalenia zawodowego nauczycieli | TAK, |
| d. funduszu zdrowotnego | TAK. |

12. Ilu nauczycieli-emerytów ma prawo do korzystania z ustawowego odpisu na fundusz świadczeń socjalnych i jaką kwotę na ten cel wydzielił w 2005 r. organ prowadzący?

Z ustawowego odpisu na fundusz świadczeń socjalnych korzysta **56 nauczycieli - emerytów**, odpis w 2005 roku wyniósł **45.273,00 zł** (słownie: czterdzieści pięć tysięcy złotych dwieście siedemdziesiąt trzy złote).

13. Czy przedstawiciele związków zawodowych działających w oświacie są zapraszani do udziału w (prosimy podać z wyszczególnieniem: a. zawsze, b. czasami, c. nigdy):

- e. sesjach rad, szczególnie gdy podejmuje się sprawy związane z oświatą: nie, ale zawiadomienia o sesjach rad wraz z porządkiem obrad są ogłaszane w Biuletynie Informacji Publicznej Urzędu Gminy Kobylnica <http://bip.kobylnica.tensoft.pl/>
- f. posiedzeniach komisji edukacji: nie
- g. naradach z dyrektorami: nie
- h. inne: opiniowanie regulaminów wynagradzania nauczycieli

14. Czy przyjęto strategię edukacyjną oraz czy została ona zaopiniowana przez związki zawodowe działające w oświacie na terenie danego organu prowadzącego?

Strategii edukacyjnej zaopiniowanej przez związki zawodowe jako odrębnego dokumentu nie ma. Strategia edukacyjna, jej priorytety, cele i kierunki działania wpisane są w „Strategię Rozwoju Społeczno – Gospodarczego Gminy Kobylnica na lata 2005 – 2015”- przyjęta Uchwałą Nr XXXII/367/2005 Rady Gminy Kobylnica z dnia 26.08.2005 r.

15. (...) – całość na str. internetowej Sekcji: www.solidarnosc.gda.pl/oswiata

7c. Urząd Marszałkowski Województwa Pomorskiego

Konkurs

„Samorząd przyjazny oświacie”

1. Jakie środki przeznaczał samorząd na oświatę w 2005 roku?

- a) Jaki procent stanowią środki własne samorządu przeznaczane na oświatę (bez inwestycji) w stosunku do ogólnego budżetu samorządu? **1,72**
- b) Jaki procent w budżecie samorządu stanowią łączne środki przeznaczane na oświatę (bez inwestycji)? **9,94**
- c) Jaki procent w ogólnym budżecie samorządu stanowią środki własne przeznaczone na inwestycje oświatowe? **0,09**
- d) Jakie środki własne przeznacza samorząd (bez inwestycji) na prowadzenie przedszkoli w przeliczeniu na 1 dziecko? **13.675,00 zł**

2. Jaka jest średnia wysokość dodatków płacowych na 1 etat?

- a) motywacyjny: **135 zł (do 200 zł)**
- b) za wychowawstwo: **50 zł (od 01.01.2006r. – 100zł)**
- c) opiekun stażu: **90 zł (do 100 zł)**
- d) inne: funkcyjny
 - o dyrektor szkoły (zespołu), przedszkola, każdego typu placówki oświatowej: **900 zł**
 - o wicedyrektor szkoły (zespołu) lub placówki: **450 zł**
 - o kierownik filii biblioteki: **300 zł (od 01.01.2006r. – od 300zł do 400zł)**
 - o kierownik pracowni, wydziału, lub innej równorzędnej jednostki org.: **200 zł**
 - o kierownik szkolenia praktycznego/warsztatów: **350 zł**

- kierownik internatu: **350 zł**
- doradca metodyczny: **500 zł**
- nauczyciel konsultant: **400 zł**

3. Czy i w jakiej formie organ prowadzący organizuje pomoc materialną dla uczniów?

- a) stypendia: **tak** (liczba) **305** osób (w tym stypendia Marszałka Województwa Pomorskiego)
- b) dożywianie: **tak** (*dot. tylko OSW Nr 2 w kwocie 234.800,00 zł*)
- c) Inne (prosimy wymienić): **w ujęciu indywidualnych potrzeb uczniów**

4. Jak wnioski ze sprawdzianów i egzaminów zewnętrznych wykorzystywane są w działalności oświatowej samorządu terytorialnego?

- *Po raz pierwszy do egzaminu zewnętrznego słuchacze szkół prowadzonych przez Samorząd Województwa Pomorskiego przystąpią w czerwcu 2006 roku.*

5. Jaka jest oferta zajęć dodatkowych w zakresie wychowania przedszkolnego na terenie działania danego organu prowadzącego?

- *Dotyczy tylko OSW Nr 2 w Wejherowie – jedynej tego typu placówki w województwie pomorskim. Prowadzona jest:*
 - *logoterapia,*
 - *gimnastyka korekcyjna,*
 - *terapia pedagogiczna.*

6. Jaki procent dzieci w wieku 3 – 5 lat objęty jest wychowaniem przedszkolnym?

- *Dotyczy tylko OSW Nr 2 w Wejherowie. W przedszkolu przebywa:*
 - *troje dzieci w wieku 3 – 5 lat,*
 - *jedno z wczesnym wspomaganie.*

7. Jaka jest liczebność uczniów (dzieci) w oddziałach?

- a. *przedszkola - średnia: 5, minimalna: 4, maksymalna: 6,*
- b. *szkoły podstawowej - średnia: 5, minimalna: 4, maksymalna: 7*
- c. *gimnazjum - średnia: 26, minimalna: 25, maksymalna: 28,*
- d. *szkół ponadgimnazjalnych - średnia: 27, minimalna: 19, maksymalna: 35,*

8. Czy jest realizowany podział na grupy?

- **TAK**

9. Na ilu uczniów w organie prowadzącym przypada etat?

- a. pedagoga szkolnego: 90
- b. psychologa szkolnego: 73
- c. pracownika administracji szkolnej: 39
- d. pracownika obsługi szkół: 30
- e. jacy inni specjaliści są zatrudniani w szkołach:
 - logopedzi,
 - rehabilitanci (rehabilitacja ruchowa),
 - specjaliści terapii pedagogicznej,
 - doradcy metodyczni.

10. Które z wymienionych niżej regulaminów - po ich uzgodnieniu ze związkami zawodowymi - funkcjonują na poziomie organu prowadzącego?

- a) wynagradzania dla nauczycieli (i dokładnie – kiedy)
 - *Uchwała Nr 536/XXXII/05 Sejmiku Województwa Pomorskiego z dnia 28 lutego 2005 roku w sprawie wynagradzania, ustalania i przyznawania dodatków dla nauczycieli w szkołach i placówkach, dla których organem prowadzącym jest Samorząd Województwa.*
- b) wynagradzania dla pracowników administracji i obsługi (układy zbiorowe)
 - *nie,*
- c) nagród organu prowadzącego –
 - *Nagrody Marszałka Województwa Pomorskiego. Uchwała Sejmiku Województwa Pomorskiego Nr 579/XXXIV/05 z 30.05.2005r. w sprawie kryteriów i trybu przyznawania nagród ze specjalnego funduszu nagród w szkołach i placówkach prowadzonych przez Samorząd Województwa Pomorskiego,*
- d) nagród dyrektora szkoły (placówki)
 - *Nagrody Marszałka Województwa Pomorskiego,*
- e) podziału środków na wspieranie doskonalenia zawodowego nauczycieli –
 - *Uchwała Nr 581/XXXIV/05 z dnia 30 maja 2005 roku w sprawie planu dofinansowania form doskonalenia zawodowego nauczycieli zatrudnionych w szkołach i placówkach prowadzonych przez Samorząd Województwa Pomorskiego w 2005 roku.*
- f) Inne (np. funduszu zdrowotnego):

oraz czy wymaga się opiniowania przez związki zawodowe:

- g) arkuszy organizacyjnych szkół (i ich ew. aneksów): **TAK**
 h) dodatku motywacyjnego dla dyrektorów: **TAK**

11. Które z wymienionych niżej regulaminów - po ich uzgodnieniu ze związkami zawodowymi - funkcjonują na poziomie szkół/placówek?

- a) premiowania pracowników administracji i obsługi **TAK**
 b) zakładowego funduszu świadczeń socjalnych **TAK**
 c) rozdziału środków na wspieranie doskonalenia zawodowego nauczycieli **TAK**
 d) funduszu zdrowotnego **TAK**

12. Ilu nauczycieli-emerytów ma prawo do korzystania z ustawowego odpisu na fundusz świadczeń socjalnych i jaką kwotę na ten cel wydzielił w 2005 r. organ prowadzący?

Nauczyciele emeryci – 349 osób

Kwota 286.100,00 zł

13. Czy przedstawiciele związków zawodowych działających w oświacie są zapraszani do udziału w (prosimy podać z wyszczególnieniem: a. zawsze, b. czasami, c. nigdy):

1. sesjach rad, szczególnie gdy podejmuje się sprawy związane z oświatą: *czasami*
2. posiedzeniach komisji edukacji:
3. naradach z dyrektorami: *systematycznie*
4. inne: *np. warsztaty szkoleniowe, uroczystości rocznicowe, konferencje seminaria itp.*

14. Czy przyjęto strategię edukacyjną oraz czy została ona zaopiniowana przez związki zawodowe działające w oświacie na terenie danego organu prowadzącego?

Przyjęto dokument pt.: Polityka Oświatowa Województwa Pomorskiego.

15. Jaka jest dodatkowa oferta edukacyjna (np. ilość godzin, szkół/placówek)?

- a) zajęcia pozalekcyjne: koła zainteresowań:
- *Honorowych Dawców Krwi,*
 - *Sportowe, Młodego Rehabilitanta,*
 - *Młodego Masażysty, Kardiologiczny,*
 - *Czytelniczo-Kronikarskie,*
 - *Wolontariatu, Promocji Zdrowia,*
 - *Kawiarenka Internetowa.*
- b) zajęcia w czasie ferii: *zajęcia sportowe i rekreacyjno-ruchowe, kółko internetowe,*
- c) zajęcia dla niepełnosprawnych:

- coroczny mitting lekkoatletyczny,
 - zawody tenisowe dla niepełnosprawnych,
 - Ogólnopolskie zawody dla niesłyszących „Sprawni jak żołnierze”,
 - terapie logopedyczne, zajęciowe,
 - Indywidualne formy pomocy.
- d) edukacja regionalna:
- kursy, szkolenia,
 - specjalizacje.
 - lekcje biblioteczne,
 - wystawy
- e) inne:
- wolontariat,
 - gazetki szkolne,
 - szkolenia specjalistyczne z zakresu rehabilitacji

16. Jakie inne formy współpracy ze środowiskiem (partnerami społecznymi) realizuje się na terenie danego samorządu terytorialnego?

1. Współpraca z placówkami i instytucjami oświatowymi:

- Uczelnie wyższe
 - wspieranie wydawnictw naukowych,
 - współfinansowanie Festiwalu Nauki,
 - wspieranie inicjatyw ruchu studenckiego,
 - wspieranie Uniwersytetu Trzeciego Wieku,
 - udostępnianie bazy szkół prowadzonych przez SWP dla potrzeb środowiska akademickiego,
 - współpraca z Politechniką Gdańską w sprawie informatyzacji bibliotek pedagogicznych.
- Okręgowa Komisja Edukacyjna i Kuratorium Oświaty
 - konferencje dotyczące skuteczności edukacyjnej w województwie pomorskim.

2. Współpraca z innymi jednostkami samorządu terytorialnego:

- przejęcie i wprowadzenie od samorządów powiatowych dwóch placówek oświatowych (OSW Nr 2 w Wejherowie i MOW w Kwidzynie) wraz z konsekwencjami finansowymi.
- współpraca z Wojewódzką Komendą Policji (wydanie książki pt. „Wspólnie przeciw patologiom”).

3. Inne formy współpracy:

- *wspieranie statutowej działalności stowarzyszeń i fundacji oświatowych w formie dotacji*
- *promowanie idei samorządności wśród mniejszości narodowych z terenów byłego ZSRR*
- *współpraca z partnerami z UE w zakresie poszukiwania metod kształcenia adekwatnego do potrzeb polskiego rynku pracy*
- *partnerstwo w Programach Unijnych (EFS, Socrates, Phare)*

17. Uwagi inne (w tym dotyczące niniejszego konkursu):

.....

Odpowiednio: Wójt, Burmistrz, Prezydent, Starosta, Marszałek:

....., data

Wpłynęło do Komisji Międzyzakładowej:

....., data

8) Uwagi członków Kapituły Konkursu

8a. Wojciech Książek

8b. Jerzy Ochotny

Już przed laty stwierdzono, że takie będą sukcesy, jak przygotujemy dzieci i młodzież do wejścia w dorosłe życie, jak je wychowamy, przygotujemy do przejęcia naszych obowiązków. Istotną rolę do spełnienia w tym zakresie ma szkoła.

Jak wielkie znaczenie nadają temu samorzady, świadczy ich liczny udział w Konkursie „Samorząd przyjazny oświacie.” Konkursie, którego celem jest ukazanie wysiłku, jaki w zakresie spraw oświatowych podejmują samorzady. Nie wszystkie samorzady odważyły się na przystąpienie do Konkursu a wiemy, że i pozostałe czynią bardzo dużo dla poprawy warunków pracy placówek oświatowych.

Państwo należycie do tych, którzy zechcieli pochwalić się swoimi sukcesami, przedstawić dobre rozwiązania, wskazać na partnerskie relacje między organami prowadzącymi szkoły a organizacjami współpracującymi ze szkołami, a także podzieliliście się swoimi niepowodzeniami.

Podziękowania dla Sekcji Oświaty i Wychowani NSZZ „Solidarność” Regionu Gdańskiego a osobiście dla Pana Przewodniczącego Wojciecha Książka za podjęcie tej inicjatywy.

Wielokrotnie nie zdajemy sobie sprawy, jak wiele cennych inicjatyw podjęły samorzady w zakresie realizacji zadań oświatowych. Przedstawiono bardzo bogatą ofertę zagospodarowania czasu wolnego dzieci i młodzieży poprzez realizację zajęć dodatkowych, ukazano wspaniałą i szeroką współpracę ze środowiskiem lokalnym i nie tylko. Wskazywano na przygotowanie dzieci i młodzieży do bezpiecznego życia i pracy, do dbałości o zdrowie i życie swoje i innych oraz kształtowanie kultury bezpiecznych zachowań. Dostarczono przykłady i doświadczenia rozwiązywania sytuacji trudnych.

Samorzady w pełni zdają sobie sprawę, że edukacja szkolna polega na harmonijnym realizowaniu przez nauczycieli zadań w zakresie wychowania, nauczania i kształcenia umiejętności. Uczniowie kształcą swoje umiejętności wykorzystywania zdobywanej wiedzy, aby w ten sposób lepiej przygotować się do życia i pracy w warunkach współczesnego świata.

Samorzady wykazały się troską o stwarzanie jak najlepszych warunków pracy - poprzez podejmowanie i realizowanie zadań inwestycyjnych celem poprawy bazy, mobilizowanie nauczycieli - poprzez przyznawanie różnego rodzaju dodatków motywacyjnych i nagród, a także korzystanie ze ścieżek awansu zawodowego.

Są i pewnego rodzaju niepowodzenia – porażki, bo tak należy traktować w niektórych przypadkach bardzo liczne zespoły klasowe. Zwłaszcza w szkołach ponadgimnazjalnych. Ale te mankamenty można poprawić w następnych latach.

Gratuluję nagrodzonym i wyróżnionym uczestnikom konkursu.

- **Prof. Brunon Synak**

W ostatnich latach o polskiej oświacie mówiło się i pisało głównie krytycznie. Niewystarczająca subwencja oświatowa, brak środków na remonty i inwestycje, trudności w przeprowadzaniu zmian sieci szkół, niezadowolenie nauczycieli — oto najczęściej stosowane kategorie opisowe tej sytuacji. Z tego też powodu zaproszenie do kapituły konkursu „Samorząd przyjazny oświacie” przyjąłem nie bez oporu. Obawiałem się, że konkurs spotka się z niewielkim zainteresowaniem samorządów, pochłoniętych głównie łataniem dziur finansowych, rozwiązywaniem trudnych problemów „egzystencjalnych” instytucji oświatowych.

Zarówno liczba nadesłanych ankiet, jak i ich zawartość merytoryczna zasadniczo podważyły to uproszczone wyobrażenie. Analiza ankiet prowadzi do przekonania o ogromnym znaczeniu, jakie samorzady przywiązują do stanu i perspektyw rozwoju edukacji — w myśl zasady: inwestowanie w oświatę jest najbardziej opłacalne. Wiele samorządów, mimo bardzo trudnej sytuacji finansowej, nie tylko remontuje szkoły i buduje nowe obiekty, ale przeznacza własne środki na stałe podnoszenie poziomu nauczania, na dożywianie i system stypendialny dla młodzieży mniej zamożnej i szczególnie uzdolnionej.

W tym ostatnim przypadku największym i najmilszym dla mnie zaskoczeniem jest tworzenie w niektórych gminach organizacji pozarządowych (stowarzyszeń, fundacji) zajmujących się pomocą materialną i zwiększaniem szans edukacyjnych młodego pokolenia. Jest to znakomity przykład na budowanie, w najlepszym słowa tego znaczeniu, społeczeństwa obywatelskiego oraz partnerstwa w sprawach najważniejszych. Dodać tu trzeba również, że w tego typu sytuacjach występuje też bliska współpraca z szerszym środowiskiem, w tym z otoczeniem gospodarczym.

Z prawdziwą satysfakcją odnotowuję również poszerzanie oferty edukacyjno-wychowawczej — czy to w postaci edukacji regionalnej, zajęć dla niepełnosprawnych, organizowania czasu dla dzieci w okresie ferii, czy też prowadzenia (zanikłych niemal

całkowicie w poprzednich latach) pewnych form oświaty dorosłych. Niektóre placówki upowszechniają też kształcenie integracyjne a także wprowadzają edukację regionalną.

Szczególnego podkreślenia wymaga wzorowa wręcz współpraca wielu samorządów i kierownictw placówek oświatowych ze związkami zawodowymi, świadcząca o tym, że organizacje związkowe mogą nie tylko bronić interesów socjalnych pracowników, ale mogą być również ważnym partnerem w rozwiązywaniu problemów edukacyjnych w trudnych warunkach finansowych oświaty.

Mam świadomość, że na podstawie nadesłanych ankiet nie można uogólniać, a tym bardziej twierdzić, że w polskiej oświacie wszystko jest w porządku. Ankiety ukazują jedynie najciekawszy fragment tego krajobrazu w oparciu o najlepsze przykłady. Z całą pewnością można jednak powiedzieć, że jesteśmy świadkami ogromnego zaangażowania wielu samorządów i instytucji oświatowych w doskonaleniu systemu edukacji na poziomie lokalnym, często niwelując lub łagodząc negatywne skutki braku mądrej i konsekwentnej polityki oświatowej rządu. Na dłuższą metę bez takiej polityki władze samorządowe mogą sobie poradzić.

9) Inne

9a. Komunikat ze spotkania z samorządami w sprawach oświatowych

W dniu 9 grudnia 2003 roku odbyło się spotkanie Sekcji Oświaty i Wychowania NSZZ „Solidarność” Regionu Gdańskiego z samorządami terytorialnymi z woj. pomorskiego.

W spotkaniu wzięli udział przedstawiciele z: gmin w Cedrach Wielkich, UM i UG w Chojnicach, Gdańsku, Gdyni, Jastarni, Kartuz, Kosakowa, Malborka, UM Pruszcz Gd., UG Pucku, Rumi, Sadlinek, Starego Pola, Starogardu Gd., Tczewa, Żukowa, starostw: Gdańskiego – z siedzibą w Pruszczu Gd., Malborskiego, Puckiego, Starogardzkiego, Tczewskiego, Wejherowskiego, Sejmiku Województwa Pomorskiego (lista imienna znajduje się na stronie internetowej Sekcji www.solidarnosc.gda.pl/oswiata.htm)

Stronę związkową reprezentowało kilkunastu członków Rady Sekcji oraz **Andrzej Piegutkowski** - przewodniczący Sekcji Regionu Mazowsze. Gościem specjalnym konferencji był **Marek Olszewski** - współprzewodniczący Zespołu Edukacyjnego Komisji Wspólnej Rządu i Samorządu, wójt gminy Lubicz k. Torunia.

Zebranie prowadzili: **Wojciech Książek** - przewodniczący Sekcji Oświaty i Wychowania NSZZ „Solidarność” Regionu Gdańskiego oraz **Kazimierz Stoltmann** - przewodniczący Rady Miasta Kościerzyna. Wnioski i uwagi gromadzili członkowie Prezydium Sekcji: **Barbara Kamińska** (sprawy finansowania oświaty) i **Gabriela Martyńska** (sprawy konkursu).

W trakcie zebrania m. in.:

1. Przedstawione zostały założenia konkursu: „*Samorząd przyjazny oświacie*”, jaki Sekcja chce ogłosić we współpracy z samorządami (*tekst w załączeniu*). Prelegentami byli: **Krzysztof Doła** - przewodniczący Zarządu Regionu Gd. NSZZ „S”, **Danuta Kledzik** – wiceprzewodnicząca Sejmiku – w imieniu **Brunona Synaka** - przewodniczącego Sejmiku Województwa Pomorskiego, który został poproszony o przewodniczenie Kapitulie konkursu) i **Jerzy Ochotny** - Pomorski wicekurator Oświaty. **Do projektu konkursu uwagi można zgłaszać do końca grudnia br.**
2. Przyjęte zostało stanowisko ws. finansowania zadań edukacyjnych (*tekst w załączeniu*). Prelegentami byli: **Marek Olszewski** – przewodniczący Zespołu Edukacyjnego Komisji Wspólnej Rządu i Samorządu, **Ewa Łowkiel** - wiceprezydent Gdyni, **Bogdan Dombrowski** - starosta Powiatu Gdańskiego, przewodniczący

Konwentu Starostów Woj. Pomorskiego. W stosunku do przedstawionego projektu uczestnicy konferencji zaapelowali o jego bardziej kateryczny charakter. Przewod. M. Olszewski poinformował, że samorzady będą musiały w 2004 roku wygospodarować środki na wdrożenie 4 godz. WF w V i VI klasie szkół podstawowych, na dodatki dla opiekunów praktyk zawodowych, na fundusz socjalny dla nauczycieli-emerytów (5%), na Międzyszkolne Ośrodki Socjoterapii, obowiązek nauki sześciolatków, na wzrost w ciągu roku budżetowego z tytułu awansu zawodowego nauczycieli. Stwierdził, że będzie brakowało co najmniej ok. 1 mld zł, co z niedoborem ok. 1 mld w 2003 roku kumuluje się do co najmniej 2 mld zł. M. Olszewski zwrócił też uwagę, że średnia kwota na ucznia wyniesie ok. 2636 zł, że w projekcie rozporządzenia o zasadach naliczania subwencji oświatowej na rok 2004 planuje się zdjąć tzw. wagę na racjonalizację sieci szkolnej, zaś zwiększa się wagi na uczniów na wsi i miasteczkach do 5 tys. mieszkańców, na zajęcia lekcyjne dla dojeżdżających do SP i gimnazjów. Zwiększa się niektóre wagi dla uczniów niepełnosprawnych. W dyskusji wskazywano m. in., że brak wystarczających środków powoduje, iż w powiecie Tczewskim średnia uczniów wynosi 31,5 uczniów na oddział, brakuje środków na restrukturyzację (związane z tym problemy majątkowe u zwolnieniowe). W Starogardzie średnia uczniów na oddział wynosi 33 uczniów. Z kolei w gminie Chojnice budżet oświatowy stanowi 54% całości budżetu gminy. Miasto Gdynia do subwencji rządowej dokłada aż 37%. Zwracano uwagę na szczególnie trudną sytuację miasteczek do 5 tys. mieszkańców.

3. Zgłoszone zostały uwagi do projektu nowelizacji Karty Nauczyciela (tekstami dysponują powiatowe struktury „S” oświatowej). Zdecydowanie sprzeciwiano się skreśleniu art. 30 ust. 9 mówiącego o wdrożeniu standardów zatrudnieniowych. Zwracano uwagę, że przy metodzie ustalenia głównie górnych progów liczebności uczniów, nie będzie to skutkowało zwolnieniami nauczycieli, czym próbuje się zastraszyć środowisko oświatowe. Zwracano uwagę na możliwe duże spiętrzenie prac komisji awansowych między 16 lipca a 31 sierpnia danego roku, brak precyzji prawnej przy określeniu, że nauczyciela ubiegającego się o stopień nauczyciela dyplomowanego będzie obowiązywała „rozmowa” z komisją kwalifikacyjną. Apelowano, aby utrzymać dotychczasowy tryb przeszerogowania płacowego (bez jednej daty: „1 września”) i wprowadzić bezterminowy tryb pracy komisji awansowych. Wątpliwości budził też zapis o konieczności corocznego opracowania

regulaminu płacowego i to przyjmowanego przez radę danego organu samorządowego, Apelowano, aby nie nowelizować Karty Nauczyciela bez dodatkowych środków finansowych (np. na wzrost uposażeń, utrzymanie zapisu o prawie nauczycieli do wcześniejszej emerytury), przy okazji przypominając, że pełne wdrożenie nowego systemu sprawiło, że na płace przeznaczona się dodatkowo ok. 5 mld zł rocznie.

4. W sprawach innych m. in:

- a. Jan Kulas – radny Sejmiku Województwa Pomorskiego złożył wniosek o zorganizowane debaty na temat zadań edukacyjnych w województwie pomorskim (m. in. z udziałem przedstawicieli MENiS i MF),
- b. Przypomniano, że już od stycznia na stronie internetowej MENiS znajdują się kryteria i wnioski do ściągnięcia i wypełnienia w sprawie skorzystania ze środków z 1% rezerwy subwencyjnej (ok. 250 mln zł). Przy okazji przedstawiciele Gminy Chojnice wskazywali, że w bieżący mrok z tej puli na nauczanie indywidualne otrzymali tylko 2 tys. zł.
- c. Zaapelowano o zgłaszanie uwag do projektu programu edukacyjnego Sekcji. Zawiera on między innymi propozycje rozwiązań w zakresie: spraw finansowych, kadrowych, wychowania, reformy (*jest m. in. na stronie internetowej*),
- d. Przedstawiono różne materiały dodatkowe, w tym tekst o potrzebie dalszych zmian w zakresie kształcenia prozawodowego oraz nowy fundusz stypendialny, który powstaje przy NSZZ „Solidarność”. Pierwsze stypendia będą przyznane i wypłacone jeszcze 22 grudnia br...

Wojciech Książek

(Przewodniczący Sekcji)

***Stanowisko
ws. finansowania zadań edukacyjnych***

Uczestnicy konferencji pt. „Samorząd przyjazny oświacie”, zorganizowanej przez Sekcję Oświaty i Wychowania NSZZ „Solidarność” Regionu Gdańskiego w dniu 9 grudnia 2003 roku w Gdańsku, zdecydowanie krytycznie oceniają projekt budżetu państwa w części edukacyjnej na 2004 rok.

W szczególności uważamy, że:

1. Głęboko niekorzystny jest planowany spadek nakładów na oświatę z 3,23% Produktu Krajowego Brutto w roku 2003 do 3,09% w roku 2004 (i to wraz z rezerwami celowymi). To jeden z gorszych wskaźników w ostatnich latach. Oznacza on, że oświata nie skorzysta, a wręcz odwrotnie, ze wzrostu gospodarczego. Oznacza też, że dalej nie zbliżamy się do poziomu co najmniej 4% PKB, jaki występuje w większości krajów Unii Europejskiej, a co postuluje od lat „Solidarność” oświatowa (nie da się odrodzić oświaty jednocześnie na niej oszczędzając). Zwracamy uwagę, że pomimo malejącej liczby uczniów nie maleją koszty stałe utrzymania szkół.
2. Za niedopuszczalne uznajemy wprowadzenie nowych zadań bez zabezpieczenia odpowiednich środków. W tej sytuacji domagamy się zwiększenia budżetu na 2004 rok o co najmniej 1 mld zł między innymi na: wdrożenie 4 godz. WF w V i VI klasie szkoły podstawowej, na dodatki dla opiekunów praktyk zawodowych, na fundusz socjalny dla nauczycieli emerytów, na funkcjonowanie Międzyszkolnych Ośrodków Socjoterapii, na wdrożenie obowiązku nauki sześciolatków, na skutki – w ciągu roku budżetowego - zwiększenie płac z tytułu awansu zawodowego.
3. Potrzebne jest pilne przedstawienie faktycznych relacji między wydatkami płacowymi a rzeczowymi oraz ustalenie proporcji między nimi, które będą obowiązywały w samorządach niezależnie od stopnia ich zamożności. Nie może być tak, że wydatki płacowe pochłaniają całość subwencji rządowej na zadania oświatowe.
4. Konieczne jest przedstawienie dokładnej analizy kosztowej tzw. pakietu (koszyka) edukacyjnych zadań podstawowych, czyli wynikających wprost z obowiązku realizacji postanowień ustawy o systemie oświaty i Karty Nauczyciela, a w tym m. in.:
 - utrzymanie bazy szkolnej wraz z kosztami niezbędnych remontów i inwestycji
 - poziom wynagrodzeń według zapisów Karty Nauczyciela i stosownych rozporządzeń,
 - realizacja systemu doskonalenia zawodowego nauczycieli,
 - fundusz świadczeń socjalnych, zdrowotny, mieszkaniowy,
 - prowadzenie przedszkoli i klas zerowych jako zadanie własne,
 - zapewnienie środków na dowóz uczniów - w tym niepełnosprawnych,
 - wyposażenie technodydaktyczne, zajęcia wyrównawcze, wychowawczo-profilaktyczne,
 - wyposażenie w gabinety medyczno-profilaktyczne szkół i placówek.
5. Należy dążyć do utrzymania zapisu art. 30 ust. 9 ustawy Karta Nauczyciela, który zobowiązuje Ministerstwo Edukacji Narodowej i Sportu do wprowadzenia tzw. standardów zatrudnieniowych. Mimo dodatkowych kosztów tego zadania – minimalizowanych przez niż demograficzny - wynikałoby z tego niezwykle ważny obowiązek zagwarantowania przez państwo środków na zatrudnianie bibliotekarzy, psychologów, na górne limity uczniów w oddziałach klasowych (np. 26 w klasie szkoły ponadgimnazjalnej i odpowiednio niżej w gimnazjach i szkołach podstawowych). Jest to podstawa do zagwarantowania porównywalnego w skali kraju standardu kształcenia i wychowania. Przyjmując rozwiązania rozpisane na kilka lat oraz tylko górne progi liczebności uczniów w klasach - można z jednej strony zmniejszyć roczny koszt wynikający z wdrażania standardów, z drugiej strony uniknąć ewentualnych zwolnień nauczycieli.

Uczestnicy zebrania uważają za niezbędne przedstawienie przez Rząd RP klarownej strategii działań państwa w zakresie docelowego modelu finansowania zadań edukacyjnych, także w kontekście planowanych zmian w 2006 roku. Taki program musi zawierać harmonogram, plan działań wyrównujących poziom nakładów na te same zadania w różnych samorządach i regionach Polski. System finansowania zadań edukacyjnych musi być spójny, przejrzysty, oparty na wyliczeniu rzeczywistych kosztów i adekwatny do zadań oświatowych realizowanych przez samorządy terytorialne.

Przypominamy, że zapewnienie właściwego systemu i poziomu finansowania tzw. pakietu (koszyka) edukacyjnych zadań podstawowych należy do głównych obowiązków państwa, co wynika m. in. z art. 167 Konstytucji i art. 5a ustawy o systemie oświaty.

Wojciech Książek
(przewodniczący zebrania)

Stanowisko otrzymują:

- *Komisja Wspólna Rządu i Samorządu Terytorialnego,*
- *Ministerstwo Edukacji Narodowej i Sportu,*
- *Ministerstwo Finansów,*
- *Posłowie i Senatorowie z terenu Województwa Pomorskiego,*
- *Środki społecznego przekazu,*

9b. Fragmenty artykułów prasowych

9c. Dokumentacja fotograficzna

Ostatnia strona – poniżej:



Konkurs *„Samorząd przyjazny oświacie”*

Laureaci (lata 2004-2006)

3 razy: Miasto **Gdynia**

2 razy: Miasto i Gmina **Brusy**, Gmina **Kobylnica**, Miasto **Kościerzyna**,
Miasto **Rumia**, Powiat **Starogardzki**

1 raz: Powiat **Człuchowski**, Miasto **Gdańsk**,
Gmina **Gniewino**, Powiat **Kwidzyński**, Miasto i Gmina **Lębork**,
Powiat **Lęborski**, Gmina **Lichnowy**, Gmina **Luzino**, Miasto i Gmina **Nowy Dwór Gdański**,
Miasto i Gmina **Pelplin**, Miasto i Gmina **Prabuty**, Gmina **Pruszcz Gdański**,
Gmina **Puck**, Powiat **Pucki**, Miasto **Słupsk**,
Miasto **Starogard**, Gmina **Zblewo**, Miasto i Gmina **Żukowo**,
Pomorski Urząd Marszałkowski



Dodatkowo –

Komunikat z rozstrzygnięcia IV edycji – z 2008 r.



Gdańsk, 19. 04. 2008 rok

Konkurs „Samorząd przyjazny oświacie” - IV edycja

(Gdynia – po raz 4, m. Kościerzyna – 3x, Rumia – 3x, m. m. Słupsk – 2x, Lębork – 2x, m.g. Nowy Dwór Gdański - 2 x, m.g. Miastko, m.g. Kartuzy, m. Tczew, g. Krokowa, g. Lubichowo, g. Pszczółki, g. Rzeczenica, p. chojnicki, p. kwidzyński, p. malborski)

19 kwietnia 2008 roku w Gdańsku ogłoszono wyniki czwartej edycji Konkursu „Samorząd przyjazny oświacie”. Przypominamy, że organizatorem Konkursu jest Sekcja Oświaty i Wychowania NSZZ „Solidarność” Regionu Gdańskiego we współpracy z Sejmikiem Województwa Pomorskiego i Pomorskim Kuratorium Oświaty. Laureatami – zdobywcami honorowych statuetek zostało 16 jednostek samorządu terytorialnego, tj.:

Miasta na prawach powiatu: Gdynia (po raz 4), Słupsk (2),
Miasta: Kościerzyna (3), Lębork (2), Rumia (3), Tczew,
Miasta i gminy: Kartuzy, Miastko, Nowy Dwór Gdański (2),
Gminy wiejskie: Krokowa, Lubichowo, Pszczółki, Rzeczenica,
Powiaty: Chojnicki, Kwidzyński, Malborski,

W opinii członków Kapituły Konkursu „Ankiety” w udokumentowany sposób pokazują, jak wiele dobrego dzieje się w sprawach oświatowych, jak potrzebna jest szersza refleksja i pomoc samorządom w tym zakresie. (uwagi do ew. korekt – w załączeniu)

Przypominamy, że zgodnie z przyjętymi zasadami, po trzech pierwszych – corocznych – edycjach, następne są ogłaszane co dwa lata.

Członkowie Kapituły Konkursu:

Wojciech Książek (Przewodniczący Sekcji i Kapituły)

Zdzisław Szudrowicz (*Pomorski Kurator Oświaty*)

Prof. dr hab. Brunon Synak (*Przewodniczący Sejmiku Województwa Pomorskiego*)



Na wysoką ocenę w opinii Kapituły zasłużywały w 2008 roku między innymi:

a/ Miasta na prawach powiatu

Gdynia

Obszerna oferta zajęć dodatkowych, znaczny wzrost środków własnych na oświatę, stypendiów naukowych, stosunkowo niskie średnie uczniów w klasach, utrzymywanie 21 doradców metodycznych oraz własnego ośrodka doskonalenia nauczycieli, szeroki program wykorzystywania wyników egzaminów zewnętrznych w planowaniu polityki edukacyjnej, systematyczna współpraca ze związkami zawodowymi.

Słupsk

Wzrost środków własnych na oświatę i dodatki płacowe, duża liczba stypendiów i środków na dożywianie, wysoki procent dzieci objętych wychowaniem przedszkolnym, duża liczba pedagogów, bogata oferta dodatkowa – 15 programów edukacyjnych.

b/ Miasta

Kościerzyna

Stosunkowo wysokie środki własne przeznaczane na oświatę oraz łączne wydatki na oświatę, znacząca liczba przyznanych stypendiów, nieduża średnia liczba uczniów w klasach, szeroka oferta zajęć dodatkowych, w tym edukacji regionalnej, obowiązywanie procedur ochrony nauczycieli.

Lębork

Wzrost środków własnych na oświatę, stosunkowo duża liczba uczniów otrzymujących stypendia szkolne, szeroki program dożywiania, bogata oferta dla przedszkolaków a także zajęć pozalekcyjnych oraz feryjnych, dobra współpraca ze związkami zawodowymi.

Rumia

Znaczące środki własne samorządu przeznaczane na oświatę, przyznawanie stypendiów dla uczniów wybitnie zdolnych oraz dożywiania, znaczny wzrost dodatków płacowych, stosunkowo nieduża średnia liczba uczniów w klasach, realizacja dużej liczby programów profilaktycznych (19).

Tczew

Wzrost wysokości dodatków płacowych, znacząca liczba przyznanych stypendiów, niska liczebność uczniów w klasach, szeroka oferta zajęć dodatkowych (w tym regionalnych), dobra współpraca ze związkami zawodowymi.

c/ Miasta i gminy

Kartuzy

Znaczący wzrost środków własnych na oświatę, spora liczba stypendiów i programu dożywiania, szeroki program zajęć dodatkowych (w tym zajęcia na basenie), szeroki program rozwoju boisk szkolnych.

Miastko

Stosunkowo znaczące środki własne przeznaczane na oświatę, wzrost liczby stypendiów, niewysoka średnia uczniów w klasach, wzrost dodatków płacowych,

Nowy Dwór Gdański

Znaczące środki własne przeznaczane na oświatę, wysokie dodatki płacowe, szeroki program dożywiania i pomocy materialnej dla uczniów, stosunkowo nieduża liczba uczniów w klasach.

d/ Gminy wiejskie

Krokowa

Znaczące środki przeznaczane na oświatę, duża wysokość środków na dożywianie, stosunkowo niewysoka liczba uczniów w oddziale, szeroka oferta zajęć pozalekcyjnych (SKS, kółka teatralne, chór, świetlice wiejskie).

Lubichowo

Wzrost środków pozasubwencyjnych przeznaczanych na oświatę, szeroki program stypendialny i na dożywianie, duża oferta zajęć dodatkowych, realizacja różnych programów profilaktycznych,

Pszczółki

Wysokie nakłady na oświatę, dosyć wysokie dodatki płacowe, stosunkowo niewysoka liczba uczniów w klasach, szeroka oferta realizowanych programów profilaktycznych.

Rzeczonica

Stosunkowo nieduża liczba uczniów w klasach, wzrost środków własnych przeznaczanych na oświatę, wzrastająca liczba zajęć dodatkowych.

e/ Powiaty

Powiat Chojnicki

Stosunkowo znaczący dodatek motywacyjny, dobra współpraca ze związkami zawodowymi, szeroka oferta dożywiania

Powiat Kwidzyński

Dosyć wysoka stawka dodatku motywacyjnego, duża ilość stypendiów, stosunkowo niskie średnia liczebność uczniów w klasach, a także pedagogów i psychologów

Powiat Malborski

Bogata oferta zajęć dodatkowych, duża i różnorodna oferta zajęć dodatkowych, dobra współpraca ze związkami zawodowymi, stosunkowo duża liczba zatrudnionych pedagogów i psychologów.

zdjęcia z finału są do wykorzystania ze strony internetowej: www.solidarnosc.gda.pl

Uwagi do Laureatów – JST

1. Zbyt dużą maksymalną liczebność uczniów w klasach szkoły ponadgimnazjalnej,
2. Wysoką liczebność uczniów przypadających na pedagoga szkolnego, psychologa szkolnego,
3. Mocno zróżnicowana wysokość naliczenia funduszu dla nauczycieli emerytów (5% od funduszu emerytur i rent - wymóg wynikający z art. 53 Karty Nauczyciela,
4. Brak przyznawania stypendiów ze środków własnych,
5. Nieduża oferta zajęć pozalekcyjnych,
6. Brak odpowiedniej opieki medycznej, w tym gabinetów profilaktyki zdrowotnej i opieki pielęgniarskiej,
7. Relatywnie niższy dodatek motywacyjny i za wychowawstwo klasy,
8. Brak wymogu opiniowania przez związki zawodowe arkuszy organizacyjnych szkół (wraz z aneksami) i dodatku motywacyjnego dla dyrektorów,
9. Brak zaproszeń przedstawicieli związków zawodowych na posiedzenia na narady z dyrektorami.
10. Brak regulaminów, ich uzgodnienia ze związkami zawodowymi

Powinny obowiązywać między innymi:

Regulaminy na poziomie organu prowadzącego:

- a. wynagradzania dla nauczycieli,
- b. wynagradzania dla pracowników administracji i obsługi (układy zbiorowe),
- c. nagród organu prowadzącego,
- d. podziału środków na wspieranie doskonalenia zawodowego nauczycieli,
- e. Inne (np. funduszu zdrowotnego),

Regulaminy na poziomie szkół:

- a. dodatku motywacyjnego dla nauczycieli,
- b. premiowania pracowników administracji i obsługi,
- c. nagród dyrektora,
- d. zakładowego funduszu świadczeń socjalnych,
- e. rozdziału środków na wspieranie doskonalenia zawodowego nauczycieli,
- f. funduszu zdrowotnego.

Opr. Wojciech Książek, Gabriela Martyńska