



## Szkolenia

### Dla społecznych inspektorów pracy

Trwają zapisy na szkolenia w ramach drugiej edycji projektu „Godna praca to bezpieczna praca”, które organizowane są przez Dział Programów Europejskich Regionu Gdańskiego NSZZ „Solidarność”.

W szkoleniach mogą wziąć udział społeczni inspektorzy pracy, kandydaci na to stanowisko oraz przewodniczący zakładowych organizacji związkowych. Prowadzone są przez inspektorów z Okręgowego Inspektoratu Pracy w Gdańsku i dotyczą zagadnień związanych ze społeczną inspekcją pracy, prawem pracy i BHP.

Terminy szkoleń to: **4-6 października, 18-20 października, 15-17 listopada, 29 listopada – 1 grudnia.**

### Zagrożenia psychospołeczne i stres w miejscu pracy

Można również zapisać się na jednodniowe szkolenia dotyczących zagrożeń psychospołecznych i stresu w miejscu pracy.

Terminy szkoleń to: **12 września, 25 września, 13 października, 23 października, 7 listopada, 6 grudnia, 12 grudnia, 18 grudnia.**

Zapisy: Krystyna Leszczyńska, 502 443 086  
k.leszczynska@solidarnosc.gda.pl



### Tomasz Balcewicz, społeczny inspektor pracy w Baltic Hub

– Szkolenia realizowane w ramach projektu „Godna praca to bezpieczna praca” są ciekawe i pomocne, przy czym prowadzone przez kompetentne osoby, które potrafią

w sposób interesujący przekazać wiedzę. Nie był to suchy wykład, ale można było zadawać pytania, odnoszące się do konkretnych przypadków. Ich dodatkową wartością jest fakt, że spotykamy się z innymi społecznymi inspektorami i możemy wymienić się doświadczeniami i spostrzeżeniami.

## O BHP w Radiu Gdańsk

W czerwcu ruszyły audycje w Radiu Gdańsk poświęcone problematyce BHP i dialogowi społecznemu, przygotowywane przy współpracy dziennikarzy z Działu Informacji Regionu Gdańskiego. Audycje powstają w ramach projektów: „Godna Praca to bezpieczna praca” i „Dialog społeczny kluczem do rozwoju” realizowanych przez Region Gdański NSZZ „Solidarność”, a finansowanych przez Norwegię poprzez Fundusze Norweskie 2014-2021, w ramach programu „Dialog społeczny – godna praca”.

Pierwsza audycja dotycząca BHP, która została wyemitowana 26 czerwca br. poświęcona została społecznej inspekcji pracy.

Jednym z zadań związków zawodowych jest sprawowanie nadzoru nad przestrzeganiem przepisów bezpieczeństwa, higieny i kultury pracy. W przedsiębiorstwach z wysoką kulturą bezpieczeństwa pracownik nie boi się zgłaszać ewentualnych zagrożeń. Co więcej, może liczyć, że pracodawca nie zlekceważy jego uwag i zajmie się znalezieniem trwałych i skutecznych rozwiązań, a pomoc może mu w tym społeczny inspektor pracy.

Z badań przeprowadzonych w 2021 roku przez CBOS wynika, że rzadziej dochodzi do łamania praw pracowników w zakładach, w których działają związki zawodowe. I tak w tych w przedsiębiorstwach praktycznie nie istnieje problem z niewypłacaniem pensji pracownikom, również składki na ZUS odprowadzane są w pełnej wysokości. Rzadziej także dochodzi w nich do zmuszania pracowników do pracy w nadgodzinach bez wynagrodzenia.

O roli i kompetencjach społecznego inspektora pracy opowiedział nadinspektor Piotr Prokopowicz z Okręgowego Inspektoratu Pracy w Gdańsku.

Audycje są emitowane w Radiu Gdańsk w każdy poniedziałek o godzinie 14.20. zapraszamy do słuchania.

# Radio Gdańsk

## W SKRÓCIE

### Uciążliwa praca w open space

Według badań koszty biur tzw. open space (otwarta przestrzeń) w porównaniu z tradycyjnymi są mniejsze o około 20 proc. Jednak osoby pracujące w otwartej przestrzeni są bardziej zestresowane, a to podnosi ich ciśnienie krwi, co zwiększa o 16 proc. ryzyko choroby serca i aż o 38 proc. udaru. Odsetek osób narzekających na hałas był 10 razy większy w pomieszczeniach open space, niż w pomieszczeniach zamkniętych.

### Ciężka praca

Według danych GUS za rok 2022 r., wynika, że w warunkach zagrożenia pracowało 442,3 tys. osób, co stanowiło 6,5 proc. zatrudnionych w firmach powyżej 10 osób. W 2021 r. liczba ta była nieco wyższa i wynosiła 443,3 tys., co stanowiło 6,6 proc. Czynniki, które według Głównego Urzędu Statystycznego powodują, że warunki pracy uznawane są za ciężkie to hałas, pyły rakotwórcze, zimno i substancje chemiczne. Na pracę w ciężkich warunkach są narażone osoby wykonujące zawody związane z górnictwem, hutnictwem, energetyką, chemią, budownictwem, przemysłem ciężkim, transportem, rolnictwem czy gospodarką komunalną.

### „Solidarność” przeciwko odpracowywaniu Wigilii

W tym roku 24 grudnia przypada w niedzielę, która zgodnie z przepisami powinna być niedzielą handlową, a praca w sklepach w tym dniu miała być dozwolona do godz. 14.00. Jednak w czerwcu minister rozwoju i technologii Waldemar Buda zapowiedział, że Wigilia Bożego Narodzenia będzie dniem wolnym od pracy w handlu. Po deklaracji rządzących pojawił się postulat organizacji pracodawców, aby w zamian za dzień wolny 24 grudnia przenieść niedzielę handlową na 10 grudnia. Handlowa Solidarność sprzeciwia się propozycji pracodawców, aby wolną od pracy Wigilię Bożego Narodzenia pracownicy sklepów odrabiali w niedzielę, 10 grudnia. Związkowcy wezwali organizacje pracodawców do konstruktywnego dialogu, który ich zdaniem w tej branży praktycznie nie istnieje.

## ZNAJDŹ NAS, POLUB NAS

<https://solidarnosc.gda.pl/bezpiecznapraca/>

 [facebook.com/godna.bezpieczna.praca](https://facebook.com/godna.bezpieczna.praca)

 [instagram.com/godnabezpiecznapraca](https://instagram.com/godnabezpiecznapraca)

## Pokolenia w miejscu pracy

### Pokolenie budowniczych i tradycjonalistów

Już tylko nielicznych przedstawicieli tego pokolenia można spotkać na rynku pracy, czasami media donoszą o osiemdziesięcioletnich pracownikach, którzy jeszcze wykonują swój zawód. Pokolenie nazwane pokoleniem budowniczych i tradycjonalistów, które odnosi się do osób urodzonych przed 1945 rokiem, już raczej nie jest aktywna zawodowo. To co charakteryzowało pracowników należących do tego pokolenia, to dobra organizacja i zdyscyplinowanie, ale mała kreatywność. Na pierwszym miejscu stawiali oni obowiązek. Zwykle z jednym pracodawcą związali się na całe życie.

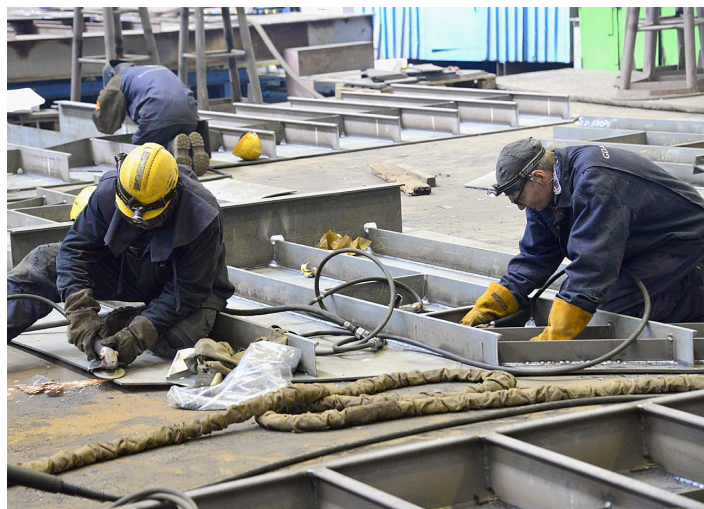


foto: Paweł Glamert

### Pokolenie „Baby Boomers”

Przedstawiciele tego pokolenia to osoby urodzone pomiędzy 1946 a 1964 rokiem, powojenne pokolenie wyżu demograficznego. Jest to pokolenie, które ceni sobie ciężką pracę i wytrwałość, ale także indywidualizm. „Bez pracy, nie ma kołaczy” – pod tym przysłowiem, mogłoby się podpisać wielu boomersów. Dla nich praca zawodowa była zawsze na pierwszym miejscu i jeśli się czegoś bali to właśnie utraty pracy, jak źródła utrzymania. Praca zawodowa, ale także na rzecz rodziny zajmuje im średnio 10 – 13 godzin. Panuje stereotyp, że na przykład nie radzą sobie z nowoczesnymi technologiami. Jest w tym jakieś ziarno prawdy, bo zmiany powodują w nich dodatkowy stres, jednak także oni zdobywają umiejętności w nowych technologiach. Pokolenie wyżu powojennego bardzo sobie ceni relacje międzyludzkie i choć na co dzień korzystają z Internetu, zdecydowanie wolą realną rzeczywistość niż wirtualną.